



Оподаткування

ОСНОВИ ФІНАНСОВОГО МЕНЕДЖМЕНТУ
ДЛЯ МАЛИХ ПІДПРИЄМСТВ





name _____

date _____

LEAN CANVAS

<p>Problem List 1-3 problems of your target customers</p>	<p>Solution Outline a possible solution for each problem</p>	<p>Unique value proposition Single, clear, compelling message why you are different and worth paying attention to</p>	<p>Unfair advantage Something that cannot easily be bought or copied by competitors</p>	<p>Customer segments List your target customers and users</p>
<p>Existing alternatives List how these problems are solved today</p>	<p>Key metrics List the key numbers you will follow to know how your business is doing</p>		<p>Channels How you will reach your customers</p>	<p>Early adopters List the characteristics of your ideal first customers</p>
<p>Cost structure List your fixed and variable costs</p> 		<p>Revenue streams List your sources of revenue</p>		

Корпоративне оподаткування у Фінляндії

Податок на прибуток = ***tulovero***

Податок на додану вартість (ПДВ) = ***arvonlisävero (ALV)***

Внесок роботодавця = ***työnantajasuoritukset***

Інші податки, за потреби в залежності від вашого бізнесу. Наприклад, акциз на виробництво, наприклад: алкоголю, тютюну, безалкогольних напоїв чи палива у Фінляндії або імпорт їх до Фінляндії



Які податки сплачує бізнес?

- 1. Податок на прибуток** (tulovero)
в основному як **податок на передоплату** (ennakkovero)
- 2. ПДВ, податок на додану вартість**
(arvonlisävero, ALV)
- 3. Внески роботодавця** (työnantajasuoritukset)
Роботодавці утримують податок із заробітної плати та піклуються про інші внески.

Інші податки, якщо це необхідно, залежно від того, яким бізнесом займається ваша компанія.



vero.fi > Компанії та корпорації

The screenshot displays the vero.fi website interface. At the top right, there is a dark grey box containing a red dashed circle around a 'Log in to MyTax' button and an 'EN' language selector. Below this, the main navigation bar features the 'VERO SKATT' logo, followed by menu items: 'Individuals', 'Businesses and corporations' (highlighted in green), 'Detailed guidance', and 'About us'. A secondary navigation bar includes a home icon, 'File and pay', 'About corporate taxes', 'Start-up and changes', and a search icon. A large green search bar with the placeholder text 'Search entire website' is positioned below. To the right, an 'e-Services' section lists 'MyTax' and 'All service options'. The main content area is divided into three green header sections: 'Business in Finland >', 'New business >' (circled in red), and 'Being an employer >'. The 'New business >' section contains the text: 'Are you starting up a new company in Finland? Follow our simple step-by-step instructions to ensure that all necessary details have been taken into account.' At the bottom right, there is a 'VeroBot' chat icon and a link to 'Instructions for Finnish cc'.

Підприємства використовують електронне декларування

- Більшість компаній подають податкові декларації в електронному вигляді
- Електронне декларування є обов'язковим для податкових декларацій **товариств з обмеженою відповідальністю (ОУ)**, паперові декларації приймаються лише з особливих причин
- Електронна декларація також є обов'язковою для ПДВ та внесків роботодавця.
- Ви можете скласти податкові декларації в **MyTax** або надіслати через свою бухгалтерську програму.
- Обираючи бухгалтерську фірму, переконайтеся що вам доступний сервіс електронного подання;





- Моніторинг ситуації з податками у вашій компанії
- Замовити податкову картку або передплатити податки
- Подавати податкові декларації
- Сплатити податки
- Надати номер свого банківського рахунку для податкової декларації
- Отримати консультацію в чаті або на MyTax-mail
- Звернутися до податкового реєстру



MyTax

MyTax is the Tax Administration's e-service for most of your tax matters. You can log in with your online banking codes, a mobile certificate, or a Katso ID. If you wish to act on behalf of someone else, you will need [authorisation](#).

Sign in

Щоб увійти, вам потрібен рахунок у фінському банку з електронною ідентифікацією або мобільний сертифікат

Frequently asked questions

[Why have I not received my tax refund?](#)



In MyTax, you can

- request a tax card or prepayments
- file a personal or corporate tax return
- pay taxes and submit a bank account number



Ask us about MyTax

Чат
Відкрито пн-пт
9 - 16.15

Перед початком

- Отримайте пораду та підтримку для вашої бізнес-ідеї
- Подайте заявку на стартап грант (starttiraha) перед подачею
- Відкрийте банківський рахунок і подбайте про страхування
- Додаткова інформація: tax.fi/newbusiness



Реєстри податкової адміністрації:

Реєстр передоплати - **Ennakkoperintärekisteri**

Реєстр ПДВ - **ALV rekisteri**

Реєстр роботодавців - **Työnantajarekisteri**

Реєстр Передоплати = ennakoperintärekisteri

- Перебування в Реєстрі передоплат означає, що ви дбаєте про податки = вашим клієнтам не потрібно сплачувати податки за вас
- ознака надійності для інших компаній
- Дізнайтеся, чи є компанія в реєстрі: Ytj.fi (Інформаційна система бізнесу)
- Якщо знехтувати податками, податкова може анулювати вашу реєстрацію

Примітка: якщо компанія перебуває в Реєстрі передоплати, клієнти можуть мати право на податковий кредит на побутові витрати (**kotitalousvähennys**) = клієнтам повертається частина сплачених ними податків за послуги вашої компанії



Коли ви зареєструвалися

Ознайомтесь з листом від податкової адміністрації. Він містить: реєстраційні дані вашого бізнесу та інструкції щодо подання та сплати податків. Номери банківських рахунків податкової адміністрації та контрольний номер підприємства для самостійного нарахування податків.

Контрольний номер банку також доступний у MyTax.

Якщо ви зареєстровані в реєстрі платників ПДВ або реєстрі роботодавців, позначте терміни подання податкових декларацій і платежів у своєму календарі.

Ви повинні надати звітність навіть за місяці бездіяльності.

ПОДАТОК НА ПРИБУТОК



- Грунтується на тому, скільки прибутку ви отримаєте протягом звітного періоду.
- Зазвичай 20% (ОУ), але для індивідуального торговця (toiminimi) відповідно до особистої податкової карти.
- Збитки, які ваша компанія зазнала за попередні 5 років, може бути вирахувані з податку на прибуток.



Індивідуальне оподаткування:

Податкова картка

- Якщо ви працюєте за наймом і отримуєте заробітну плату або інший дохід, ви повинні мати податкову картку.
- Податкова картка визначає % податку.
- Роботодавці утримують і сплачують податки до податкової адміністрації.
- Нові податкові картки можуть надійти поштою щороку в грудні - січні.
- Якщо ваші доходи змінилися, ви можете замовити нову податкову картку в MyTax або зателефонуйте на номер служби **020 697 000** або відвідайте податкову службу

My Tax

Suomeksi På svenska In English

VERO SKATT

User profile Help Log Off

Home > Tax cards and prepayments

Tax cards and prepayments

Requesting a tax card

[Request a new tax card](#) Request a new tax card if your income changes or if you want to report new deductions. You can also request a prepayment for the present year as you apply for a new tax card.

[When do you need a new tax card?](#)

[How to request a tax card or a prepayment](#)

For the new tax card you will need:

- ✓ An estimate of the entire year's income
- ✓ A calculation of income since the start of the year and the taxes collected on it
- ✓ Details on any deductions

Valid tax cards

Always use a valid tax card. Older tax cards can be found in the MyTax mailbox. Tax cards made before November 2018 are not available in MyTax.

Tax card for wages and salaries

Tax rate	18,0 %
Additional withholding rate	41,0 %
Income ceiling	31 924,00 €
Tax card is valid	01.02.2020 - 31.12.2020

[Open tax card \(pdf\)](#)

[How is the tax rate and the income ceiling determined?](#)

Оподаткування підприємницької діяльності

Підприємства не мають податкових карток, але податки сплачуються як передоплата.

Організаційно-правова форма вашого бізнесу визначає зобов'язання щодо податку на прибуток і час подання податкової декларації.

- Корпоративна компанія: незалежний платник податків.
- Самозайнятий підприємець: прибуток оподатковується як частина вашого особистого



Усі підприємства повинні мати систему бухгалтерського обліку

Важливо, щоб компанія вела своєчасний облік своєї діяльності.

- Правові норми щодо ведення бухгалтерського обліку містяться в Законі про бухгалтерський облік.
- Основною метою є розрахунок чистого прибутку,
- Зберігати активи бізнесу та його власників потрібно окремо,
- та надати інформацію про статус підприємства.

Система бухгалтерського обліку

- ✓ Стаття витрат коштів реєструється для кожної операції.
- ✓ У записах вказується причина руху готівки,
- ✓ і обліковий запис книги постраждали.
- ✓ Ви повинні зробити принаймні два записи на двох рахунках (Баланс).

Виняток: приватні підприємці можуть мати «касову» єдину бухгалтерію. У цьому випадку фінансовий рік має бути календарним.

Ваші податки базуються на бухгалтерії

- Облік господарських операцій у книгах повинен здійснюватися в хронологічному порядку та за предметами; готівкові операції повинні бути зафіксовані без затримки.
- Ви повинні своєчасно реєструвати операції, для роботи з податковою декларацією (наприклад, ПДВ) на основі актуальної бухгалтерії.

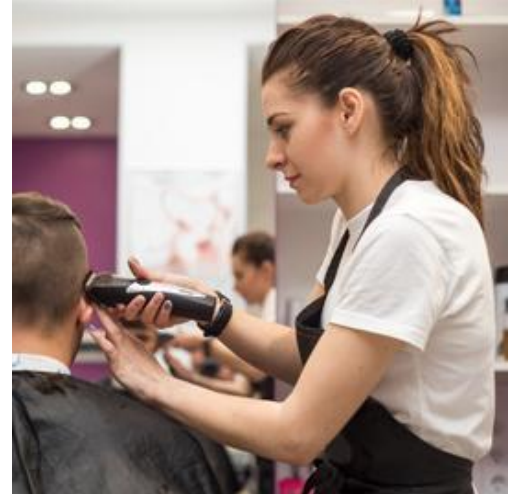
Оподаткування підприємств

- TOB/Oy (osakeyhtiö, oy)
 - Компанія є самостійним платником податків.
 - Ставка податку на прибуток підприємств 20%
 - Хороший вибір для форми компанії, якщо ваш бізнес має на меті розширення і є кілька засновників.
 - Менші фінансові ризики.
 - Ви сплачуєте податок із заробітної плати та дивідендів, які отримуєте від своєї компанії.
 - Зверніть увагу, що виплата заробітної плати зменшує фінансовий результат компанії, а значить, компанія сплачуватиме менше податку на прибуток.



Самозайнятий підприємець

- ФОП/Тми (toiminimi)
- Підприємець на неповний робочий день (osa-aikainen yrittäjä)
 - Часто перший крок для починаючих підприємців
 - дохід є частиною вашого особистого оподаткування, ви сплачуєте податки, сплачуючи передоплату
 - трейдер неповний робочий день: дохід від торгівлі > передоплата, заробітна плата з податковою картою (можливо також для невеликого доходу від торгівлі, докладніше: tax.fi)



Легкий підприємець (kevytyrittäjä)

- Типова ситуація: ваш клієнт оплачує рахунок-фактуру
- обслуговуюча компанія, яка в свою чергу платить вам.
- Зазвичай у компанії, яка надає послуги з виставлення рахунків, ви можете мати
- офіційний трудовий договір = ви найманий працівник і компанія виплачує вам заробітну плату.
- Компанії потрібна ваша податкова картка, щоб утримувати податок із вашої зарплати
- договір виставлення рахунків = вам або вашій компанії (ідентифікатор підприємства) виплачується дохід від торгівлі.
- Якщо ви перебуваєте у реєстрі передоплати, ви самі дбаєте про податки (передоплату). Якщо вас немає в реєстрі передоплати, компанії потрібна ваша податкова картка.



Передплата податку на прибуток

- Передоплата базується на оцінці прибутку за рік.
- Ви робите оцінку в повідомленні про запуск або в MyTax.
- Щоб уникнути несподіванок, не забудьте перевірити, чи внесені передоплати в порядку
- не вистачає передоплати потрібно платити податки потім, з відсотками
- забагато передоплати ви отримаєте відшкодування, але лише після того, як оподаткування вашої компанії буде готове
- Якщо необхідно, попросіть нові переглянуті передоплати в MyTax.

Декларації про доходи – коли і як?

- Товариства з обмеженою відповідальністю:
- протягом чотирьох місяців після закінчення фінансового періоду.
- Наприклад: фінансовий період = календарний рік
 - Термін пологів кінець квітня (30.04.).

- Інші компанії та фізичні особи:
- Щовесни надсилає попередньо заповнену податкову декларацію. Термін сплати може бути різним, він зазначений у вашій податковій декларації,
- див. також tax.fi: [Важливі дати](#).

Ми рекомендуємо подавати електронні декларації в MyTax або інших службах:

- для товариств з обмеженою відповідальністю подання електронної декларації є обов'язковим.

Якщо подаєте на папері: податкова декларація повинна надійти податкову адміністрацію до кінцевої дати



Податок на Додану Вартість

- Податок на додану вартість (ПДВ) = arvonlisävero (ALV) фінською мовою
- ПДВ - податок на споживання, який повинен бути доданий до ціни продажу продукту або послуги. Продавці стягують ПДВ зі своїх клієнтів
- Продавці, зареєстровані для ПДВ, мають надати рахунок/квитанцію своїм клієнтам
- Немає необхідності сплачувати ПДВ, якщо річний дохід менший за 15 000 € (з 2025 року - якщо річний оборот менше 20 000 €)
- Допомога для малого бізнесу при річному доході 15 000 – 30 000 € (до 2025 року). **З наступного року** податкова адміністрація **припиняє** дію пільг з ПДВ для малого бізнесу



Розмір ПДВ за типом товарів/послуг

25,5%: загальна ставка: більшість товарів і послуг + цукерки

1.1.2025->

14%: харчування, ресторани, послуги громадського харчування + книги, фармацевтична продукція, послуги з фізичних вправ, культурно-розважальні заходи, послуги з перевезення пасажирів, послуги розміщення з 1.01.2025 р.

10%: газети, журнали 1.1.2025->

0%: продажі за межі ЄС, медичні послуги, соціальні послуги, продаж нерухомості, гонорари виконавців



Вправа 1

- Вкажіть розмір ПДВ для наступних категорій товарів / послуг:
- Ремонт автомобілів?
- Келих вина в ресторані?
- Послуги масажу?



Приклад розрахунку ПДВ

Ціна продажу (брутто) за послугу = 124 € (вкл. ПДВ 24%)

Ціна нетто за послугу:

124 € / 1,24 ((ставка ПДВ % + 100%) / 100) = 100 €

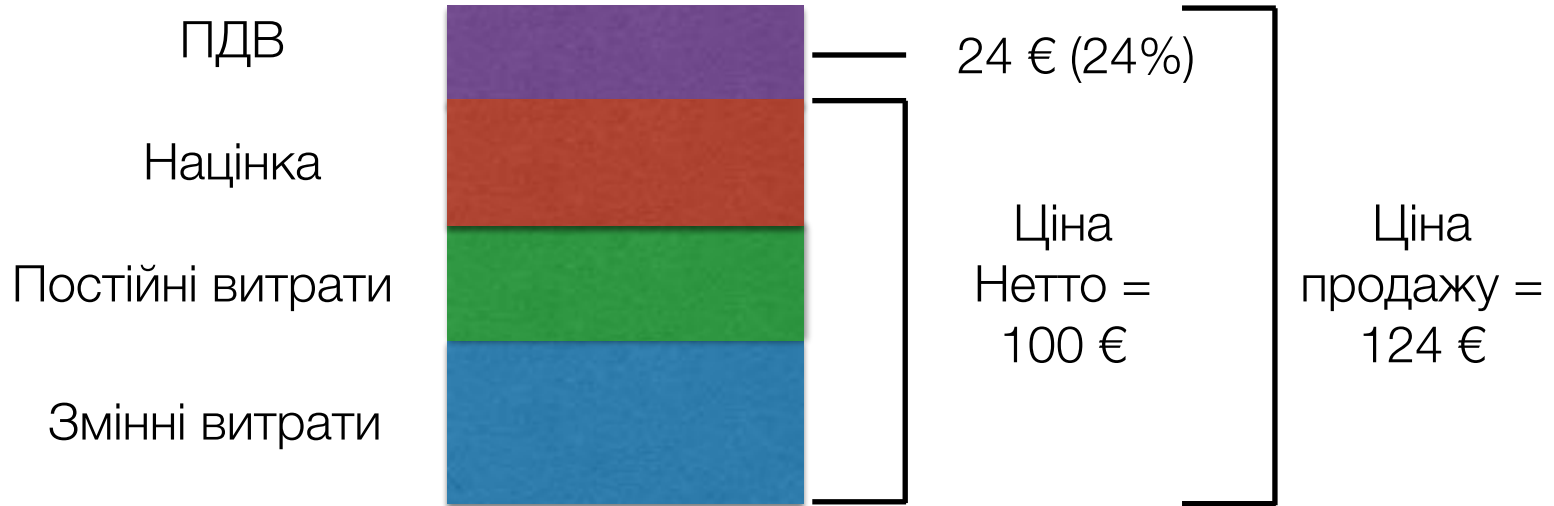
Сума податку (ПДВ) =

124 € (ціна брутто) - 100 € (ціна нетто) = 24 €

Розрахунок ПДВ від ціни НЕТТО:

100 € x 0,24 (ставка ПДВ %) = 24 €

ЦІНА ПРОДАЖУ



Вправа 2

Консультаційні послуги продаються за ціною нетто 250€. Скільки становить податок на додану вартість?

Яка ціна продажу?

Вправа 2

Консультаційні послуги продаються за ціною нетто 250 €. Скільки становить податок на додану вартість?

ПДВ = 24%

$250 \text{ €} \times 0,24 = 60,00 \text{ €}$

Скільки коштує ціна продажу?

$250 \text{ €} \times 1,24 = 310 \text{ €}$ або $250 \text{ €} + 60 \text{ €} = 310 \text{ €}$

$(250 \text{ €} \times (100\% + 24\%)) / 100 = 310 \text{ €}$

Вправа 3

Яка ціна нетто книги, яка продається за ціною 15€ (ціна продажу)?

Скільки коштує ПДВ на футболку із ціною продажу 29 €?

VAT calculator – how to calculate VAT

You can use the VAT calculator to calculate the price of goods or services with or without VAT and determine the amount of VAT with different VAT rates. Fill in just two fields of the calculator and press Calculate.

Price without VAT 

Price with VAT 

VAT in euros

VAT rate 

Calculate >

[Reset](#)

Calculation result

Price without VAT: **74,00 €**

Price with VAT: **91,76 €**

VAT in euros: **17,76 €**

VAT rate: **24,00 %**

The calculation result is based on the values you have entered:

Price without VAT: 74 €

VAT rate: 24 %

РОЗРАХУНОК ПДВ

- ПДВ, включений у витрати підприємства, підлягає вирахуванню (зменшує податок)
- Чиста сума має бути сплачена до податкової служби

Ви купуєте:

Пічку	540,00 €
ПДВ 24%	129,60 €
<hr/>	
Загалом	669,60 €

Ви продаєте:

Піццу	8700 €
ПДВ 14%	1218 €
<hr/>	
Загалом	9918 €

Ви сплачуєте ПДВ:

	1218,00 €
-	129,60 €
<hr/>	
	1088,40 €

ГРАФІК ЗВІТНОСТІ ТА ПДВ

- Якщо у вас є малий бізнес, ви можете вибрати графік сплати ПДВ. Він не може бути змінений протягом звітного року.
- Щомісяця (зазвичай)
- Кожні 3 місяці
- Щорічно (тільки якщо оборот менше 30 000 €/рік)
- Вибір залежить від обсягу виставлення рахунку. Чим більше продажів, тим частіше потрібно вести бухгалтерію і платити ПДВ.
- Бухгалтерський облік за місяць має бути виконано, перш ніж ви зможете подавати свої розрахунки ПДВ і платежі податковому адміністратору на [www.MyTax.fi](https://www.mytax.fi) (OmaVero)

ГРАФІК ЗВІТНОСТІ ТА ПДВ

- 15,2. Клієнт дзвонить вам та замовляє харчування на 2.3.2023
- 20,2.-1,3. Ваша компанія купує інгредієнти для приготування їжі для кейтерингу
- 2.3. Ваша компанія обслуговує їжу для клієнта
- 3,3. Ви надсилаєте рахунок з 10 днями оплати клієнту
- 13,3. Клієнт оплачує рахунок на ваш банківський рахунок
- 1,4. Ви берете рахунки (myyntilasku), оригінали квитанцій (tosite) та банківську виписку (tiliote) за весь березень своєму бухгалтеру
- 5,4. Бухгалтер інформує вас та податкове управління (в OmaVero) про ваше ПДВ
- 12,5. Ви чи ваш бухгалтер оплачуєте ПДВ
- = 12-го числа 2-го місяця після отримання доходу на ваш рахунок для тоїмінімі
- = 12-го числа 2-го місяця після надання послуги для інших форм компанії

Які переваги вступу до реєстру ПДВ добровільно, навіть якщо ваш оборот становить менше 20 000 €/рік (від 2025)?

- Ви можете відняти ПДВ від ваших покупок-> ви платите менше податків
- Громадські організації та більшість компаній не купують у компаній, які не входять до реєстру ПДВ
- -> Робить вас більш надійним партнером

Посилання

Податкова адміністрація <https://www.vero.fi/ru/bisnes-and-corporations/>

Де подати свої податки: <https://www.vero.fi/en/e-file/mytax/>

Податковий кредит на витрати домашніх господарств [https://www.vero.fi/en/фізичні особи/податкові картки-і-податкові декларації/відрахування/Податковий кредит-для-домашніх витрат/](https://www.vero.fi/en/фізичні_особи/податкові_картки-і-податкові_декларації/відрахування/Податковий_кредит-для-домашніх_витрат/)

Калькулятор ПДВ

[https:// www.vero.fi/en/підприємства-та-корпорації/про-корпоративні-податки/ПДВ/як-розрахувати-ПДВ/](https://www.vero.fi/en/підприємства-та-корпорації/про-корпоративні-податки/ПДВ/як-розрахувати-ПДВ/)

Володіння обов'язками роботодавця та оподаткуванням для співробітників [https:// www.palkka.fi](https://www.palkka.fi)

Відео та навчальні посібники про те, як подавати податки

<https://www.youtube.com/watch?v=uYK2ajk2zgs&list=PLTSxsSRI7QAE3X6F2coINkDWRAaY-II4s>