

# Handbok för uppföljning av läroplikten



**Helsingfors stads anvisningar för  
handledning av läropliktiga  
studerande i gymnasiet**



# L ä r s t i g e n


## Hur handboken är uppbyggd och vem den är avsedd för

Den här handboken är avsedd att fylla de behov som uppstod då läroplikten utvidgades, det vill säga behovet av en beskrivning av processerna kring de läropliktigas lärtig och behovet av att sammanställa information som är viktig för uppföljning av läroplikten. Handboken fungerar som ett ramverk och som stöd i planeringen av gymnasiernas egna anvisningar och verksamhet.


Syftet med handboken är att **rektorer, gymnasiesekreterare, studiehandledare, lärare, grupphandledare och studerandevårdsaktörer** som arbetar i gymnasiet får ökad förståelse för varandras arbete och kan planera sitt gemensamma arbete med den studerandes bästa i centrum.


Handboken beskriver kronologiskt den läropliktiges lärtig och processerna i olika skeden av lärtigen. Handboken förklarar även begrepp som är viktiga med tanke på läroplikten. Den ger exempel på olika situationer som en studerande kan hamna i och i vilken riktning situationerna kan utvecklas. I slutet av handboken finns allmänna anvisningar, nödvändiga blanketter och god praxis i stadens läroinrättningar.


Handboken sammanställdes under vårterminen 2024.

 Senast uppdaterad: 05/24. Denna version uppdateras inte.

Symboler i handboken

 = länk

 = exempel

 = observera

 = för grupphandledaren

# Innehållsförteckning

## 1 Läropliktig som övergår till gymnasiet

- Pedagogisk informationsöverföring
- Informationsöverföring inom elev- och studerandevården
- Avgiftsfrihet

## 2 Inledning av studierna

- Inledning av studierna
- Om den studerande inte börjar: 3 dygns tillvägagångssättet

## 3 Under studierna

- Uppföljning av hur studierna framskrider
- Den studerande är frånvarande: 30 dygns tillvägagångssättet
- Läroplikten avbryts
- Avgång från gymnasiet

## 4 Läroplikten upphör

- Utexamination
- 18 år

## 5 Stöd och uppnådd myndighet

- Stöd
- Förändringar i tjänsterna vid uppnådd myndighet

## 6 Exempel

- Fem exempel och beskrivningar av olika aktörers arbete

## 7 Länkar

- Primus
- Opehuone
- Wilma-blanketter

# 1 Den läropliktiges övergång till gymnasiet

## Pedagogisk informationsöverföring

- Nödvändig information om en elev som fått intensifierat eller särskilt stöd överförs från den grundläggande utbildningen.
- Uppgifterna på blanketten överförs automatiskt om eleven övergår till en läroinrättning som likaledes drivs av Helsingfors stad.
- När det gäller elever som kommer från andra grundskolor än stadens skickar elevhandledaren inom den grundläggande utbildningen blanketten per skyddad e-post till specialläraren.
- Specialläraren får en elektronisk notifikation om studerande i vars fall information har överförts automatiskt.
- Studerande som inleder sina studier vid ett gymnasium som drivs av Helsingfors stad kan delta i läs- och skrivtestet [DigiLukiseula](#) och gymnasiespecifikt i andra inledande kartläggningar, till exempel i matematik. Om det framkommer något särskilt i läs- och skrivtestet, kontaktar specialläraren den studerande och vårdnadshavarna. Vid behov kallas den studerande till ett individuellt läs- och skrivtest.
- I läs- och skrivtestet frågar man om den studerande fått stöd under den grundläggande utbildningen. Specialläraren får så information. I enlighet med god praxis förmedlas denna information mellan grupphandledaren och specialläraren.



## Informationsöverföring inom elev- och studerandevården

**Bred syn:** Information om den studerandes olika livsområden (kan innehåsa av vilken person som helst i den studerandes liv)

**Snäv syn:** Information om den studerande som erhållits via en klientrelation och som nedtecknats av en yrkesperson inom studerandevården

- Överföring av uppgifter för studerandevårdens behov kräver den ungas samtycke. Målet är att stödet ska fortsätta i olika övergångsskedet, även när den studerande byter skola inom utbildningsstadiet.
- Den studerandes styrkor beaktas > Den unga som övergår från en skola till en annan ses som en helhet och det beaktas att hen är expert på sin egen situation.
- Ett arbetssätt där man begär tillstånd möjliggör samarbete i den studerandes frågor med iakttagande av sekretess. Kom överens med den studerande och anteckna samtycket i klientdatasystemet. Kontakta vid behov personal inom den grundläggande utbildningen.
- Sektorsövergripande verksamhet: Vilken yrkesperson som helst som arbetar med en ung person kan kontakta elev- och studerandevården när den unga byter läroinrättning.
- När det gäller studerande som är individuella klienter hos elev- och studerandevården bedömer yrkespersonen tillsammans med den unga behovet av fortsatta stödåtgärder när den unga byter läroinrättning.
- Anonym konsultation är alltid möjlig.
- Samarbete mellan yrkespersoner vid läroinrättningarna är önskvärt: Information kan förmedlas per telefon eller på ett möte med den studerande, under närvaro av vårdnadshavaren och med medverkan av anställda allt efter behov.

## Avgiftsfrihet

Information om rätten till avgiftsfrihet finns i Valpas-tjänsten.

Utöver undervisning och handledning är följande avgiftsfria för den studerande:

- Läromedel som behövs i undervisningen
- Dator
- De fem (5) första proven i studentexamen och omtagning av underkända vitsord i dessa prov
- Skolresor på minst sju (7) kilometer (ska ansökas om hos [Kela.fi](#) varje läsår)
- En rimlig avgift kan tas ut för frivilligverksamhet som kompletterar studierna, såsom exkursioner, besök eller evenemang. Avgiftsbelagda aktiviteter får inte vara den enda möjligheten att avlägga ett studieavsnitt, utan det måste även finnas ett avgiftsfritt alternativ.



# 2 Inledning av studierna



**OBS!**

Wilma-koder ska skickas till vårdnadshavarna genast när den studerande inlett studierna.

## Inledning av studierna

### Inledning av studierna

- Ansvaret för den läropliktiga studier börjar på den första närvarodagen.
- GH kontrollerar att alla läropliktiga är närvarande.

### Studieredskap

- GH delar ut datorer
- Licenser för läromedel och böcker från ämneslärarna

### Informationsöverföring

- Specialläraren kontrollerar i Wilma för att få information om eventuellt stöd för elever som kommer från stadens skolor (sammanställning).
- I fråga om elever som flyttar annanstans ifrån förser de avsändande skolorna gymnasiet med information.

### Läroinrättningens stöd

- Presentation av läroinrättningens stödtjänster för den studerande och vårdnadshavaren
- Specialläraren träffar alla nybörjargrupper och berättar om praxis kring stöd i gymnasiet.

## Den studerande inleder inte sina studier

### 3 dygns regeln

### Den studerande infinner sig inte för att inleda sina studier

- GH ska de tre första skoldagarna dagligen kontrollera vem som är närvarande.

### Den studerande och vårdnadshavaren kontaktas

- GH: Den studerande och vårdnadshavaren kontaktas omedelbart och man kommer överens om studiestarten!

### Den studerande vill byta till en annan läroinrättning / den studerande nås inte.

- Om GH inte kan nå den studerande och vårdnadshavaren, antecknar gymnasiesekreteraren i Primus och Koski att den studerande har fått sin studierätt indragen.
- Om den studerande har i avsikt att byta till en ny läroinrättning, handleds hen att kontakta studiehandledaren vid den förra läroinrättningen.

### Handledningsansvaret återgår till den förra skolan

- Ska checka den studerandes aktuella situation inom 3 dygn.

### Sektorsövergripande expertgrupp

Består av representanter för olika yrkesgrupper inom studerandevården och pedagogiskt sakkunniga allt efter behov.

- Varierar från fall till fall. Vid oro över den studerandes situation > sammansätts av den som lägger märke till behovet
- Kräver den studerandes samtycke > I möten deltar den studerande och beroende på situationen hens vårdnadshavare eller en annan laglig företrädare
- Gruppens sammansättning beror på den studerandes behov och kan ändras om den studerandes situation förändras
- Väljer bland sig en ansvarig person som ansvarar för att processen framskrider och för anteckningarna om gemensamma möten i studerandevårdsjournalen.

Beskrivs även i Stödnivåerna (Helsingfors stads modell) där det finns en länk till den reglerande lagen.

### Checklista för grupphandledare

- Kontrollera i början dagligen vilka nya studerande som är närvarande
- Om den studerande inte inleder sina studier, kontakta omedelbart den studerande och vårdnadshavaren
- Checka den studerandes situation under 3 dagar

Helsinki

# 3 Under studierna

## Uppföljning av studiernas framskridande



- GH följer upp frånvaro och studieframsteg varje vecka
- Med hjälp av t.ex. Informationsarbetsbordet för GH och Wilma

Försummelse av tillsyn av den läropliktige:

*En vårdnadshavare som uppsåtligen eller av grov oaktsamhet försummar sin skyldighet enligt 9 § att övervaka fullgörandet av läroplikten, ska för försummelse av tillsyn av den läropliktige dömas till böter.*

(Läropliktslagen 22 §)

## Den studerande är frånvarande

### 30 dygns regeln



Frånvaroprocessen  
Stödnivåerna

### Outredd frånvaro

- GH kontaktar den studerande och vårdnadshavaren...
- Kontakterna antecknas i Wilma (Studiehandlednings- och uppföljningsblankett).

### Brev 1: Olovlig frånvaro fortsätter

- GH: Den studerande och vårdnadshavaren kallas till ett handledningssamtal med ett kallelsebrev.
- Wilma-anteckningarna uppdateras
- Utredning av stödbehov och vid behov sektorsövergripande stöd

### Brev 2: Frånvaron fortsätter eller den studerande och vårdnadshavaren kan inte nås

- GH: Det andra kallelsebrevet till den studerande och vårdnadshavaren
- Sektorsövergripande stöd

### Den studerande hörs

- GH: Bereder för rektorn ett kallelsebrev och deltar i hörandet
- Sektorsövergripande stöd
- Om den unga är skriven i Helsingfors, kontakta Navigatorns läropliktsteam [oppivelvollisuus.ohjaamo@hel.fi](mailto:oppivelvollisuus.ohjaamo@hel.fi)



[Länk till exempel](#) 11-15

## Förlängning av studieplan

Den studerande kommer överens om förlängning av studieplanen till 3,5 eller 4 år tillsammans med studiehandledaren.

- Det måste finnas en giltig grund, t.ex. idrotts hobby, livssituation, lärsvårigheter.
- Studiehandledaren antecknar i Wilma på blanketten Studiehandledning och uppföljning:
  - ny uppskattad utexamineringsdag
  - planens längd
  - den dag planen upprättades
- Studiehandledaren underrättar vårdnadshavaren och grupphandledaren om förlängningen.

## Valpas

- SH: Om en studerande anses ha avgått vid hörandet, gör en Valpas-anmälan via administratörens arbetsbord!
- Kontakta handledningen i den läropliktiges hemkommun: lämna in ett skiljeintyg och nödvändiga uppgifter om stödet!

# Avbrytande av läroplikten



[Länk till exempel 12](#)

## Att förutse ett tillfälligt avbrott i läroplikten

- GH och studiehandledaren planerar.
- Vid behov sammansätts en sektorsövergripande expertgrupp.

## Ansökan om avbrott i läroplikten

- Vårdnadshavaren ansöker med en Wilma-blankett.
- Säkerställ den studerandes samtycke.

## Rektorns beslut om avbrott

- Rektorn fattar beslut på Wilma-blanketten.
- Sekreteraren arkiverar beslutet.
- Ansvarig person utses.

## Planering av återkomsten

- Bedömning av situationen och en eventuell förlängning av det tillfälliga avbrottet
- Studieplanering och -val
- Eventuell planering av stöd tillsammans med en sektorsövergripande expertgrupp

## Tillfälligt avbrott

- Långvarig sjukdom eller skada
- Graviditets- eller föräldraledighet
- Vistelse utomlands i minst en månad när fullgörandet av läroplikten förverkligas / utbytesstudier
- Vägande skäl som rör livssituationen
- OBS! Individuell bedömning av situationen och nödvändiga utlåtanden (t.ex. läkarutlåtande)

## Avbrott nödvändigt med anledning av den studerandes situation

Flera på varandra följande långa frånvaron:

- Besluta om ett tillfälligt avbrott i samarbete med den studerande och vårdnadshavaren
- OBS! Under det tillfälliga avbrottet i läroplikten ligger ansvaret för handledningen och tillsynen av läroplikten fortsättningsvis hos läroinrättningen
- Den läropliktige anmäls inte till boendekommunens handledning!



### Checklista för grupphandledare

- Följ upp frånvaro och studieframsteg varje vecka
- Kontakta vårdnadshavaren och den studerande vid behov
- Skicka kallelsebrev och bered kallelsebrevet
- Delta i planeringen av det tillfälliga avbrottet i läroplikten och återgången till studierna
- Ansvaret för handledning och tillsyn fortgår även under avbrottet

## Avgång från gymnasiet



[Länk till exempel 13](#)

Övergången säkerställd och avgång från det gamla gymnasiet

### Den läropliktige vill byta studieplats

#### Handledd ansökan till den nya studieplatsen

Studiehandledaren för ett handlednings-samtal och säkerställer informationsgången vid läroinrättningen (gymnasie-sekreterare, GH och speciallärare).

#### Mottagande av studieplats

Specialläraren och/eller studerandevården: överföring av nödvändiga pedagogiska uppgifter och studerandevårds-uppgifter

Studiehandledaren försäkrar sig om att den studerande har börjat på den nya läroinrättningen och ser slutligen till att Valpas är uppdaterad!



#### **OBS!**

Den läropliktige kan inte avgå genom egen anmälan innan hen har inlett sina studier vid en ny läroinrättning.

#### Alternativ för läropliktiga med planer på att byta läroinrättning

- Yrkesutbildning
- Yrkesgymnasium (dubbelexamen)
- Specialyrkesläroanstalt
- Läroavtal
- Hux
- Folkhögskoleår för läropliktiga

**OBS!** Den läropliktige har både rätt och skyldighet att avlägga studier samt få det stöd och den handledning som hen behöver.

# 4 Läroplikten upphör

## Utexaminering

### Dokument och betyg

- Kontroll av avläggande av lärokurs, nödvändiga Primus-anteckningar och Koski-överföringar
- Betyg och bilagor
- Avgångsbetyg som räcker för utexaminering

### Den studerandes skyldigheter

Kontrollera att studieprestationerna i [Min Studieinfo](#) är korrekta.

- Lämna tillbaka arbetsverktyg.

### Skyldighet att erbjuda handledning för fortsatta studier

- Den studerande har rätt att i ett år efter examen få studiehandledning för fortsatta studier.

## 18 år

**Läroplikten upphör när den läropliktige fyller 18 år eller när den läropliktige före det avlägger en examen på andra stadiet eller en motsvarande utländsk utbildning.**

- Den studerande kan välja att avbryta sina studier.
- Avgiftsfrihet till utgången av det kalenderår då den studerande fyller 20 år: En studerande som fyllt 18 år kan inom denna tidsfrist byta studieplats, och avgiftsfriheten fortsätter att gälla även för de nya studierna.
- Vårdnadshavarna mister rätten att se och få information om den studerande utan den studerandes tillstånd.

### Gymnasiets lärokurs avlagd

- Den studerande utexamineras i slutet av läsåret eller på ett annat sätt enligt överenskommelse efter att ha avlagt gymnasiets lärokurs. Hen återlämnar lånat material och dator.

### Gymnasiets lärokurs inte avlagd

- Gymnasiestudier kan avläggas på högst 4 år.
- Avgiftsfriheten fortsätter till utgången av det kalenderår då den studerande fyller 20 år. Därefter upphör avgiftsfriheten. Vid behov kan den studerande av grundad anledning ansöka om förlängd avgiftsfrihet.

# 5 Stöd och att bli myndig

## Stöd

En omyndig läropliktig kan beroende på sin livssituation ha rätt till studiestöd och studielån, allmänt bostadsbidrag och rehabiliteringspenning för unga\*.

Studerande kan ansöka om stöd hos FPA och mer information om stöd finns på FPA:s webbplats. Vid behov kan den studerande få hjälp av **kuratorn** med att ta reda på och ansöka om stöd.

*\*För att få rehabiliteringspenning för unga behöver den unga ett B-utlåtande från en läkare och en handlednings- och stödplan som antecknats i Wilma vid läroinrättningen. Handlednings- och stödplanen ska ha utarbetats av personer av vikt för den studerande tillsammans med den unga och vårdnadshavaren. Den unga kan ha nätverk utanför läroinrättningen som deltar i utarbetandet av planen. En plan för pedagogiskt stöd förutsätter inte alltid elev- och studerandevårdens medverkan.*

Den studerande kan även få stöd för skolresor. Mer information om hur man ansöker om skolresestöd finns på adressen [kela.fi](https://kela.fi). Vid behov kan man rådfråga **gymnasiesekreteraren**.



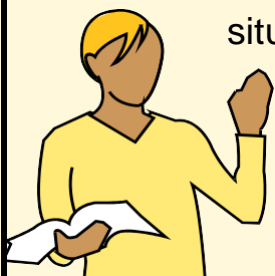
## Förändringar i tjänster när den studerande blir myndig

När en studerande blir myndig, överförs hans eventuella nätverk utanför skolan från ungdomstjänsterna till vuxentjänsterna. Vårdnadshavarna mister rätten att se och få information om den studerande utan den studerandes tillstånd.

Om en studerande efter att ha blivit myndig har frånvaro eller om man av andra skäl hyser oro över den studerandes välbefinnande, är det särskilt viktigt att utreda att de tjänster som den studerande behöver fortsätter och med den studerandes tillstånd aktivera/grunda en sektorsövergripande expertgrupp för att stödja den studerandes studieförmåga. Särskilt om den unga har haft utmaningar med välbefinnande och ork är det viktigt att uppmuntra den unga att tillåta att samarbetet mellan skolan och hemmet fortsätter.

**Studerandevården** hjälper vid behov till med att kartlägga situationen och med servicehandledningen.

Personalen kan också konsultera studerandevården anonymt.



# 6 Exempel

Exemplen beskriver situationer som kan uppstå under den läropliktiges gymnasiestudier, men där stöd och handledning har möjliggjort den studerandes framskridande längs lärstigen. Varje exempel beskriver hur situationen utvecklats och vilka processkopplade åtgärder som vidtagits. **Närmare uppgifter om ansvaret och arbetsfördelningen för läroinrättningens aktörer har antecknats i läroinrättningens egen handledningsplan.** Exemplen är kopplade till de olika skedena längs lärstigen som beskrivs i handboken och kompletterar mer koncisa processbeskrivningar.



## Exempel 1

### Den studerande går oregelbundet i skolan

Den studerande är socialt aktiv och har många kamrater i skolan. Hen är inte särskilt intresserad av studierna och missar ofta morgonlektionerna på grund av en oregelbunden livsrytm. Så småningom börjar det komma längre perioder under vilka den studerande inte deltar i lektionerna. Ibland kan hen emellertid ses äta eller umgås med kamrater i skolan .

Den studerande deltar ibland i lektioner och framskrider i vissa studier, men det finns en oro över hur studierna som helhet framskrider.

## Tillvägagångsätt

- **Befintliga stödnätverk: Grupphandledaren** frågade den studerande om hen hade fått pedagogiskt stöd och om hen har haft/behöver **studerandevårdens** stöd. Grupphandledaren frågade också om den studerande hade stödnätverk utanför skolan.
- **Sektorsövergripande samarbete och handledning: Grupphandledaren** diskuterade med **studiehandledaren** och/eller **specialläraren**. De upprättade en gemensam plan tillsammans med den studerande. Grupphandledaren konsulterade **studerandevården** och med den studerandes tillstånd beslöt man att sätta samman en sektorsövergripande expertgrupp. Den studerande hade inga stödnätverk utanför läroinrättningen. Den studerande kom överens om individuella möten med en **psykolog**. OBS! Se Anteckningar.
- **Samarbete med vårdnadshavarna:** Vårdnadshavarna hölls uppdaterade om den studerandes situation. Eftersom vårdnadshavarna nåddes och samarbetet med dem löpte väl, behövde man inte göra en barnskyddsanmälan i det här fallet.
- **Anteckningar: Specialläraren** antecknade Handlednings- och stödplanen på Stöd-fliken i Wilma. På fliken ska det pedagogiska stödet beskrivas. **Den som kallat samman** den sektorsövergripande expertgruppen antecknade studerandevårdsjournalen på Memo-fliken i Wilma.

## Exempel 2

### Andra årets gymnasiestuderande, utmaningar med ork och psykisk hälsa

Det första året har utmärkts av hög frånvaro och studieprestationerna har legat under målnivån. Frånvaron som "kvitterats" av vårdnadshavaren. Vårdnadshavaren har antecknat social ångest och utmaningar med ork som orsak till frånvaron. Den studerande har inga kamrater i skolan. Den studerande och vårdnadshavaren önskar att det skulle vara möjligt att studera en del av studieavsnitten på distans. Man önskar att studierna lättas upp. Studier avläggs då och då, men studier på heltid belastar i hög grad den studerande.

### Tillvägagångsätt



- **Befintliga stödnätverk:** Grupphandledaren berättade för den studerande om **studerandevårdens tjänster** och bokade en tid tillsammans med den studerande. Grupphandledaren frågade också om den studerande har stödnätverk utanför skolan. Pedagogiskt stöd säkerställdes också tillsammans med den studerande, **studiehandledaren** och **specialläraren**.
- **Sektorsövergripande samarbete och handledning:** En **sektorsövergripande expertgrupp** sattes samman och tillsammans med den studerande utarbetades en individuell studieplan. Eventuella stödåtgärder som skolan erbjuder (t.ex. "läxgrupper" och studieavsnitt som stöder välbefinnandet) sätts in.
- **Samarbete med vårdnadshavarna:** Vårdnadshavaren ska hållas uppdaterade och uppmuntras att delta i gemensamma möten.
- **Anteckningar:** **Specialläraren** antecknade en handlednings- och stödplan på Stöd-fliken i Wilma. **Den som sammankallat** den sektorsövergripande expertgruppen antecknade studerandevårdsjournalen på Memo-fliken i Wilma. Det var viktigt att arbetsfördelningen framgick av anteckningarna, eftersom dokumentationen hjälpte till att säkra stöd i olika skeden av processerna.
- **Det skulle också ha varit möjligt att tillfälligt avbryta studierna om stödåtgärderna inte hade varit tillräckliga:** Om studielättnaderna och stödåtgärderna inte hade hjälpt och den studerande inte hade fått studieprestationer, skulle det ha legat i den studerandes intresse att planera ett eventuellt avbrott i studierna med tanke på den studerandes välbefinnande, tilläggstiden och avgiftsfriheten. Det skulle ha varit viktigt att planera stödet under avbrottet och arbetsfördelningen vid återkomsten efter avbrottet.

### Exempel 3

#### Första årets studerande som flyttat från annan ort

Studierna löpte inledningsvis ganska smidigt, men den studerande kom så småningom till en punkt där hen inte klarade av att gå till skolan och ojorda uppgifter började hopa sig. Hen missar lätt morgonlektionerna. På våren blir skolgången under några veckor aktivare, men sedan börjar sömnrutinen försämrats och hen börjar missa hela dagar. Den studerande dyker emellertid upp då och då. Avläggningen av olika studieavsnitt börjar bli beroende av enskilda lärares flexibilitet. Studiepoängen under det första året är inte särskilt många.

I slutet av våren det första året bestämde den studerande att hen ska komma överens med sina vårdnadshavare om att hen flyttar tillbaka till sin tidigare hemort.



#### Tillvägagångsätt

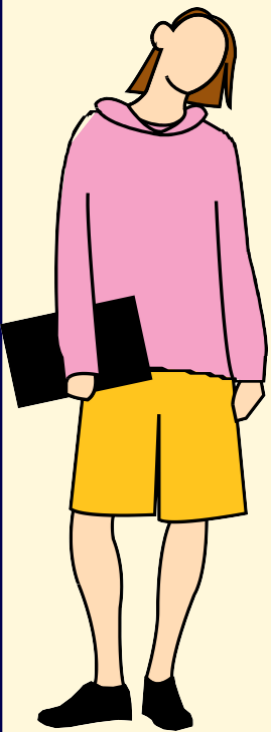
- **Befintliga stödnätverk: Grupphandledaren** frågade den studerande om hen hade fått pedagogiskt stöd och om hen hade fått/behövde **studerandevårdens** stöd. Grupphandledaren frågade också om den studerande hade stödnätverk utanför skolan. Det visade sig att alla nätverk fanns kvar på den ort som den studerande hade flyttat från.
- **Sektorsövergripande samarbete och handledning: Grupphandledaren** diskuterade med **studiehandledaren** och/eller **specialläraren**. De upprättade en gemensam plan tillsammans med den studerande. Grupphandledaren konsulterade **studerandevården** och med den studerandes tillstånd beslöt man att sätta samman en sektorsövergripande expertgrupp. Den studerande kom också överens om individuella möten med **kuratorn**: Man ville ta reda på vilka stödnätverk som fanns kvar på den tidigare orten och planera det stöd som behövdes i Helsingfors.
- **Samarbete med vårdnadshavarna**: Man hade ett nära samarbete med vårdnadshavaren under hela processen.
- **Anteckningar: Specialläraren** hade antecknat pedagogiska stödåtgärder i Wilma. Nästa studieplats informerades om dem i samband med att den studerande återvände till sin hemort. Den studerande fick en utskrift om de stödåtgärder som erbjuds vid Helsingfors stads gymnasium. Med hjälp av en sektorsövergripande expertgrupp tryggades studieplatsen och överföringen av information samt de stödtjänster som behövdes i samband med flytten.

## Exempel 4

### Gymnasiestuderande som går andra året och har lärsvårigheter

Började gymnasiet med goda vitsord. Har fått mycket stöd i de lägre och övre årskurserna inom den grundläggande utbildningen och har klarat sig bra. I proven har den studerande fått extra tid och en del av proven har hen utfört med speciallärarens hjälp. Studierna går inledningsvis bra och den studerande är motiverad. Allteftersom studieavsnitten framskrider börjar den studerande få underkända vitsord och klarar inte av att avlägga bland annat språkkurser. Den studerande börjar också samla på sig B-vitsord, vilket oroar den studerande och vårdnadshavarna. Den tid som den studerande lägger ner på studierna avspeglas inte i resultaten.

### Tillvägagångsätt



- **Befintliga stödnätverk: Grupphandledaren och specialläraren** intervjuade den studerande och frågade om hen fått pedagogiskt stöd under den grundläggande utbildningen. **Specialläraren** kontrollerade resultaten från läs- och skrivtestet [DigiLukiseula](#) och enkäten. Utifrån dem beslutade man att låta den studerande göra ett individuellt läs- och skrivtest.
- **Sektorsövergripande samarbete: Specialläraren** planerade tillsammans med **ämneslärarna** det pedagogiska stöd som den studerande skulle erbjudas. Specialläraren gjorde ett läs- och skrivtest och andra kartläggningar av den studerande. Den studerande hänvisades också till olika stödworkshoppar och stödkurser. Man kom också överens om att den studerande skulle få stödundervisning av ämnesläraren vid behov.
- **Handledning: Grupphandledaren och specialläraren** bad om hjälp av **studiehandledaren** och den studerandes schema lättades upp och studieplanen förlängdes.
- **Samarbete med vårdnadshavarna:** Vårdnadshavarna gavs möjlighet att diskutera de stödåtgärder som den studerande erbjuds med **grupphandledaren och/eller specialläraren**. Vårdnadshavaren såg blanketten Handledning och stöd på Stöd-fliken i Wilma och kunde följa med hur den förverkligades. Vårdnadshavaren informerades om förlängningsplanen och lättnaderna i schemat.
- **Anteckningar: Specialläraren** antecknade tillsammans med den studerande en handlednings- och stödplan i Wilma. De stödåtgärder som antecknades i den var synliga för de **ämneslärare** som undervisade den studerande. Ämneslärarna genomför stödåtgärderna på lektioner och i prov. Specialläraren antecknade uppgifter om läs- och skrivtest och uppföljning på blanketten Studiehandledning och uppföljning.

## Exempel 5

### Den studerande anses ha avgått och samarbete med läropliktsteamet

Den studerandes gymnasiestudier inleds utan problem. I januari under det första studieåret börjar frånvaron samlas och prestationer avläggs endast delvis. Processen enligt 30 dygns regeln startar och den studerande får stöd. Situationen förbättras tillfälligt.

Efter en månad börjar frånvaron öka igen och studierna framskrider inte. I brevprocessen har man kommit till hörandet.



### Tillvägagångsätt

- **Befintliga stödnätverk:** **Studiehandledaren** hade i ett tidigare skede satt samman en sektorsövergripande expertgrupp.
- **Sektorsövergripande samarbete och handledning:** **Grupphandledaren** utarbetade ett kallelsebrev för **rektorn** och kallade till mötet utöver grupphandledaren och rektorn även **studiehandledaren**, den studerande och hans vårdnadshavare. Studiehandledaren kontaktade också **Navigators läropliktsteam** och bjöd in en representant för teamet till mötet. **Studiehandledaren** sammankallade en sektorsövergripande expertgrupp. Man kom överens om ett möte med gruppen samt säkerställde arbetsfördelningen och informationsöverföringen med den studerandes nätverk utanför skolan. Den sektorsövergripande expertgruppens verksamhet avslutas.
- **Samarbete med vårdnadshavarna:** Man lyckades få vårdnadshavaren till mötet och samarbetet med hemmet säkerställdes.
- **Anteckningar:** **Studiehandledaren** gjorde en Valpas-anmälan och såg till att uppgifterna om stödet förmedlades till läropliktsteamet. **Gymnasiesekreteraren** gav den studerande ett skiljebetyg.

# 7 Länkar

## Primus



Primus-anvisningar (hel.fi)

## Opehuone



Datorns instruktioner för studenten

## Wilma



Wilma-blanketter

## Välbefinnande och säkerhet



[Plan för gymnasiestuderandes Välbefinnande \(bilaga till elev- och studerandevårdsplanen\)](#)

# Handboks författarna

**Sanna Kattelus-Mäkisalo**, projektplanerare, fostrans- och utbildningssektorn

**Markus Lähde**, projektchef, fostrans- och utbildningssektorn

**Henna Mielonen**, pedagogiskt sakkunnig, fostrans- och utbildningssektorn

## Medverkande i arbetsgruppen

**Anne Hällfors**, speciallärare, Sibelius-lukio

**Jyrki Karjalainen**, studiehandledare, Vuosaaren lukio

**Laia Saló i Nevado**, studiehandledare, Helsingin kielilukio

**Sanna Nikula**, ämneslärare och grupphandledare, Vuosaaren lukio

Handboken har producerats i ett projekt som finansierats av Utbildningsstyrelsen:

**Kvalitets- och tillgänglighetsprojekt för gymnasieutbildningen i Helsingfors**



Grafisk design: Aste Helsinki Oy