

Hitta rätt studieplats - arbetsbok



Hitta rätt studieplats – arbetsbok

ISBN 978-952-5788-18-1

LIVE

Kiipula

JEDU



optima

SUOMEN
DIAKONIA
OPISTO

AMMATTIOPISTO
LUOVI

SAVON
KOULUTUSKUNTAYHTYMÄ



Arbetsbokens interaktiva funktioner fungerar bäst med programmet Adobe Acrobat Reader. Du kan ladda ned det på adobe.fi eller i appbutiken i din mobiltelefon.

Innehåll

1 Inledning	4
2 Jag och framtiden	7
• Intressen	8
• Styrkor	9
• Mina drömmar och visioner	12
• Min lärstil	13
• Jag har rätt till stöd	16
• Allt lärande är värdefullt	16
• PRAO	17

3 Vad händer efter grundskolan?	18
• Upptäck dina möjligheter	19
• Informationssökning och handledning	20
• Fortsatta studier, ditt val!	30
• Olika studievägar – samma möjligheter	31
4 Stöd och handledning vid studier	32
• Läroanstalter som anordnar utbildning med krävande särskilt stöd	33
• Individuell studieväg	34
• Vilken hjälp och handledning kan du få i dina studier?	37
• Finansiering av studier	40
• Boende och fritid	42
5 Vilka färdigheter krävs för avläggande av en grundexamen?	46
• Vilka färdigheter och kunskaper underlättar studierna för en yrkesinriktad grundexamen?	48
• Nödvändiga färdigheter för studier	48
• Vad innebär kompetensmatchning?	56
6 Tips till handledare	58
7 Vad betyder ordet? – Ordförklaringar	61
Bilaga: Sant eller falskt?	65

1 Inledning



Hej ungdom!

Framför dig har du en arbetsbok. Visst är den fin? Boken är ett verktyg för dig när du under högstadietiden börjar fundera på fortsatta studier. Med hjälp av boken kan du lära känna dig själv, hitta nya intresseområden och upptäcka dina styrkor.

I boken får du möta en rad olika karaktärer. De underlättar din läsning, och du kan namnge dem. En av karaktärerna kan vara du själv.

Arbetsboken innehåller uppgifter. Du kan göra dem på egen hand eller tillsammans med någon.

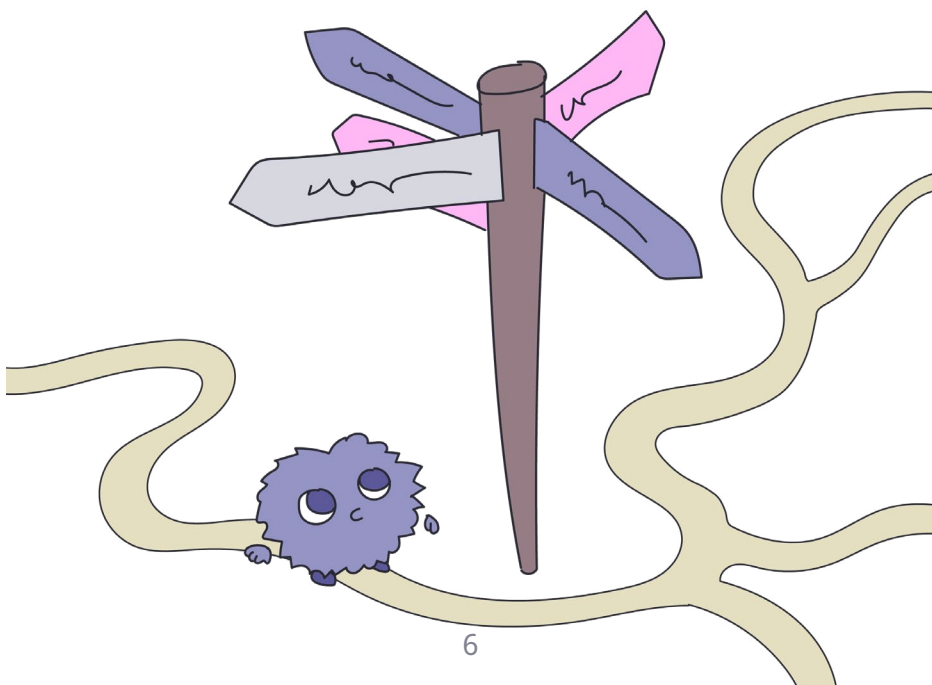
Boken kommer du att ha med dig under hela högstadiet. Du kan alltid gå tillbaka i boken om du glömmer något eller vill läsa igenom någon del igen.

Du kan ta med dig boken när du går vidare till dina fortsatta studier. På nästa läroanstalt vill man gärna höra mer om dina svar och tankar.

Ta gärna med boken hem också, eftersom den innehåller många ämnen som ni kan diskutera tillsammans.

Det finns många olika slags utbildningar, och därför är det bra att lära känna läroanstalterna redan när du går i sjunde eller åttonde klass. På så vis har du mer information när det är dags för den gemensamma ansökan. Skolorna anordnar studiebesök både fysiskt och på distans.

Nu går vi vidare mot framtiden och ett bra liv.



2

**Jag och
framtiden**

Känner du till dina styrkor och vilken lärstil du har? Alla människor har olika stödbehov. Följ med på en spännande resa där vi lär oss mer om detta.

Intressen

Intressen främjar vårt kroppsliga och själsliga välbefinnande. Genom våra intressen kan vi utvecklas, lära oss nya färdigheter och hitta nya vänner.

Fundera på följande:

- Är du intresserad av idrott, kultur eller hantverk?
- Vad mer kan man syssla med på fritiden?
- Utövar du hellre dina intressen på egen hand eller tillsammans med andra?

Kom ihåg att vila. Du orkar mer när du vilar emellan.

Uppgift 1

Vilka hobbyer skulle du vilja prova?

Skriv eller rita.



Styrkor

Med styrka avses något som du är bra på. Alla människor har styrkor. Det kan vara egenskaper, förmågor och färdigheter. Du kan till exempel vara kreativ, vilket innebär att du har många idéer. Eller så är du kanske ihärdig och gör färdigt uppgifterna, även om du måste öva flera gånger.

Du kan lära känna dig själv eller hitta nya intressen genom dina styrkor, och du kan använda dem i olika slags uppgifter.

Under dina studier kommer du att hitta nya styrkor hos dig själv, och du lär dig att använda dem i skolan, på fritiden och i arbetet. Man kan även ha olika styrkor på olika platser.



Uppgift 1

I tabellen nedan finns en rad styrkor. Hitta och kryssa i **dina styrkor**. Du kan även skriva valfria styrkor i de tomma rutorna. Be vänner, lärare eller föräldrar att berätta om de styrkor som de anser att du har.

Jag är kreativ	<input type="checkbox"/>	Jag har goda sociala färdigheter	<input type="checkbox"/>
Jag kan reflektera	<input type="checkbox"/>	Jag är en bra vän	<input type="checkbox"/>
Jag är ihärdig	<input type="checkbox"/>	Jag är anspråkslös	<input type="checkbox"/>
Jag kan sätta mål	<input type="checkbox"/>	Jag är rättvis	<input type="checkbox"/>
Jag har humor	<input type="checkbox"/>	Jag kan utvärdera mig själv	<input type="checkbox"/>
Jag är vänlig	<input type="checkbox"/>	Jag är uthållig	<input type="checkbox"/>
Jag är ärlig	<input type="checkbox"/>	Jag kan arbeta i grupp	<input type="checkbox"/>
Jag tycker om att lära mig nya saker	<input type="checkbox"/>	Jag är tacksam	<input type="checkbox"/>
Jag är modig	<input type="checkbox"/>	Jag kan uttrycka mina åsikter	<input type="checkbox"/>
Jag kan se saker från olika perspektiv	<input type="checkbox"/>	Jag är nyfiken	<input type="checkbox"/>
Jag kan hantera mina känslor	<input type="checkbox"/>		<input type="checkbox"/>
Jag blir lätt entusiastisk	<input type="checkbox"/>		<input type="checkbox"/>

Uppgift 2

I tabellen nedan finns en rad styrkor. Hitta och kryssa i styrkor som **du skulle vilja ha och utveckla**. Skriv valfria styrkor som du skulle vilja ha och utveckla i de tomma rutorna.

Jag är kreativ	<input type="checkbox"/>	Jag har goda sociala färdigheter	<input type="checkbox"/>
Jag kan reflektera	<input type="checkbox"/>	Jag är en bra vän	<input type="checkbox"/>
Jag är ihärdig	<input type="checkbox"/>	Jag är anspråkslös	<input type="checkbox"/>
Jag kan sätta mål	<input type="checkbox"/>	Jag är rättvis	<input type="checkbox"/>
Jag har humor	<input type="checkbox"/>	Jag kan utvärdera mig själv	<input type="checkbox"/>
Jag är vänlig	<input type="checkbox"/>	Jag är uthållig	<input type="checkbox"/>
Jag är ärlig	<input type="checkbox"/>	Jag kan arbeta i grupp	<input type="checkbox"/>
Jag tycker om att lära mig nya saker	<input type="checkbox"/>	Jag är tacksam	<input type="checkbox"/>
Jag är modig	<input type="checkbox"/>	Jag kan uttrycka mina åsikter	<input type="checkbox"/>
Jag kan se saker från olika perspektiv	<input type="checkbox"/>	Jag är nyfiken	<input type="checkbox"/>
Jag kan hantera mina känslor	<input type="checkbox"/>		<input type="checkbox"/>
Jag blir lätt entusiastisk	<input type="checkbox"/>		<input type="checkbox"/>

Mina drömmar och visioner

Alla människor har drömmar i sitt liv.
Nedan ges några exempel på saker
som man kanske drömmer om:

- En semesterresa
- En ny vän
- Skola eller arbete
- Ett eget hem
- En hobby



Uppgift 1 Skapa din egen drömkarta. Du kan till exempel klippa ut bilder på dina drömmar och visioner från tidningar. Limma bilderna på en pappkartong.

Du kan även göra drömkartan genom att rita eller skriva om dina drömmar i rutan nedan. Diskutera olika slags drömmar i klassen. Drömmar är personliga, och man behöver inte berätta för andra om alla sina drömmar.



Min lärstil

Man kan lära sig på olika sätt; genom att se, genom att lyssna och genom att göra något.

Uppgift 1 Fundera på hur du lär dig och vad du behöver för att lära dig.

I vilken slags miljö lär du dig bäst?

Vilka slags hjälpmedel använder du i dina studier?

Uppgift 2 Vem kan ge dig stöd i dina studier? Kryssa i lämpliga alternativ. Får du stöd av ...

Föräldrar

Lärare

Vårdnadshavare

Studiehandledare

Syskon

Vänner

Handledare

Tolk

Assistent

Någon annan?



Uppgift 3 Fundera på följande och kryssa i. I vilka situationer i skolan behöver du stöd och vad behöver du hjälp med? Nedan anges några exempel.

Att läsa och skriva

Interaktion med andra

Att räkna, matematik

Att hantera vardagen, hålla sig till tidsscheman

Koncentration

Att påbörja, fortsätta och avsluta uppgifter

Att hålla saker i minnet

Nervositet i nya situationer, att prata med främmande människor

Uppgifter som kräver noggrannhet

Rörlighet, praktiska färdigheter

Något annat

Jag har rätt till stöd

När du börjar studera på andra stadiet har du rätt att få stöd och handledning i studierna i enlighet med dina behov. Det finns lämpliga utbildningsplatser även om du skulle behöva mångsidigt stöd och mycket handledning. Då pratar man om krävande särskilt stöd för lärandet.

Uppgift 1 Du kan ta reda på ditt behov av stöd och handledning med hjälp av [självskattningsverktyget Ruori](#). Du kan sedan ta hjälp av utvärderingsresultaten i planeringen av dina studier.

Allt lärande är värdefullt

Du kan alltid lära dig nya färdigheter och kunskaper i olika slags miljöer och situationer. Det kallas för livslångt lärande.



PRAO (praktisk arbetslivsorientering)

Under högstadietiden får du delta i PRAO-perioder. Det innebär att du får möjlighet att bekanta dig med arbetslivet, olika arbetsmiljöer och arbetsuppgifter. Du får också lära dig arbetslivets spelregler.

Uppgift 1 Fundera på vilka arbetsplatser som skulle vara intressanta för dig. Besök gärna de arbetsplatser som intresserar dig och fråga om en prao-plats. Även din lärare kan hjälpa dig att hitta en prao-plats.



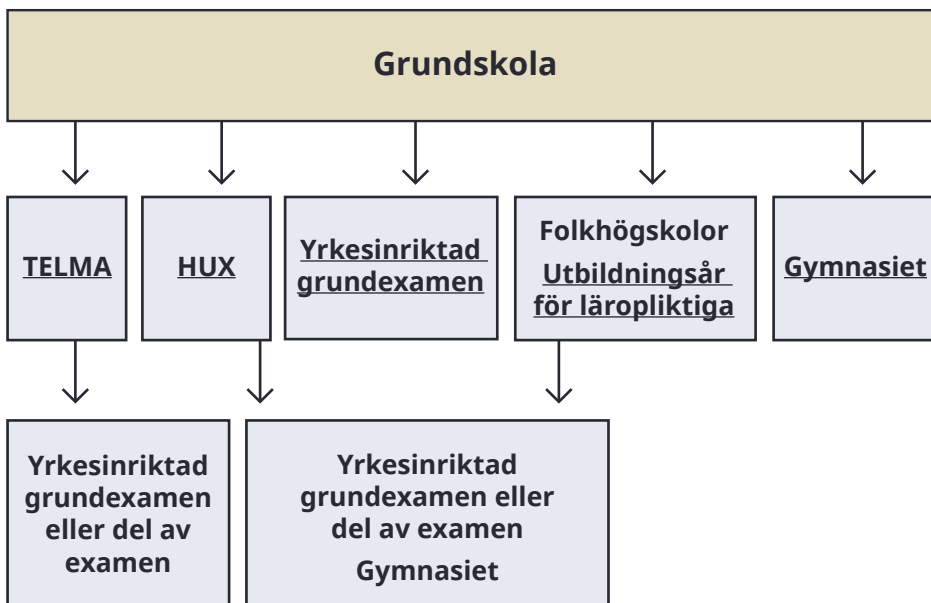
3

Vad händer efter grundskolan?

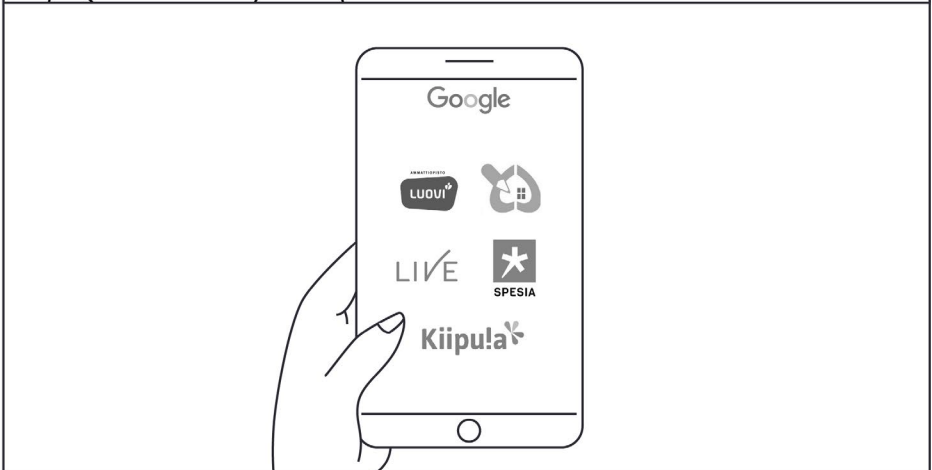
I det här kapitlet berättar vi om de olika möjligheterna du har vid övergången från grundskolan till andra stadiet. Kapitlet innehåller videor och länkar som tillhandahåller mycket information om utbildningar. Nu är det dags att söka information!

Upptäck dina möjligheter

Du är snart klar med grundskolan. Nedan visas några alternativ som kan hjälpa dig att hitta din egen studieväg. Klicka dig vidare och ta reda på dina möjligheter.



Informationssökning och handledning



Uppgift 1

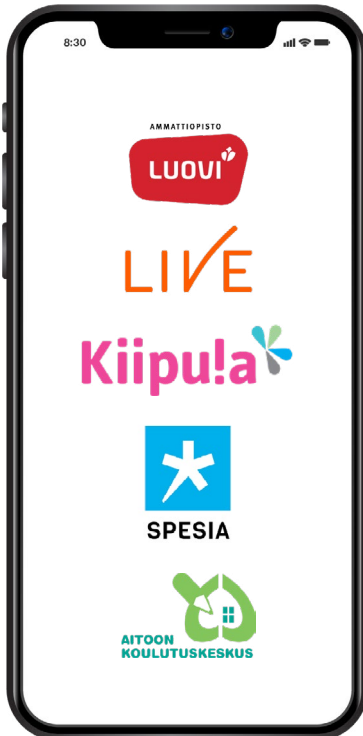
Informationssökningsuppgift

- Lär dig mer om HUX och en yrkesinriktad grundexamen som intresserar dig
- Lär dig mer om TELMA
- Läs mer om gymnasiestudier
- Läs mer om medborgarinstitutens utbildningsår



Mer information om HUX och TELMA hittar du **i den här videon.**

Länkar!



Satellitmodell för studerande med behov av krävande särskilt stöd på TELMA-utbildning

I vissa fall kan studerande på en TELMA-utbildning använda sig av en satellitmodell. Med satellitutbildning avses målinriktad utbildning i enlighet med den personliga utvecklingsplanen för kunnandet (PUK) som genomförs i samarbete med en annan tjänsteleverantör. Utbildningen genomförs i en individuellt utformad lärmiljö. Satellitutbildningen följer TELMA-utbildningens genomförandeplan.

Lärmiljön kan till exempel vara en bostadsenhet eller ett arbets- eller dagverksamhetscenter.

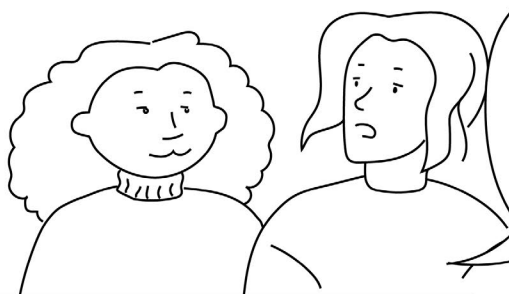
Studiestarten och lärmiljön planeras i samarbete med den studerande, nätverket, tjänsteleverantören och läroanstalten.

Lärmiljön är anpassad efter den studerandes behov och målsättningar.

Valet av **satellitmodell** grundar sig i den sökandes individuella stödbehov, till exempel utbildningens tidpunkt, den sökandes funktionsförmåga och lärmiljöns lämplighet.

Läroanstalterna kan berätta mer om möjligheterna med satellitmodellen.

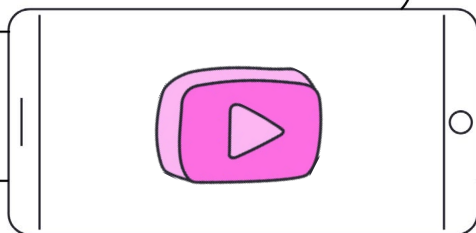
Studiehandledarens lektion fortsätter:



Vi är bara åtta stycken i samma klass på min skola. Jag behöver en mindre grupp så att jag kan koncentrera mig. Även matematiken och språkundervisningen är individualiserade.

Jag hörde ert samtal. Matematikundervisningen är individualiserad även för mig, och jag gillar inte heller stora grupper. Därför har jag och studiehandledaren gjort en ansökan om studieorientering till Luovi och Live så att jag kan ta reda på vilket slags stöd de olika skolorna erbjuder.

Här på Luovis webbplats står det krävande särskilt stöd. Kan jag besöka skolan även om jag inte känner till detta?

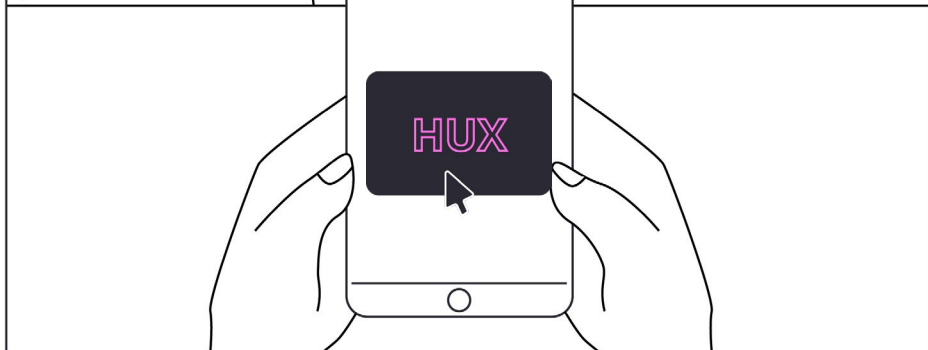
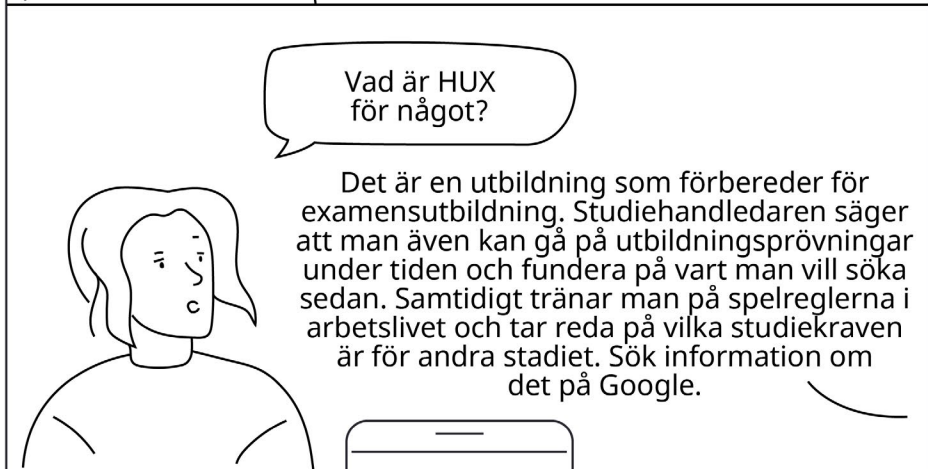
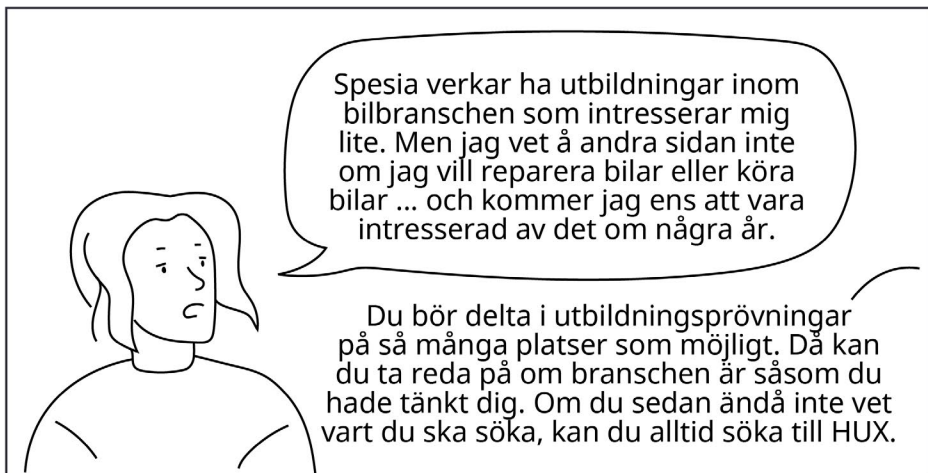


Du kan ta en titt på videon. Den kanske förklarar lite mer.

Om du har fått stöd i grundskolan kan du söka till utbildningar med krävande särskilt stöd.

Det särskilda stödet i grundskolan motsvarar särskilt stöd eller krävande särskilt stöd på andra stadiet.

De olika läroanstalterna erbjuder olika alternativ för studieorientering, och utbildningsprovningar och olika slags studiebesök är vanligast.



BERÄTTELSE: **HUX-STUDERANDE**

1. Hur sökte du till HUX-utbildningen? Vem hjälpte dig att välja utbildning?

En vän till mig som själv studerade på en HUX-utbildning berättade för mig om utbildningen. Sedan diskuterade jag det med studiehandledaren när jag gick i nionde klass, och på så sätt fick jag reda på mer om HUX-utbildningen på Hervanta verksamhetsställe på Aitoo utbildningscenter.

Studiehandledaren rekommenderade HUX för mig, och jag ville själv också börja studera på HUX eftersom jag inte visste vad jag skulle göra efter nionde klass.

2. Skulle du kunna beskriva dina förberedande studier? På vilket sätt tycker du att studierna hjälper dig i ditt yrkesval?

Det var roligt att studera. Vi pratade om och fick lära oss mer om olika branscher.



3. Vad är du bra på?

Jag utbildar mig inom ytbehandlingsbranschen, och jag är bra på att måla.

4. Vad skulle du vilja bli bättre på?

Jag skulle vilja utveckla mina sociala färdigheter, dvs. lära mig prata med andra människor på ett avslappnat sätt.

5. Berätta om dina framtidsdrömmar.

Jag vill ha ett yrke och en egen familj.

6. Vilka råd skulle du ge till en sökande i grundskolan?

Om du inte vet vilket utbildningsområde du ska söka dig till efter nionde klass, ska du söka dig till HUX.

Genom **utbildningsprövningar och studieorientering** får du mer information och visshet om din studieväg och ansökningsprocessen för den gemensamma ansökan efter grundskolan. Vid utbildningsprövningar får du delta på lektioner och bilda dig en uppfattning om vad som krävs inom utbildningsområdet. Samtidigt får du klarhet i om det är rätt utbildningsområde för dig. Studiebesök kan göras redan i sjunde och åttonde klass.

Utbildningsprövningen och studieorienteringen kan variera mellan läroanstalterna, och därför är det bra att direkt kontakta respektive läroanstalt avseende dessa. Du kan ringa, skicka ett textmeddelande eller e-postmeddelande. Många läroanstalter använder sig även av sociala medier som Instagram och Facebook, och du kan använda dessa kanaler för att lära dig mer om studentlivet.

BERÄTTELSE: **STUDERANDE INOM EN YRKESINRIKTAD GRUNDEXAMEN**

1. Hur sökte du till den här utbildningen?

Till en början var närvårdare mitt drömyrke, men sen hittade jag fastighetsbranschen.

2. Vem hjälpte dig?

Min lärare uppmanade mig att tänka på olika alternativ, och under utbildningsprövningen fick jag en konkret bild av utbildningsområdet. Under det förberedande året fick man prova på olika områden och branscher vilket underlättade valet.

3. Vad har du fått göra under utbildningen?

Jag har fått prova på fastighetsskötsel och annat som hör till branschen. På vår skola har alla en individuell studieväg, och man väljer sin egen väg!



4. Vad är du bra på?

Jag är bra på att sköta allmännyttiga uppgifter inom fastighetsbranschen.

5. Vad skulle du vilja bli bättre på?

Arbete med maskiner, till exempel att lära mig använda en handdriven gräsklippare och lövblås.

6. Berätta om dina framtidsdrömmar.

Jag vill ha ett arbete inom branschen och ordning och reda i vardagen.


7. Vilka råd skulle du ge till en sökande i grundskolan?

Sök inte till samma utbildningsområde som din kompis söker till. Sök i stället till utbildningsområdet som intresserar dig!

Våga prova på olika områden och branscher! Du kan endast hitta din grej genom att prova på olika saker! Gå utanför din bekvämlighetszon!

Fortsatta studier, ditt val!

På studiehandledarens lektion i grundskolan:



Jag ska söka till en specialyrkesläroanstalt. Jag var på utbildningsprövning och upplevde att jag kan få det stöd jag behöver i mina studier.

Jag ska söka till en allmän utbildning, jag vill inte studera på en specialläroanstalt. Jag tror att jag kan lyckas på en vanlig yrkesläroanstalt.

Eller borde jag kanske söka samma som du ... Jag känner ju ingen på specialläroanstalten.

Tänk på dig själv! Sök till utbildningen som intresserar dig mest, inte till utbildningen som din kompis söker till! Chansa inte!

Sök till skolan där du får det stöd du behöver och till den branschen som intresserar dig!

Olika studievägar - samma möjligheter

Taneli sökte direkt till en yrkesutbildning i den gemensamma ansökan. Juuso gick på utbildningsprövning och kom fram till att bilbranschen skulle passa honom, men på grund av livets utmaningar genomförde han en HUX-utbildning innan han sökte till en yrkesutbildning.



Taneli

- Yrkesläroanstalt
- Yrkesinriktad grundexamen



Juuso

- Special-yrkesläroanstalt
- HUX
- Yrkesinriktad grundexamen

Hade du kunnat gissa att vi skulle arbeta på samma företag med tanke på att våra utbildningsvägar var så olika?

Nej, verkligen inte! Jag trodde inte att man kunde få något jobb efter studier på en specialläroanstalt. Enligt vad du har berättat, så hade jag nog fått bättre betyg på specialläroanstalten än vad jag har nu.



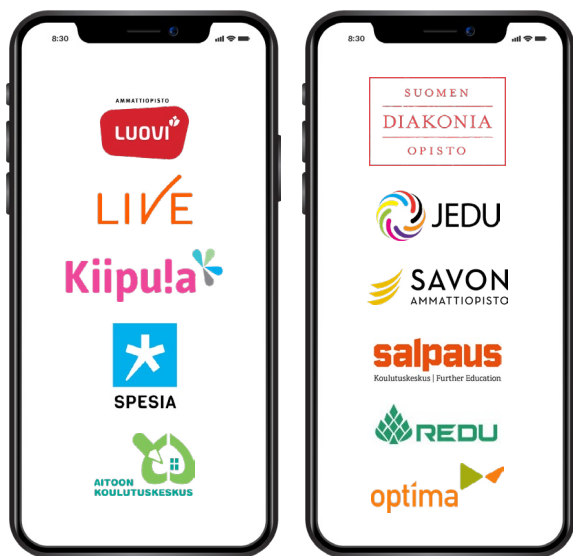
4

Stöd och handledning vid studier

I det här kapitlet berättar vi mer om utbildningar med krävande särskilt stöd. Du kan studera i en mindre grupp och utföra praktiska arbetsuppgifter. Du får mångsidigt stöd och handledning i dina studier.

Läroanstalter som anordnar utbildningar med krävande särskilt stöd

Dessa utbildningar anordnas av specialyrkesläroanstalter samt de allmänna yrkesinriktade läroanstalter som har tillstånd att anordna utbildningar med krävande särskilt stöd.



Utbildningsutbud för studerande med behov av krävande särskilt stöd



Vad innebär krävande särskilt stöd?
[Se video](#)



Individuell studieväg

Krävande särskilt stöd innebär individuella studiearrangemang, mångsidigt stöd och mångsidig handledning. Utbildningen har en praktisk inriktning, och en stor del av inläringen sker på arbetsplatser.

Individuella studievägar innebär att studiernas innehåll och längd kan variera mellan olika studerande.

I den personliga utvecklingsplanen för kunnandet, PUK, fastställer man den studerandes tidigare förvärvade kunskaper och utarbetar en plan för nödvändiga framtida kunskaper och hur dessa kunskaper ska förvärfvas i olika lärmiljöer. I PUK antecknas också behovet av stöd och vilka stödåtgärder som vidtas.

Karriärberättelse – Från TELMA-utbildning till en d alexamen inom grundutbildningen inom rengörings- och fastighetservicebranschen (hemvårdare)

Rebekka, 25 år

Jag har bott i Finland sedan jag var ett år gammal. Jag gick grundskolan i Helsingfors. Efter grundskolan, när jag fyllde 16 år, gick jag till arbets- och verksamhetscentret. Därefter sökte jag till TELMA-utbildningen. Jag hade fyra undervisningsdagar på skolan och en arbetsdag. Jag studerade praktiska färdigheter, köksarbete, idrott, matematik, frukostalternativ och städning. Under sommaren jobbade jag som städare på Palmia. Jag fick en egen kommunikationsmapp på TELMA som var till hjälp när jag lärde mig det finska språket.

Under TELMA-utbildningen provade jag på hemvårdarutbildningen inom rengörings- och fastighetservicebranschen. Jag sökte dit eftersom jag ville lära mig något nytt, och jag blev antagen. Där har jag fått utföra städuppgifter och tvätteriarbete, tvättat och vikt tvätt. Jag praktiserade på Rinnekoti, där jag tvättade och vek tvätt. Och städade. Där städar man i par, och vi har en egen handledare. Jag gillar att städa. Städbranschen är min grej. Vi använder oss av "styrkekråkan" under hela utbildningen. Jag har en "styrkeapp" i telefonen.

Man behöver inte vara nervös för att söka till skolan. Människorna där är trevliga. Jag rekommenderar skolan för alla. Alla lärare och coacher är mycket trevliga. Det känns tryggt och bra att vara i skolan. Jag vill fortfarande lära mig att göra rengöringslösningar.

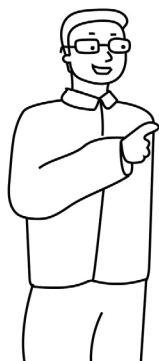
Jag drömmer om bowling och städning.

Studier i liten grupp

Undervisningen sker vanligtvis i små grupper vilket innebär att stödet och handledningen blir mer personlig. Med små grupper avses grupper med omkring 6–12 studerande.

Första dagen:

Yrkesläroanstalt:



En större grupp och en lärare i gruppen.

Yrkesläroanstalt som erbjuder krävande särskilt stöd:



En mindre grupp och minst en lärare och en handledare i gruppen.

Vilken hjälp och handledning kan du få i dina studier?

Din lärare är det viktigaste stödet under din studietid. Dessutom finns det annan stödjande personal i gruppen såsom handledare och assistenter. Stödåtgärderna planeras alltid tillsammans med dig och dina närstående.

På arbetsplatser finns det alltid en utsedd arbetsplats-handledare som handleder den studerande i arbetsplatsens praxis. Arbetsplatshandledaren är en yrkesperson som samarbetar med den ansvariga läraren för lärande i arbetslivet och med en eventuell arbetstränare.





Elevhälsan
är till för alla

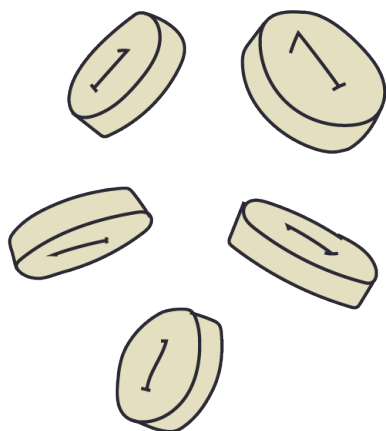
Vilka typer av stödåtgärder finns det?

De stödåtgärder som lämpar sig för dig diskuteras under PUK-samtalen och antecknas i din PUK.

Exempel på stödåtgärder vid studier:

- Hjälpmedel, tillgänglig arbetsmiljö
- Visuella och tydliga anvisningar
- Extra handledning under arbetet
- En lugn, förutsebar och strukturerad arbets- och lärmiljö
- Tillräckligt med tid för arbetsuppgifterna
- Särskild uppmärksamhet på hälsotillståndet (sensoriska avvikelser m.m.)
- Schemaläggning av arbetet och pauser
- Arbeta i par
- Assistenttjänster
- Studiehandledning
- Stöd från elevhälsan
- Stödboendetjänster
- Arbetstränartjänster
- Nätverkssamarbete



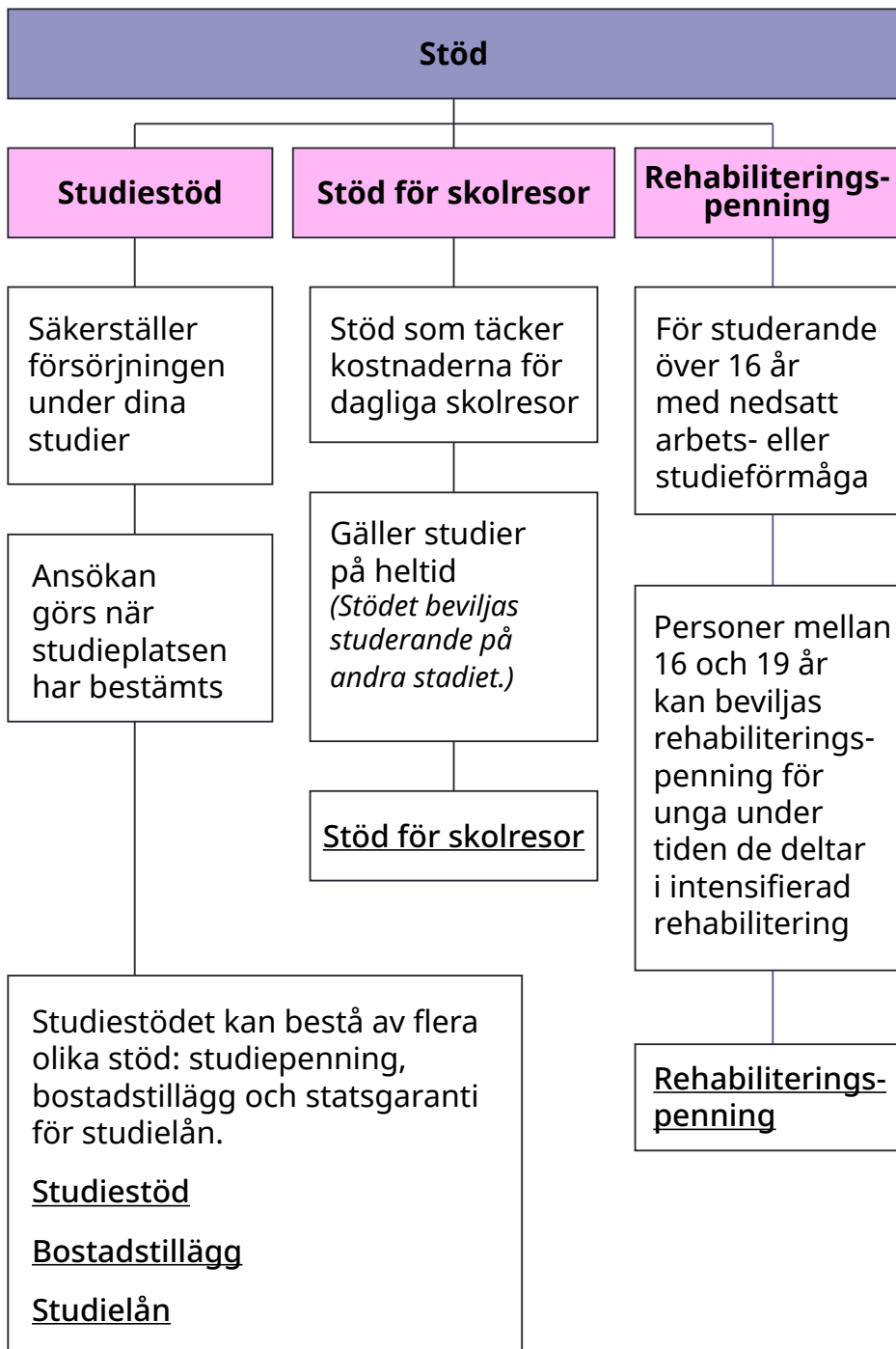


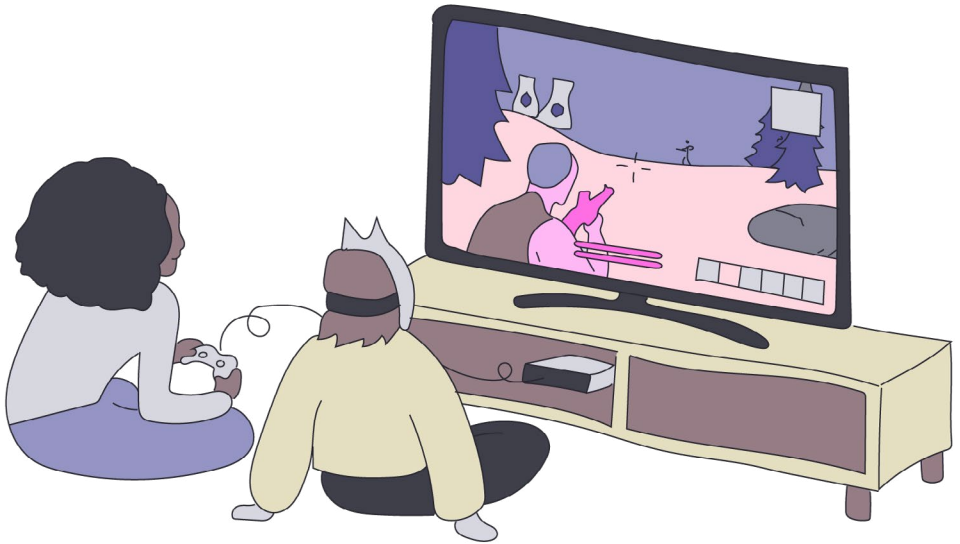
Finansiering av studier

Utbildningarna på andra stadiet i Finland är avgiftsfria för studerande. Även läroböcker, material och arbetsredskap som används i undervisningen är kostnadsfria för studerande som omfattas av läroplikten. Du hittar mer information om detta på <https://www.oph.fi/sv/utveckling/grundläggande-information-om-den-utvidgade-laroplikten>.

Studerande som inte omfattas av läroplikten har möjlighet att få studiestöd som inkluderar studiepenning, bostadstillägg och statsgaranti för studielån. Man kan även få stöd till skolresorna. Stödet utdelas inte automatiskt, utan måste sökas. [FPA](#) kan hjälpa dig att göra en ansökan.

Du kan även be om hjälp av din lärare, studierådgivaren, kuratorn eller annan yrkesperson på läroanstalten.





Boende och fritid

En del av läroanstalterna har internatboende. På internatboendet får du träna på att leva självständigt och hantera vardagen, och du får stöd från boendehandledarna. Det kan även förekomma övervakning nattetid på boendet. Internatlivet främjar dina sociala färdigheter och ditt välbefinnande. På fritiden kan du delta i handledda aktiviteter eller ägna dig åt en egen fritidssysselsättning. Samtidigt lär du känna andra ungdomar.

Hej! Hur var din dag i skolan?

Helt ok. Det är lite tråkigt att jag inte känner någon än. Och så måste jag hitta på något att göra på kvällarna också.

Men du. Vi ska ha spelkväll idag. Häng med!

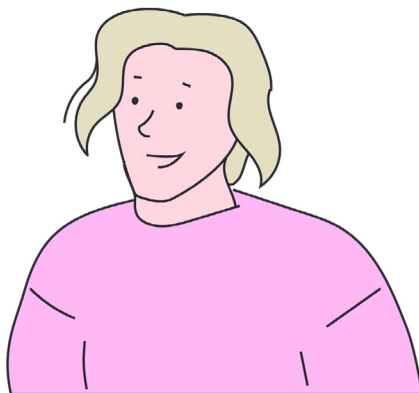
Vadå för spelkväll? Jag spelar inget ... och jag känner ingen.

Du kommer att lära känna någon där. Vi ska vara i klubblokalen. Det finns mycket annat att göra där också. Man kan rita, lyssna på musik eller spela biljard.

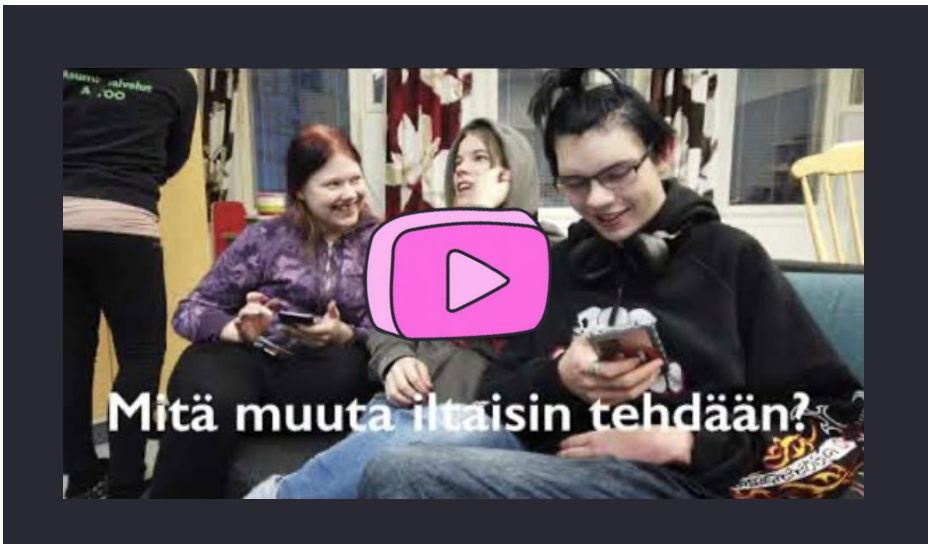
Är det sant? Jag kanske kunde följa med. Så får man träffa lite andra människor samtidigt ... Nu är jag lite nervös.

Så ska det låta! Vi handledare hjälper dig, och du kommer säkert att trivas. Det blir en rolig kväll!

Jag följer kanske med då. Jag ska vila en stund först och äta mellanmål så att jag orkar. Jag visste inte ens om att det fanns något sådant här.



Kompisar, bostad och hobbyer



Uppgifter Svara på frågorna nedan.

1. Vilka specialyrkesläroanstalter erbjuder utbildningar i ditt närområde? Besök läroanstalternas webbplatser, läs ansökningsguider eller titta på presentationsvideor.

2. Till vem riktar sig utbildningarna med krävande särskilt stöd?

3. Var kan du bo under dina studier? Berätta mer.

4. Hur kan du få mer information om läroanstalten som du vill söka till?

5. Vem kan erbjuda dig stöd och råd när du studerar på en specialyrkesläroanstalt?

6. På vilka grunder väljer du den studieplats som du ska söka till?

7. Visa upp svaren på de här frågorna hemma och skriv ned familjens kommentarer här.

5

**Vilka färdigheter
krävs för
avläggandet av
en yrkesinriktad
grundexamen?**

Vilket yrke ska man utbilda sig till egentligen?

Det finns ju så otroligt många.

Undrar om man måste tänka på något särskilt i sitt val?

Ja, det är viktiga saker.

Ja, jag tror att man måste komma på vilket utbildningsområde som man är intresserad av. Och så måste man ta reda på om studierna ställer några särskilda krav.

Jag har ingen aning om vad jag ska studera.

Då passar ju dagens ämne bra. Idag ska vi diskutera vilka färdigheter som ger bäst förutsättningar för att lyckas med en yrkesinriktad grundexamen.

Vilka färdigheter och kunskaper underlättar studierna för en yrkesinriktad grundexamen?

Dina studier på en yrkesutbildning underlättas om du har grundläggande färdigheter i att läsa, skriva och räkna. Att följa anvisningar och förstå scheman är viktiga faktorer i läroanstalternas lärmiljöer och på arbetsplatser.

En stor del av studierna på en yrkesutbildning sker på arbetsplatser. Lärande i arbetslivet förutsätter en positiv inställning, initiativförmåga och att vara en del av arbetsgemenskapen. Ett genuint intresse för området och branschen är det bästa sättet att föra studierna framåt.

Nödvändiga färdigheter för studier

Härnäst presenteras tre utbildningsområden och **några** färdigheter som kan vara nödvändiga inom dessa områden. Fundera tillsammans på vilka andra färdigheter som krävs vid studier inom dessa områden.

Gemensamt för alla dessa tre utbildningsområden är att det krävs interaktionsförmåga och ett intresse för att utveckla sina sociala färdigheter i arbetet med kundservice.



Kom ihåg att du kan få stöd och handledning i dina studier i enlighet med dina behov. Kapitel 5 handlar om de olika stödformerna.

Grundexamen inom restaurang- och cateringbranschen, kock

Ta reda på vilka allergier som måste beaktas om du vill utbilda dig till kock.



Ruokatieto

Ett smakligt yrke

Grundexamen i affärsverksamhet, merkonom

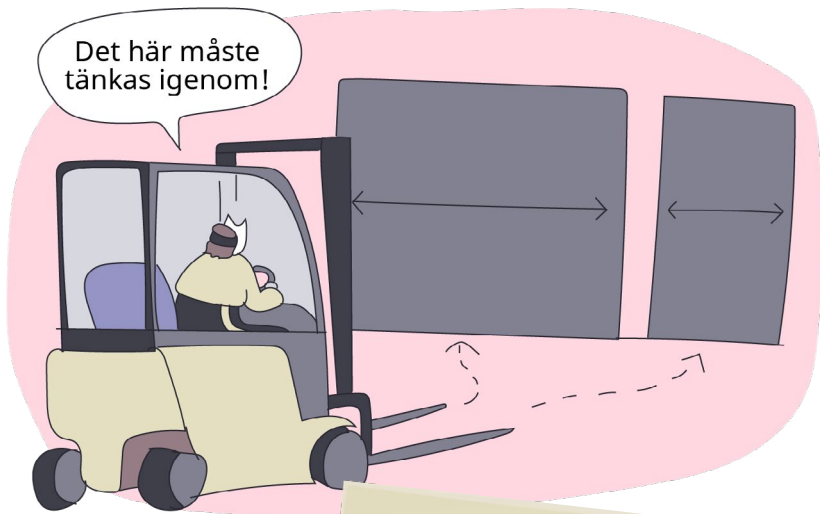
Hur räknade man ut 50 %
rabatt på de
här jeansen?



Työmarkkinatori

TAT

Grundexamen i logistik



Följande underlättar dina studier

- Bra fysisk kondition
- It-kunskaper
- Förmågan att uppfatta mängden produkter och deras storlek

Grundexamen i
logistik, Kiipula
yrkesinstitut



Mycket bra
arbetstagare
- Miika

Du har redan funderat på olika utbildningsområden som intresserar dig. Nu ska vi fundera på vilka färdigheter som krävs för att studera inom de områden som intresserar dig.

Information om de olika utbildningsområdena hittar du bland annat på:

opintopolku.fi/konfo/sv/

ammattiosaaja.fi/sv/

tat.fi/sv/framsida/

tyomarkkinatori.fi/sv

I tjänsten eGrunder hittar du grunderna för samtliga läroplaner, examina och utbildningar för andra stadiet, gymnasiet och förberedande utbildningar.

eperusteet.opintopolku.fi/#/sv/


Uppgifter Lär dig mer om en yrkesinriktad grundexamen som intresserar dig. Under din prao-period har du kanske upptäckt vilken slags arbetsmiljö du trivs i och vad som intresserar dig. Skriv dina svar under frågorna.

1. Vilka är studiekraven för den grundexamen som du är intresserad av?

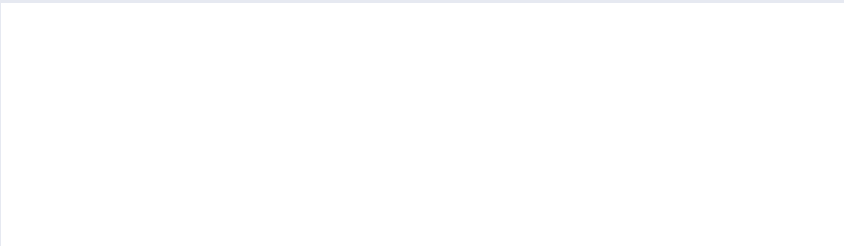
2. Känner du någon som arbetar inom branschen som du intresserar dig för? I sådana fall kan du intervjua personen om arbetsbeskrivningen och trivseln i det aktuella yrket. Skriv ned de intressantaste svaren här.

3. Sök på webben efter nyheter om den grundexamen som du är intresserad av. Kopiera länkarna och klistra in i svarsrutan.

4. Hur är arbetsmiljön inom branschen?

- Är det högljutt/tyst?
 - Sker arbetet inomhus/utomhus?
 - Förekommer det mycket lukter och dofter i arbetsmiljön?
 - Sker arbetet bland andra människor?
- 

5. Vilka slags arbetsuppgifter förekommer inom branschen? Vad innefattar arbetsuppgifterna? Nedan finns några exempel.

- att betjäna människor
 - att röra sig från ett ställe till ett annat
 - att diskutera
 - fysiskt tungt arbete
 - praktiskt arbete
 - användning av olika slags maskiner
 - arbetsuppgifterna ska genomföras snabbt
 - arbetsuppgifterna ska genomföras mycket självständigt
- 

Gå igenom dina svar
på frågorna ovan.

Vad behöver du tänka på när
du ska söka till den aktuella
utbildningen?



Jag vill påminna dig om
att du har möjlighet att få
krävande särskilt stöd i dina
studier på en yrkesinriktad
grundutbildning.

Vad innebär kompetensmatchning?

Vi kikar in i framtiden
där du redan studerar.



Vad betyder
kompetensmatchning
egentligen?



Det grundar sig på
tanken att var och en av oss
har styrkor och kunskaper för
individuellt anpassade arbetsuppgifter.
I kompetensmatchning matchas
arbetet med arbetstagaren. Ingen av
oss passar till alla arbeten, men
alla passar till något arbete. Det
gäller även dig!



Mycket bra
arbetstagare

Företagarberättelse

21-åriga Pasi hittade sitt utbildningsområde under den förberedande utbildningen på Aitoo utbildningscenter där man fick lära sig om olika områden och branscher. Han studerade tre år på en yrkesinriktad grundutbildning och fick därefter fastighetsskötarexamen. Den lilla och sammanhållna studentgruppen bestod av åtta studerande, och perioderna av lärande i arbetslivet genomfördes på företag i närområdet.

Pasi bodde på läroanstaltens internatboende under studietiden. På internatet fick man lära sig att ta ansvar. Boendet blev sedan stegvis mer och mer självständigt. Det började på internatet där det fanns personal dygnet runt, och under utbildningens sista år bodde Pasi, med begränsat stöd, i en radhuslägenhet med tre andra pojkar. De turades om att laga frukost och kvällsmat och tog hand om städningen av lägenheten.

– Jag rekommenderar även Aitoo för andra. Där får man nya vänner och lär sig en massa nytt. Jag trivdes jättebra på Aitoo. Vi hade bra lärare och fick en hel del säkerhetsutbildning. Vi läste bland annat de kurser som krävs för att beviljas hetarbetscertifikat och arbets säkerhetskort.

Efter examen startade Pasi det egna 4H-företaget Pasiin Apu genom 4H-föreningen i Orivesi, och idag arbetar han med fastigheter genom sitt företag.

6

Tips till handledaren

Den här arbetsboken har utarbetats i samarbete med aktörerna i Nivus-projektet Rätt att kunna. Arbetsbokens syfte är att vägleda varje ungdom till rätt studieplats. Med arbetsboken vill vi uppmärksamma och förtydliga behovet av krävande särskilt stöd och dess betydelse. I arbetsboken beskrivs kraven på och genomförandet av förberedande utbildningar och utvalda grundutbildningar.

Arbetsboken är avsedd att fungera som ett stöd för den studerande i att hitta sin egen individuella studieväg. Uppgifterna i arbetsboken stödjer denna process. Kärnbudskapet till den sökande är att det finns stöd och handledning att tillgå i form av utbildningar som anordnas för studerande med behov av krävande särskilt stöd och som beaktar den studerandes behov, önskemål och helhetssituation.

I arbetsbokens bilaga finns sant eller falskt-påståenden och svar. Korten kan skrivas ut och klippas isär. De studerande kan på egen hand eller tillsammans söka de rätta svaren på påståendena. Det finns mycket att diskutera baserat på påståendena och svaren.

Till dig som handleder: kontakta gärna anordnare av utbildningar med krävande särskilt stöd under ansökningsfasen. Tillsammans kan vi göra övergångsfasen smidigare. De studerande kan ta med den här ifyllda arbetsboken till den förberedande utbildningen eller examensutbildningen. På så sätt vidareförmedlas den värdefulla informationen. Det här är ett sätt att stödja individuella studievägar och kompetensmatchning i framtiden.

Vi arbetar aktivt tillsammans så att varje ungdom hittar sin egen plats!

*Med vänliga hälsningar
aktörerna i Nivus-projektet
Rätt att kunna*



Nedan finns länkar till material som skapats inom olika projekt.

[Handbok i handledning i övergångsskedet](#) – Högkvalitativa studiestigar från grundskolan till andra stadiet och vidare, på finska

[Handbok i karriärhandledning](#) inom yrkesutbildning inklusive handledning för sökande, på finska

[Styrmodell för Vetovoimalla](#) – God praxis för handledning i ansökningsfasen av sökande i behov av särskilt stöd, på finska

Vad betyder ordet? - Ordförklaringar

Handledare

En handledare arbetar vid sidan av läraren på förberedande och yrkesinriktade utbildningar.

HUX

Utbildning som förbereder för examensutbildning. Utbildningen riktar sig till både läropliktiga studerande och vuxna som behöver färdigheter och/eller handledning för att kunna gå över till gymnasiestudier eller yrkesinriktade studier.

Kompetensmatchning

När arbetsuppgifter anpassas för en person vilket leder till att arbetet och arbetstagaren matchar. Vid kompetensmatchning beaktas varje enskild individs styrkor och kunskaper. När arbetsuppgifterna formas exakt efter arbetsförmågan blir en person som är begränsat arbetsför fullständigt arbetsför i den aktuella arbetsuppgiften. Här framhävs tanken om att alla kan utföra något arbete.

Kompetenspoäng

Examensdelarna har särskilda kompetenspoäng. De beskriver hur omfattande, krävande och betydande kunnandet i examensdelen är i förhållande till kraven på yrkesskicklighet och målen för kunnandet i hela examen. Kompetenspoängen beskriver inte tiden som behövs för studierna i en examensdel eller mängden undervisning.

Krävande särskilt stöd

Om du behöver omfattande och mångsidigt särskilt stöd på grund av svåra inlärningssvårigheter, svår funktionsnedsättning eller sjukdom kan du söka till en yrkesutbildning med krävande särskilt stöd.

Lärmiljö

Med lärmiljö avses lokaler, platser, samfund och verksamhetspraxis för studier och inläring (skola, arbetsplats, hemmet, digitala miljöer). På yrkesinriktade utbildningar kan den studerande förvärva kunskaper i olika slags lärmiljöer och flexibelt kombinera lärmiljöerna. Utbildning som anordnas i samband med praktiska arbetsuppgifter på en arbetsplats kallas för lärande i arbetslivet.

OPVA-studier

OPVA-studier är studier som stödjer studiefärdigheter. De är riktade till studerande som inte har tillräckliga grundläggande färdigheter. Studierna planeras individuellt och varar i högst sex månader.

PUK

Personlig utvecklingsplan för kunnandet. Den studerande utarbetar en PUK tillsammans med sin lärare i början av sin utbildning. Planen uppdateras under studietiden. Planen består av den studerandes tidigare förvärvade kunskaper, en beskrivning av nödvändiga framtida kunskaper och hur dessa kunskaper ska förvärfvas i olika lärmiljöer. Även den studerandes behov av stöd- och handledningsåtgärder antecknas i planen. Närstående och rehabiliteringsaktörer har möjlighet att delta i planering av PUK.

Specialyrkesläroanstalt

Undervisning med krävande särskilt stöd anordnas på specialyrkesläroanstalter eller i specialgrupper på vanliga yrkesläroanstalter. De studerandes individuella behov beaktas under utbildningen, och den är arbetsintensiv.

TELMA

Utbildning som förbereder för arbete och ett självständigt liv. TELMA-utbildningen ger förutsättningarna till ett bra och självständigt liv i enlighet med varje individs funktionsförmåga.

Utbildningsprövning

En utbildningsprövning kan vara lämplig för dig om du har svårigheter med att välja utbildningsområde på grund av en sjukdom eller funktionsnedsättning. Det ger dig en möjlighet att säkerställa att den planerade utbildningen är lämplig för dig. Under prövningen utreds även ditt stödbehov.

YTO-studier:

YTO, gemensamma examensdelar, syftar på de studier som ingår i alla yrkesinriktade grundexamina. De gemensamma examensdelarna fastställer de grundläggande färdigheter som krävs i arbetet och livet i övrigt samt de färdigheter som krävs för fortsatta studier och ett livslångt lärande. De gemensamma examensdelarna utgör 35 kompetenspoäng.

Påståenden

Påstående

TELMA är en förberedande utbildning på andra stadiet.

Jag kan även fullgöra min läroplikt på en folkhögskola om jag hittar en intressant utbildningslinje.

Jag hittade ingen intressant utbildning, och jag orkar inte studera just nu. Jag kan ta ett sabbatsår och till exempel arbeta. Jag kanske kan hitta ett intressant utbildningsområde på det sättet.

Den här utbildningen var inget för mig. Jag kan avbryta utbildningen och fundera på vad jag vill göra.

Sant eller falskt?

Sant. TELMA står för förberedande utbildning för arbete och ett självständigt liv och är en utbildning på andra stadiet där man har möjlighet att fullgöra sin läroplikt.

Sant. Du kan fullgöra läroplikten även genom att studera på folkhögskola.

Falskt. När du omfattas av läroplikten kan du inte ta ett sabbatsår utan måste söka till fortsatta studier vid en yrkesläroanstalt, ett gymnasium eller en folkhögskola. Om du inte vet vad du vill studera kan du söka dig till HUX.

Falskt. Du omfattas av läroplikten och behöver därför hitta en ny studieplats där du kan fullgöra läroplikten innan du kan avbryta utbildningen.

Påstående

Det är endast på en allmän yrkesläroanstalt som man kan lära sig allt.

En PUK görs endast för studerande med behov av krävande särskilt stöd.

Det är enklare att komma ut i lärande i arbetslivet genom ett utbildningsavtal på en allmän läroanstalt.

Sant eller falskt?

Falskt. Det är fullt möjligt att lära sig samma saker på en specialyrkesläroanstalt.

Falskt. Individualisering sker i samarbete med den studerande, utbildningsanordnaren och arbetsplatsaktörer. Utbildningsanordnaren ansvarar för individualiseringen. En PUK, personlig utvecklingsplan för kunnandet, upprättas för alla studerande på yrkesutbildningar.

Falskt. Det är fullt lika möjligt på alla yrkesinriktade läroanstalter. Lärande i arbetslivet genom ett utbildningsavtal på utbildningar med krävande särskilt stöd sker enligt en individuell tidsplan.

Påstående

Studierna är lättare på en specialyrkesläroanstalt.

Det är endast personer med funktionsnedsättning som studerar på utbildningar med krävande särskilt stöd.

Examensbeviset från en allmän yrkesutbildning skiljer sig från en utbildning med krävande särskilt stöd.

Sant eller falskt?

Sant. Studierna kan kännas lättare eftersom du får mer stöd och studentgrupperna är mindre.

Falskt. Grunderna för utbildning och examen samt kraven är nationella. Det betyder att de är lika för alla oberoende av utbildningsanordnare.

Falskt. Stödbehovet är individuellt.

Falskt. Examensbeviset ser likadant ut, men utbildningsanordnaren anges alltid i beviset.

Påstående

Jag har möjlighet att få stöd från en studiehandledare för andra stadiet och andra aktörer redan i grundskolan.

Jag kan söka till gymnasiet direkt från HUX.

Utbildningsprövningar är helt onödiga.

Sant eller falskt?

Sant. Du tillsammans med din studiehandledare har möjlighet att kontakta studiehandledare för andra stadiet redan under din grundskoleutbildning. På det viset kan du få karriärhandledning från en studiehandledare för andra stadiet redan under grundskoleutbildningen.

Sant. Du kan söka till gymnasiet efter eller under din HUX-utbildning. Du kan även söka till en yrkesutbildning direkt från HUX.

Falskt. Utbildningsprövningarna stärker dig i dina utbildningsval. Även om du redan vet vart du ska söka, kan prövningen hjälpa dig att bestämma exempelvis sökordningen.

Påstående

HUX är endast en onödig mellanfas.

Den gemensamma ansökan till utbildningar efter grundskolan (gymnasiet, specialyrkesläroanstalter och yrkesläroanstalter) görs på webbplatsen www.opintopolku.fi/konfo/sv/

Jag kan genomföra del av examen på TELMA.

Sant eller falskt?

Falskt. Under HUX-utbildningen får du möjlighet att lära dig mer om och prova på olika utbildningsalternativ och samtidigt stärka dina befintliga kunskaper.

Sant. Ansökningarna till dessa utbildningar sker via opintopolku.fi i februari-mars. Du kan även söka till yrkesutbildningar genom den kontinuerliga ansökan till exempel under HUX-utbildningen.

Sant. Man kan genomföra del av examen på TELMA.