

Lammastilavierailu

MOK-materiaalipaketti

Eetu, Ida, Inga, Jemina, Minea, Petra & Sanna

- Jyväskylän yliopiston opettajankoulutuslaitos 2025
Safkan jäljillä -hanke



Sisältö

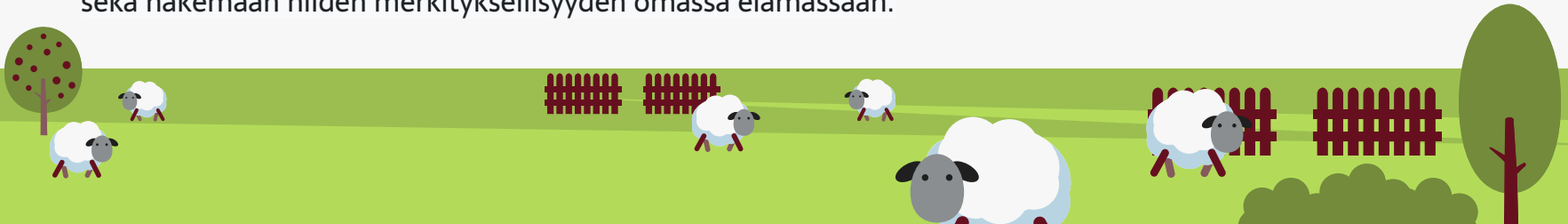
Johdanto	dia 3
Tavoitteet (POPS 2014)	dia 4
Teemat ja ajankäyttö	dia 5
Lammastilavierailupäivä	diat 6-21
Työskentely ennen vierailua	diat 7-9
Vierailu lammastilalla -sisältö	diat 10-20
Kokonaisuuden purku	dia 21
Eri osioiden materiaalit	diat 22-30
Lampaanliha-osio	diat 23-24
Luomuviljely-osio	diat 25-28
Lampaanvilla-osio	diat 29-30
Arviointi	diat 31-33
Lähteet	dia 34



Johdanto

Tämä materiaalipaketti on toteutettu yhteistyössä Safkan jäljillä -Ruokaketju tutuksi nuorille 2024-2026 -hankkeen kanssa, joka myös rahoitti retken. Oppimiskokonaisuus on suunniteltu nelosluokkalaisten lammastilavierailun ympärille. Ympäristöopin opetussuunnitelman perusteiden (POPS 2014) mukaisesti maataloudesta, ruuan tuotannosta ja viljelystä opitaan kokemuksellisesti ja elämyksellisesti aitoja oppimisympäristöjä hyödyntäen. Kokemuksellisuuden kautta vahvistetaan oppilaiden luontosuhdetta, joka on luonnon suojelemisen lähtökohta (L1). Luomuviljelyyn, lähiruokaan, perinnemaisemiin ja alkuperäisrotuihin tutustumalla oppilaat saavat ymmärrystä omien valintojen merkityksestä itselle, lähiyhteisöille ja luonnolle. Materiaalipaketin ideoita saa vapaasti hyödyntää ja kehittää eteenpäin vastaavia projekteja suunniteltaessa!

Oppimiskokonaisuus on jaettu kolmeen teemaan, joita ovat lampaanlihan tuotantoprosessi, luomuviljely ja villan matka lampaasta tuotteeksi. Lisäksi kokonaisuuteen on nivottu englannin kielen opiskelua ja maatalaan liittyvään sanastoon tutustumista muilla kielillä. Ympäristöopin ja kielten opetuksen lisäksi oppimiskokonaisuuteen voi liittää äidinkielen ja käsityön sisältöjä. Opetussuunnitelman perusteissa (POPS 2014) tällainen oppiaineiden eheyttäminen auttaa oppilasta yhdistämään eri tiedonalojen tietoja ja taitoja, sekä näkemään niiden merkityksellisyyden omassa elämässään.



Tavoitteet (POPS 2014)

Laaja-alainen tavoite L7: “Ympäristön suojelemisen merkitys avautuu omakohtaisen luontosuhteen kautta. Oppilaita ohjataan ymmärtämään omien valintojen, elämäntapojen ja tekojen merkitys paitsi itselle, myös lähiyhteisöille, yhteiskunnalle ja luonnolle.”

Ympäristöoppi T3: “Tukea oppilaan ympäristötietoisuuden kehittymistä sekä ohjata oppilasta toimimaan ja vaikuttamaan lähiympäristössään ja -yhteisöissään kestävän kehityksen edistämiseksi ja arvostamaan kestävän kehityksen merkitystä itselle ja maailmalle”

T9 Ohjata oppilasta tutkimaan ja toimimaan sekä liikkumaan ja retkeilemään luonnossa ja rakennetussa ympäristössä

Englannin A-oppimäärä T1: “Ohjata oppilasta havaitsemaan lähiympäristön ja maailman kielellinen ja kulttuurinen runsaus sekä englannin asema globaalin viestinnän kielenä”



Teemat ja ajankäyttö

MOK-kokonaisuus on suunniteltu 4.-luokkalaisille ja se on jaettu kolmeen aihekokonaisuuteen:

1. Lampaanlihan tuotantoprosessi

2. Luomuviljely

3. Villan matka lampaasta tuotteeksi

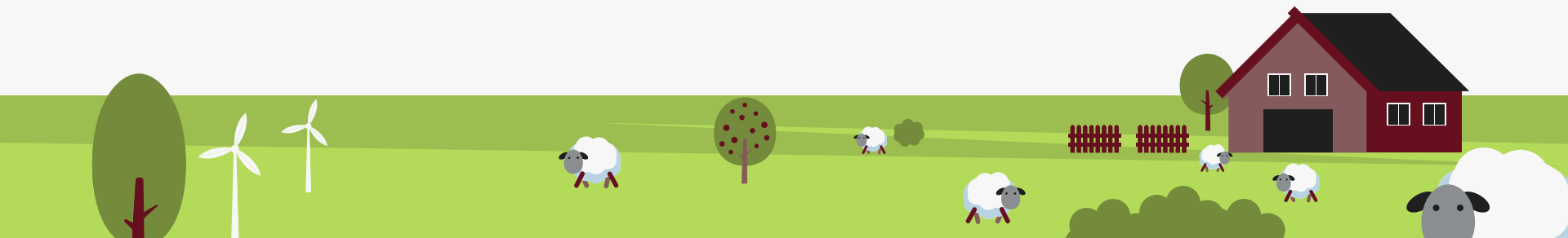
- Ennen lammastilavierailua tutustutaan aiheeseen jo olemassa olevaa materiaalia (oppikirjat jne.) hyödyntäen (1 oppitunti).
- Lammastilavierailulla toiminnallista rasteryöskentelyä kolmen-neljän teeman ympärillä (2 oppituntia).
- Vierailun jälkeen purkutilaisuus (1 oppitunti).
- Lisäksi jokaisesta kolmesta teemasta on 2 oppitunnin opetusmateriaalipaketti (yht. 6 oppituntia).
 - Teemoja käydään läpi ennen lammastilavierailua ja vierailun jälkeen.

= yhteensä 10 oppituntia



Lammastilavierailupäivä

Ohjeet ja materiaalit



Työskentely ennen vierailua

Ennen lammastilavierailua

- Tutustutaan aiheeseen jo olemassa olevaa materiaalia (oppikirjat jne.) hyödyntäen.
- Aiheina maatala, lampaat, luomuviljely ja lähiruoka

Lähempänä vierailupäivää / vierailupäivänä

- Tervehdykset eri kielillä (eri maiden lippuja hyödyntäen)
- Päivän kulku lammastilalla ja tavoitteet
- Käyttäytymisodotukset ja pelisäännöt
- Pienryhmiin jako
- Vapaavalintainen ryhmäytymisleikki

Englanti - Hello/Good morning

Ruotsi - Hej/God morgon

*Venäjä - привет/Доброе утро
(privet, dobrei utra)*

Espanja - Hola/Buenos dias

Saksa - Hallo/Guten morget

Matkalla lammastilalle

- Kerrotaan rastipistetyöskentelystä (lampola, yhteisöpuutarha ja luonnon monimuotoisuus)
- Bongaustehtävä (ohjeet englanniksi)



Oppimistavoitteet lammastilavierailupäivälle

1. Tutustun luomulammastilan toimintaan ja lampaanlihan tuotantoon.
2. Opin, mitä tarkoittaa alkuperäisrotu, yhteisöviljely ja perinnebiotooppi.
3. Toimin aktiivisena ryhmän jäsenenä: teen havaintoja ja esitän kysymyksiä.
4. Harjoittelen maatalaan liittyvää sanastoa englanniksi ja eri kielillä.



Käyttäytymisodotukset lammastilavierailupäivälle

1. Pysyn porukassa. En koske mihinkään ilman lupaa.
2. Kuuntelen ohjeet ja toimin niiden mukaisesti.
3. Käyttäydyn rauhallisesti eläinten lähellä.



Vierailu lammastilalla -sisältö

Lammastilalla toteutetaan neljä työpistettä ryhmissä työskennellen, aikaa 15 min/piste.

1. Toiminnallinen piste (lippuviesti: kielikylypyä maatalaan liittyvällä sanastolla eri kielillä)
2. Lampola (lampaanlihan tuotantoketju)
3. Yhteisöpuutarha (valkosipulin istutus, keskustelua viljelystä)
4. Luontoympäristö (perinnebiotooppi, luonnon monimuotoisuus ja säilyttäminen)

Menomatalla lyhyet esittelyt toimintapisteistä ja käyttäytymisodotusten kertaus + bongaustehtävä.

Paluumatalla eväiden syönti ja päivän purkua pienryhmissä keskustellen.



Bongaustehtävä bussimatkalle (englanniksi)

Avaa tästä bongaustehtävän
tulostettava pdf-versio.

Spotting

Name: _____

I have spotted...



a tractor



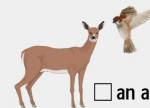
a bus stop



a fence



a tree



an animal



a field



a barn



a truck



a biker



Kainuunharmas -info bussissa

Suomessa on kolme alkuperäistä lammasrotua: Suomenlammas, ahvenanmaanlammas ja kainuunharmas.

Maatilalla, jonne olemme menossa, kasvatetaan kainuunharmas-lampaita.

Arvaatko minkä värisiä ne on?

Kainuunharmaan yleisin väri on harmaa, mutta ne voivat olla myös mustia tai valkoisia. Karitsat syntyvät yleensä mustana ja väri vaihtuu niiden kasvaessa.

Kainuunharmas on harvinainen rotu. 40 vuotta sitten luultiin, että ne ovat kaikki kuolleet sukupuuttoon, mutta eräs eläinlääkäri halusi saada elvytettyä rodun takaisin eloon. Se tapahtui jalostamalla viimeisiä kainuunharmas lampaita, eli teettämällä niillä karitsoita. Lopulta dna-testeillä varmistettiin, että kainuunharmas oli oma rotunsa, eikä samaa yleisen suomenlampaan kanssa.

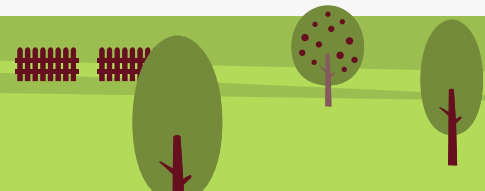
Kainuunharmaista saadaan lihaa ja villaa, mutta usein niiden tärkein tehtävä on hoitaa maisemointia. Mitä se tarkoittaa?

Lampaat ovat tehokkaita ympäristön huoltajia, maaseudun puutarhureita. Kun niille esimerkiksi laittaa aitauksen pusikkoon, niin muutaman kesän jälkeen ne ovat syöneet pusikosta kauniin niityn. Samalla ne lannoittavat maaperästä ravinteikasta maata kasveille.

Alkuperäisrotu tarkoittaa Suomessa kauan aikaa sitten syntynyttä rotua, joka on sopeutunut hyvin olosuhteisiin, esimerkiksi talveen. Muita suomalaisia alkuperäisrotuja lampaiden lisäksi on mm. Suomenhevonen, suomenkarja ja suomalainen maatiaiskana.

Alkuperäisrodut uhkaavat hävitä kokonaan, kun muut ulkomailta tuodut rodut syrjäyttävät ne. Esimerkiksi suomalainen maatiaisikka on kuollut kokonaan sukupuuttoon.

Alkuperäisrotujen säilyttäminen on tärkeää, koska nämä rodut ovat juuri suomen olosuhteisiin kehittyneitä ja terveitä, vähemmän jalostettuja rotuja. Alkuperäisrotujen hävitessä myös eläinrotujen monimuotoisuus vähenee, mikä ei ole hyvä juttu.



Perinnemaisemat -info bussissa

Perinnemaisemalla voidaan tarkoittaa esimerkiksi perinteisessä karjataloudessa käytettävien eläinten muovaamaa kulttuurimaisemaa (käytetään myös nimitystä perinnebiotooppi). Käytännössä voidaan siis sanoa, että lampaiden tekemä laiduntaminen on tapa hoitaa perinnemaisemaa eli lampailla on tässä hyvin tärkeä rooli. Tällaisissa ympäristöissä esiintyy myös uhanalaisia lajeja ja hyvin arvokasta kasvillisuutta.

Tällaiset ympäristöt ovat laidunnuksen ansiosta melko avaria, mutta ne voivat kasvaa umpeen ja metsittyä, ellei niihin kohdisteta hoitotoimenpiteitä. Tällaisen laidunnuksen avulla onkin mahdollista välttää umpeen kasvamista. Karjanlaidunnuksella tarkoitetaan esimerkiksi sitä, kun lammas ei kuluta ruohoa loppuun, vaan syö sitä vain hieman. Laiduntamisen lisäksi perinnemaisemien voidaan hoitaa esimerkiksi suorittamalla niittämisiä. Edeltävät kaksi tekstikappaletta perustuvat diaesityksen lopusta löytyvään lähdeaineistoon.



Rastit lammastilalla

1. Toiminnallinen piste (lippuviesti: kielikylypyä maatilaan liittyvällä sanastolla eri kielillä)
2. Lampola (lampaanlihan tuotantoketju)
3. Yhteisöpuutarha (valkosipulin istutus, keskustelua viljelystä)
4. Luontoympäristö (perinnebiotooppi, luonnon monimuotoisuus ja säilyttäminen)
5. Lampaanvilla (lampaanvillasta puhuminen ja villan hypistely)



1. Toiminnallinen piste

Toiminnallinen piste maatilalla

- 15min/ryhmä

Lippuja: englanti, ruotsi, venäjä, espanja, saksa, lippuja laminoidaan kaikkia 2kpl.

Sanat: lammas, maatala, kasvi

Ohjeistus:

- Oppilaat jaetaan kahteen ryhmään, eli jokaiseen ryhmään tulee noin 2-3 oppilasta.
- Liput asetetaan eri puolille pihaa.
- Lapsille annetaan yksi sana kerralla. Oppilaat pohtivat yhdessä, minkä lipun alle sana tulee.
- Yksi oppilas ryhmästä käy kerralla lippujen luona viemässä sanan.
- Kun kaikki sanat on viety paikoilleen, tarkistetaan yhdessä (lippujen takana lukee oikeat vastaukset).
 - Keskustellaan yhdessä, mistä voidaan päätellä, että sana kuuluu tiettyyn kieleen (esim. venäjän kielessä erilaiset aakkoset, englannin kielessä "a / an", ruotsin kielessä "en / ett"...)

Ennakkoon tehtävä: lippujen tulostus ja laminointi, sanojen tulostus ja laminointi, lippujen taakse sanat tarkistusta varten, lippujen asettaminen työskentelypisteelle.

Eriyttäminen: Jotta jokainen pääsee osallistumaan oman taitotason mukaan, työskennellään ryhmissä/pareissa, ja oppilaat saavat keskustella vastauksista yhdessä. Opettaja on lippujen luona ja auttaa tarvittaessa, ja vastauksia saa tehtävän aikana vaihtaa. Liput voivat olla myös oppilaiden vieressä ja tehtävän voi tehdä ns. Yhdistelytehtävänä paikallaan.



Materiaalit toiminnalliselle pisteelle



a farm

a sheep

a plant



en gård

ett får

en växt



Ферма

[fjerma]

Овца

[ovtsa]

Растение

[rastjenije]



Pflanze

Schaf

Farm



granja

oveja

planta



2. Lampola-piste

Lampolassa kerrotaan lampaista ja lihan tuotannosta.

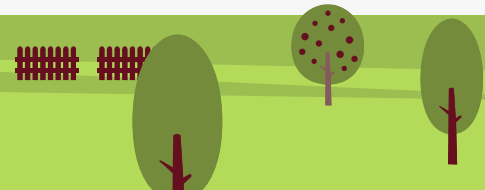
Lampaisiin saa tutustua, silittää niitä ja syöttää niille rehua.

Lampolaan mentäessä pitää kenkien päälle laittaa suojat.

Oppilaat saavat kysyä kysymyksiä lampurilta.

(Pisteellä oppilaat pääsevät kohtaamaan konkreettiset tuotantoeläimet ja näkemään niiden elinolosuhteet. Lampaiden näkeminen ja ja kokeminen tuo nykyaikaisen lihantuotannon lähemmäksi, eikä ole pelkästään suljettujen ovien takana tapahtuva prosessi joka päättyy kaupan hyllyyn. Jos syö lihaa on hyvä tietää, mistä se tulee ja miten! Tätä voi myös tuoda esille pisteellä yhteisessä keskustelussa.)

Eriyttäminen: Jokainen oppilas saa osallistua lampaiden rapsuttamiseen ja syöttämiseen siten, miten itse haluaa, ja ketään ei pakoteta. Opettajat ovat oppilaiden tukena, jos pelottaa.



3. Yhteisöpuutarha-piste

Yhteisöpuutarha-/viljelypalstapisteellä oppilaat pääsevät istuttamaan talvivalkosipulit.

Yhdessä tutkitaan myös, mitä kaikkea puutarhassa on kasvanut ja mitä kaikkea siellä voisi kasvattaa.

Puhutaan myös yhteisöviljelystä ja siitä, mitä “tuottajalta pöytään” -ideologia/REKO tarkoittaa.

Eriyttäminen: Opettajat ovat koko ajan oppilaiden kanssa istuttamassa sipuleita, ja apua saa kun tarvitsee. Jos oppilas on etevä, voi hän istuttaa valkosipulin yksin ilman apuja. Tarvittaessa voi vaan katsella, kun muut istuttavat.



4. Perinnemaisema-piste

Pysähdytään kuuntelemaan luonnon ääniä. Mitä kuulet? (puron solina, linnun laulu, koiran haukku...) Mitä haistat? (metsän raikas tuoksu)

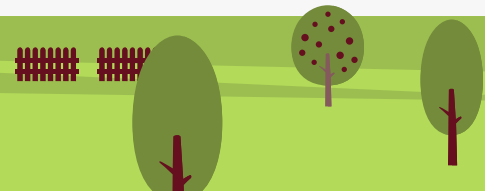
Etsitään jokainen oma puu ja kokeillaan, miltä puunrunko tuntu poskea vasten tai kädellä kokeillen.

Havainnoidaan perinnemaisemaa ja tehdään vertailua tavalliseen metsään tai peltolaitumeen. (Laitumelle mennessä kenkäsuojat)

- Mitä merkkejä metsässä on laiduntamisesta? (aidat, avarampi maisema, papanakasat)
- Minkälaista metsä on? (isoja vanhoja puita, vähän aluskasvillisuutta)

Jos laitumen lähellä on näkyvissä roskia, voidaan keskustella roskaamisesta.

Eriyttäminen: Tehtävä vaatii keskittymistä, ja siinä opettaja voi olla tukena esimerkiksi olemalla oppilaan vierellä ja kysymällä apukysymyksiä. Jokainen saa olla mukana oman tason mukaisesti. Opettaja voi antaa kysymyksiin vastausvaihtoehtoja tai vastaavasti eriyttää ylöspäin kysymällä lisäkysymyksiä.



5. Lampaanvilla-piste

Tutustutaan tilan villatuotteisiin ja kerrotaan villatuotteista ja langan valmistamisesta.

Raakavillan hypistely ja haistelu:

- Yksi lammas tuottaa 2-5kg villaa vuodessa - kuinka paljon se on konkreettisesti?

Oppilaat saavat kysellä villasta ja langan valmistamisesta.



Kokonaisuuden purku

Maatilavierailun jälkeen oppilaiden kanssa voidaan lyhyesti keskustella vierailun sujumisesta (käyttäytymisodotukset, mitä opittiin ja tehtiin) ja oppilaat kirjoittavat paperille (esim. Bongaustehtävä-paperin toiselle puolelle) pienen itsearvioinnin/pikapalautteen vastaamalla kysymyksiin:

1. Mitä opin? Kirjoita yksi asia.
2. Mikä oli mukavaa? Kirjoita yksi asia.

Paperit kerätään talteen ja oppilaiden ajatuksia voidaan hyödyntää jatkossa.

Tarkemmin ja laajemmin koko kokonaisuutta voidaan purkaa itsearvioinnin tarkastelun keinoin sekä palauttamalla mieliin kaikki MOK-jaksolla tehdyt tehtävät. Mahdolliset tuotokset (käsityöt, julisteet, valokuvat) voidaan asettaa esille.

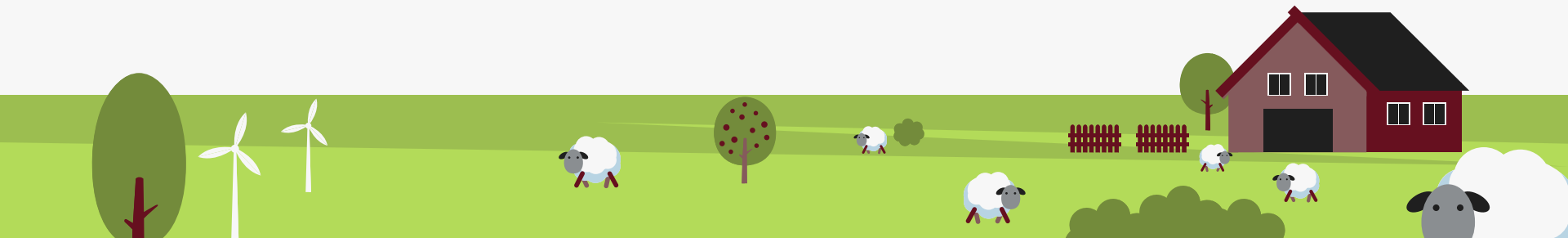
Mikä sujui hyvin, mitä voisi vielä kehittää? Mitä tekisin ensi kerralla eri tavalla?

Apukysymysten kautta niin oppilaiden, opettajien kuin muidenkin osallistujien työpanosta ja osallistumista voidaan käydä läpi ja pohtia yhdessä.



Eri osioiden materiaalit

Lampaanliha, luomuviljely &
lampaanvilla



Lampaanliha -osion sisällöt ja tavoitteet

Sisällöt (POPS 2014)

Ympäristöoppi:

S5 Tutustutaan ravinnon tuotantoon ja ruoan reitteihin.

S6 Pohditaan oman toiminnan vaikutuksia itselle, toisiin ihmisiin, eläinten hyvinvointiin, luontoon ja yhteiskuntaan

Englanti:

S2 & S3 Opetellaan uusia sanoja

Tavoitteet (POPS 2014)

Ympäristöoppi:

T1 - Annetaan oppilaille mahdollisuus tutustua ympäristöön

T4 - Oppilas osaa muodostaa kysymyksiä lampaanlihaan ja sen tuotantoon liittyen

T9 - Oppilas tutkii maatilaympäristöä, toimii ohjeiden mukaisesti ja tekee havaintoja

Englanti:

T5 - Harjoitellaan uutta sanastoa maatalaan liittyen



Lampaanliha -osion tehtävät

Ennen maatilavierailua (1 oppitunti)

Tunnin aluksi opettajan johdattamaa keskustelua oppilaiden ennakkotietämyksestä liittyen lampaisiin, lampaanlihaan ja sen tuotantoon.

Tehtävä: Miten oppilaat ajattelevat lampaanlihan tuotantoketjusta (sarjakuva)

- Oppilaat piirtävät pareittain sen, miten ajattelevat lampaan päätyvän pelloilta pöytään - kirjoitetaan englanniksi

<https://ruokatieto.fi/ruokakasvatus/ruuan-reitti/lihan-reitti/>

Tunnin lopuksi oppilaat saavat miettiä kysymyksiä liittyen lampaisiin ja lihan tuotantoon.

Maatilavierailun rasti (10-15min)

Maatilan pitäjä kertoo lihan tuotannosta.

Oppilaat saavat esittää maatilan pitäjälle etukäteen miettimäänsä kysymyksiä lampaanlihaan, sen tuotantoon ja lampaisiin liittyen.

Vierailun jälkeen (1 oppitunti)

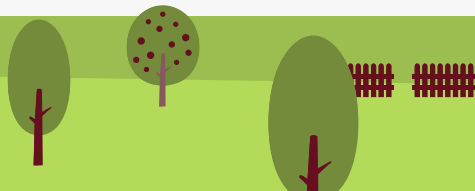
Oppilaat tutustuvat lähiruoan käsitteeseen esim. Martat.fi -sivuston avulla.

Oppilaat jaetaan viiteen ryhmään ja jokaiselle ryhmälle jaetaan luettava kappale lähiruoka-osiosta.

Jokainen ryhmä keksii kaksi kysymystä omasta kappaleestaan. Lopuksi kaikki kysymykset sekoitetaan ja niistä tehdään tietovisa.

Vastauksia tarkistettaessa opettaja voi kysyä tarkentavia kysymyksiä ja ihmetyttäviin aiheisiin voidaan perehtyä tarkemmin.

<https://www.martat.fi/ruoka/muutos-lautasella/marttoien-ruokateesit/lahiruoka/>



Luomuviljely -osion sisällöt ja tavoitteet

Sisällöt (POPS 2014)

Ympäristöoppi

S5 Tutustutaan ravinnon tuotantoon ja ruoan reitteihin.

S6 Pohditaan oman toiminnan vaikutuksia itselle, toisiin ihmisiin, eläinten hyvinvointiin, luontoon ja yhteiskuntaan

Suomen kieli ja kirjallisuus

T1 Toimitaan erilaisissa vuorovaikutustilanteissa.

Tavoitteet (POPS 2014)

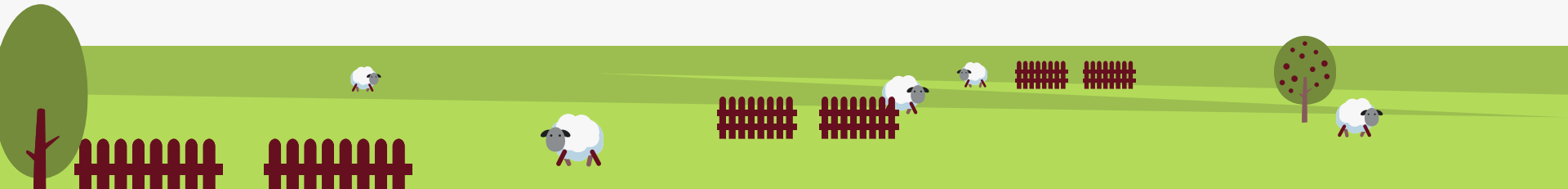
Ympäristöoppi

T12 Opitaan käyttämään luomuviljelyyn liittyvää sanastoa ja käsitteistöä.

T14 Keskustellaan kriittisesti luomuviljelyn ja tavallisen viljelyn eroista eri näkökulmia hyödyntäen.

Suomen kieli ja kirjallisuus

T3 Opitaan ilmaisemaan rohkeasti omia näkemyksiä.



Luomuviljely-tehtävät

Aineistoa:

Safkan jäljillä -hankkeen julkaisu lähiruusta:

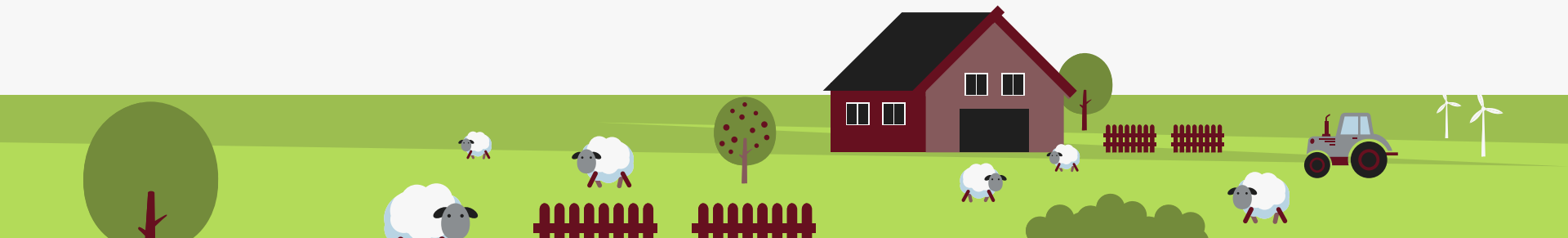
<https://www.brahe.fi/uutiset-ja-blogit/lahiruoka-yhdistaa-ihmisen-luonnon-ja-kulttuurin>

Tietoteksti luomuviljelystä (seuraava dia)

Omassa ympän kirjassa?

Tehtävät: (tehdään opettajan valitsemat)

1. Luomuviljely vs. tavallinen viljely - yksin, parin kanssa tai yhdessä
2. Keskustelutehtävä - Miksi lähiruoka on hyvä asia? Oppilaat jaetaan pienryhmiin ja ryhmät miettivät 3 tärkeintä syytä, miksi lähiruoka olisi hyvä valinta. Syyt esitellään toisille ja niistä keskustellaan yhdessä.
3. Julistetehtävä: Oppilaat tekevät pienryhmässä oman julisteen, joka kannustaa valitsemaan luomutuotteen.



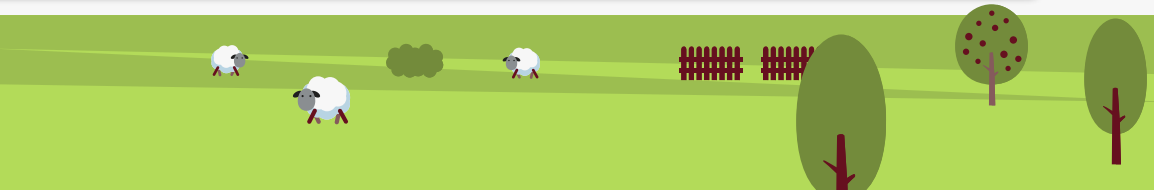
Tietoteksti luomuviljelystä (dia 1/2)

Luonnonmukaisen viljelyn eli luomuviljelyn menetelmillä pyritään vähentämään ruoantuotannon haitallisia ympäristövaikutuksia. Luomuviljelyssä tärkeää on luonnonvarojen vastuullinen käyttö ja energian säästäminen. Luomuviljelyssä ei käytetä teollisesti valmistettuja lannoitteita, vaan lannoitteina käytetään esimerkiksi lantaa. Myös veden laadun turvaaminen ja maan hedelmällisyyden parantaminen kuuluvat luomuviljelyn tavoitteisiin, tämän takia luomutiloilla viljellään usein apilaa. Apilan ja hernekasvien viljely parantaa maan ravinnepitoisuutta.

Viljelijät sitoutuvat lisäksi huolehtimaan luonnon monimuotoisuuden ylläpitämisestä ja tuotantoeläinten hyvinvoinnista. Luomueläimet syövät tilan itse kasvattamaa rehua ja saavat elää mahdollisimman luonnonmukaisessa ympäristössä: eläimillä on enemmän liikkumatilaa, ne saavat ulkoilla ja pääsevät paremmin toteuttamaan lajityypillistä käytöstä.

Euroopan unioni määrittelee luomuviljelylle tarkat ohjeet ja säännöt, joiden toteutumista myös valvotaan tiukasti. Jokaisella EU-maalla on oma tarkastuslaitoksensa, joka valvoo luomutuotteiden tuotantoa ja tekee tarkastuksia luomutiloille vähintään kerran vuodessa. Suomessa valvontaa tekee Ruokavirasto ja alueelliset ELY-keskukset (ELY = Elinkeino-, liikenne- ja ympäristökeskus). ELY-keskukset myös edistävät luonnon monimuotoisuutta maatiloilla myöntämällä korvauksia sekä muuta tukea.

Kun tuote saa luvan käyttää EU:n luomutunnusta, kuluttaja voi varmasti tietää, että tuote todellakin on luonnonmukaisesti tuotettu.



Tietoteksti luomuviljelystä (dia 2/2)

Euroopan Unionin luomutunnus eli Eurolehtitunnus



Tietotekstin lähteet:

Euroopan unionin virallinen verkkosivusto. Luonnonmukainen tuotanto lyhyesti.

https://agriculture.ec.europa.eu/farming/organic-farming/organics-glance_fi

Ruokaviraston nettisivut. Luomukasvintuotanto. 2022.

<https://www.ruokavirasto.fi/yritykset/oppaat/Luomukasvintuotanto/luomu-kasvintuotanto/>

Arjanne, S., Jortikka, S., Nyberg, T., Palosaari, M., Uusi-Viitala, J. (2009). Koulun ympäristötieto 4, opettajan kirja. Otavan Kirjapaino Oy.



Lampaanvilla -osion sisällöt ja tavoitteet

Sisällöt (POPS 2014)

Ympäristööppi

S5 - lampaat ja niiden elinympäristöt, lampaanvilla ja sen hyödyntäminen eri käyttötarkoituksiin

Käsityö

S3 - askartelu villalanka, pahvi ja huopa

S4 - tekeminen, pompom -tupsu

Vieras kieli englantia, A-oppimäärä

S1 - eri kielten kuuntelu, pohditaan miten voi toimia jos osaa kieltä vain vähän

S3 - taito tulkita tekstejä (teksti, video ja kuva)

Tavoitteet (POPS 2014)

Ympäristööppi

T11 - Osaan hyödyntää tieto- ja viestintäteknologiaa tiedon hankinnassa.

T12 - Osaan hahmottaa lampaan elinympäristöä, villan tuotantoa ja ihmisen toimien merkitystä, käyttäen oikeita käsitteitä.

Käsityö

T1 - Innostun käsityön tekemisestä, ideoinnista ja paikallisten materiaalien hyödyntämisestä

T4 - Opin tunnistamaan ja käyttämään käsitteistöä sekä erilaisia materiaaleja

Vieras kieli englantia, A-oppimäärä

T4 - Ymmärrän, että englanniksi on saatavilla paljon aineistoa.

T10 - Osaan hyödyntää kuvia ja videoita kielen ymmärtämisen tukena.



Lampaanvilla-osion tehtävät

Ennen maatilavierailua (1 oppitunti)

Lampaanvillan tuotantoketju:

- Oppilaat selvittävät annettujen materiaalien pohjalta, miten lampaanvillaa tuotetaan, miten se käsitellään, mitä siitä tehdään ja missä myydään.

Materiaalit:

[Villan tuotanto \(video\)](#)

[Villasta langaksi \(blogiteksti\)](#)

Maatilavierailun rasti (10-15min)

Raakavillan hypistely ja haistelu:

- Yksi lammas tuottaa 2-5kg villaa vuodessa - kuinka paljon se on konkreettisesti?

Mahdollisesti myös tilan villatuotteisiin tutustumista.

Vierailun jälkeen (1 oppitunti)



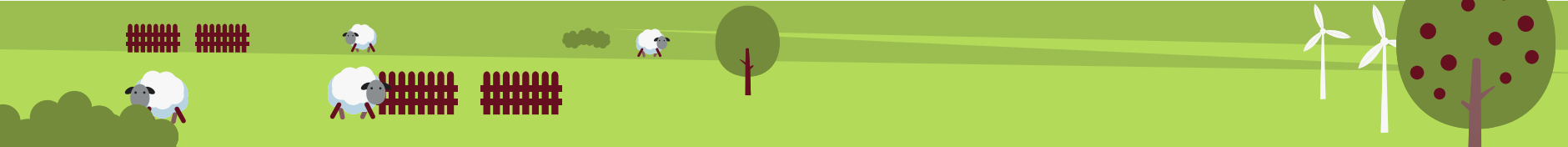
Askartelu: pompom-lammas

Ohjeisiin youtube-tutorial video englanninkielellä (pelkkä pompom, lopun saa suunnitella itse).

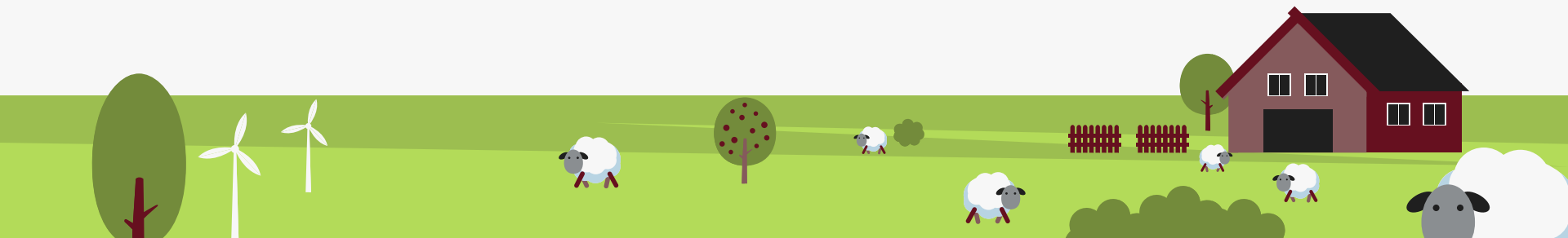
[Pompom lammas](#)

Tarvikkeet:

- villalanka, pahvikiekot, huopaa, liima



Arviointi



Arviointi

Alusta loppuun MOK-kokonaisuuden ajan oppilaiden työskentelyä ja oppimista arvioidaan havainnoimalla ja suhteuttamalla oppimista alussa asetettuihin tavoitteisiin (POPS 2014). Eri tehtävätyyppien kautta voidaan arvioida oppilaiden tietotaidon ja havainnointikyvyn kehittymistä. Oppilaille on tärkeä antaa rakentavaa ja kannustavaa palautetta läpi kokonaisuuden, ja huomioida myös ryhmätöytäitojen merkitys.

Kokonaisuuden jälkeen oppilas (mukaillen POPS 2014):

1. Ymmärtää paremmin omaa luontosuhdettaan.
2. Tiedostaa, miten voi omilla valinnoillaan vaikuttaa kestävän kehityksen edistämistä.
3. Huomaa, kuinka ympäröivästä maailmasta löytyy eri kieliä ja kulttuureja.

Opettaja kiinnittää huomiota arvioinnissa lisäksi seuraaviin:

1. Ryhmätöytäitojen kehittymiseen ja koulukavereiden kohtelias huomioiminen
2. Aktiivinen työskentely ja osallistuminen
3. Käyttäytymisodotusten toteutuminen

Opettajan arvioinnin lisäksi kokonaisuuden jälkeen oppilaat pääsevät tekemään lyhyen itsearvioinnin (seuraavalla dialla).



Oppilaan itsearviointi

Tämän MOK-kokonaisuuden aikana (ympyröi sinua parhaiten kuvaava vaihtoehto a, b tai c):

- Olen osallistunut aktiivisesti ja tehnyt omalta osaltani kaikki tehtävät
 - Hyvin joka kerta!
 - Jatkossa voin vielä parantaa tätä.
 - En oikein jaksanut osallistua mihinkään.
- Tiedän nyt, mitä tarkoittaa luonnonmukainen viljely.
 - Kyllä, se on minulle aivan selvää!
 - En ole ihan varma, luulisin.
 - En tiedä. Mitä se on?
- Olen oppinut, mikä on kainuunharmas ja mitä lampolassa tapahtuu eri vuodenaikoina.
 - Joo! Tämä on minulle nyt tuttua.
 - Osittain. Voisin vielä oppia lisää.
 - En oppinut tätä.
- Tiedän, miten lampaanlihaa tuotetaan.
 - Opin tämän hyvin alusta loppuun.
 - Tiedän lampaanlihan tuotantoketjun osittain.
 - Minun pitää vielä opetella tätä.
- Työskentelin reilusti ja muut huomioiden ryhmä- ja paritehtävissä.
 - Kyllä!
 - Välillä onnistuin tässä.
 - Voin jatkossa huomioida ryhmäläiset vielä paremmin.



Arjanne, S., Jortikka, S., Nyberg, T., Palosaari, M. & Uusi-Viitala, J. (2009). Koulun ympäristötieto 4, opettajan kirja. Otavan Kirjapaino Oy.

Canvan bongaustehtävä:

[bhttps://www.canva.com/design/DAG1XpignWI/QG_ziCqVlqueZoaALCkOw/view?utm_content=DAG1XpignWI&utm_campaign=designshare&utm_medium=link2&utm_source=uniquelinks&utm_lid=h563f2722c0](https://www.canva.com/design/DAG1XpignWI/QG_ziCqVlqueZoaALCkOw/view?utm_content=DAG1XpignWI&utm_campaign=designshare&utm_medium=link2&utm_source=uniquelinks&utm_lid=h563f2722c0)

Euroopan unionin virallinen verkkosivusto. Luonnonmukainen tuotanto lyhyesti. https://agriculture.ec.europa.eu/farming/organic-farming/organics-glance_fi

Koulutuskeskus Brahen nettisivut. *Lähiruoka yhdistää ihmisen, luonnon ja kulttuurin*. Safkan jäljillä hankkeen julkaisu lähiruusta. Maa- ja metsätalousministeriö ja Ruokavirasto. Julkaistu 6.9.2025. <https://www.brahe.fi/uutiset-ja-blogit/lahiruoka-yhdistaa-ihmisen-luonnon-ja-kulttuuriin>

Niemelän lammastilan nettisivut. <https://niemelantila.nettisivu.org/>

Opetushallitus 2014. Perusopetuksen opetussuunnitelman perusteet 2014. Helsinki: Opetushallitus.

REKO - Lähituotettua ruokaa. <https://aitojamakuja.fi/reko/>

Ruokaviraston nettisivut. Luomukasvintuotanto. 2022. <https://www.ruokavirasto.fi/yritykset/oppaat/Luomukasvintuotanto/luomu-kasvintuotanto/>

Suomen lammasyhdistys (n.d.). Kainuunharmas. <https://lammasyhdistys.fi/jalostus/rodut/kainuunharmas/>

Metsähallitus. (n.d.). *Kysymyksiä ja vastauksia perinnebiotoopeista*. <https://www.metsa.fi/suojelu-ja-hoito/ennallistaminen/perinneymparistojen-hoito/kysymyksia-ja-vastauksia-perinnebiotoopeista/>

Raunio Anne, Schulman Anna ja Kontula Tytti (toim.): *Suomen luontotyypien uhanalaisuus – Osa 2: Luontotyypien kuvaukset. Suomen ympäristö 8/2008*. Suomen ympäristökeskus, 2008.

Perinnemaisemien hoitotyöryhmän mietintö: *Perinnebiotooppien hoito Suomessa. Suomen ympäristö 443*. Ympäristöministeriö, 2000.

Lahti, Kimmo & Rönkä, Antti: *Biologia: Ympäristöekologia*. Helsinki: WSOY oppimateriaalit, 2006. ISBN 951-0-29702-X

