

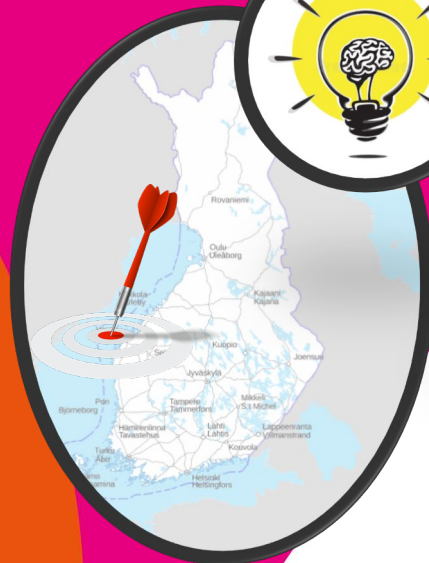


Jatkuvan oppimisen ja
työllisyyden palvelukeskus



VAMK

VAASAN AMMATTIKORKEAKOULU
UNIVERSITY OF APPLIED SCIENCES



Merialueen suunnittelun lainsäädäntöä

Merituulivoiman erityiskysymyksiä, 2 OP
JOTPA / VAMK & TurkuAMK

Toni Lustila 2025

**Tämä osan tavoitteena on, että opiskelija oppii tuntemaan merituulivoiman kannalta keskeistä lainsäädäntöä ja lupamenettelyitä:
merialuesuunnitelmat, maakunta- ja yleiskaavoitus, YVA, rakennuslupa, vesilupa, talousvyöhykkeen erityiskysymykset**



VAASAN AMMATTIKORKEAKOULU
UNIVERSITY OF APPLIED SCIENCES

Aluksi lyhyesti: TUULIVOIMAHANKKEEN ELINKAARI



VAASAN AMMATTIKORKEAKOULU
UNIVERSITY OF APPLIED SCIENCES

Tuulivoimahankkeen elinkaari

Kaupankäynti-
tapahtumat

3-6 v

1-2 v

n. 30 v

Projektinhallinta

Maanvuokrasopimukset

LUPAPROSESSIT

Esisuun-
nittelu

YVA

KAAVA

RAKENNUS-
LUVAT

RTB

Rakenta-
minen

RTO

Tuotanto

Ympäristöselvitykset

Hankesuunnittelu

Voimajohdon luvit

Tuulimittaukset



Hanke-
idea

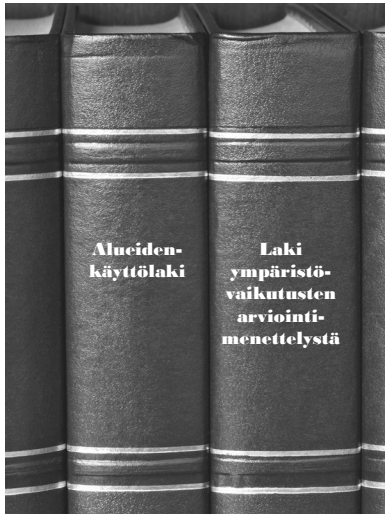
Hanke-
alueen
mää-
rittely ja
toteutet-
tavuus-
tarkastelu

MAANKÄYTÖN SUUNNITTELUJÄRJESTELMÄ JA MERIALUESUUNNITTELU



VAASAN AMMATTIKORKEAKOULU
UNIVERSITY OF APPLIED SCIENCES

Tuulivoimarakentamisen säädöksiä



Tuulivoimarakentamisen säädöksiä

<https://www.ely-keskus.fi/documents/44517405/0/Menettelyk%C3%A4sikirja+2022.pdf/0d83b61b-a18e-7d54-5083-41ffbaedd2bf?t=1667475643062>



Keskeistä lainsäädäntöä






- Alueidenkäyttölaki (132/1999)
- Rakentamislaki (751/2023) voimaan 1.1.2025
- Laki Suomen talousvyöhykkeestä (1058/2004)
- Laki merituulivoimasta talousvyöhykkeellä (937/2024)
- Laki ympäristövaikutusten arviointimenettelystä (252/2017)
- Vesilaki (587/2011)
- Luonnonsuojelulaki (9/2023)
- Ympäristönsuojelulaki (527/2014)
- Sähkömarkkinalaki (588/2013)

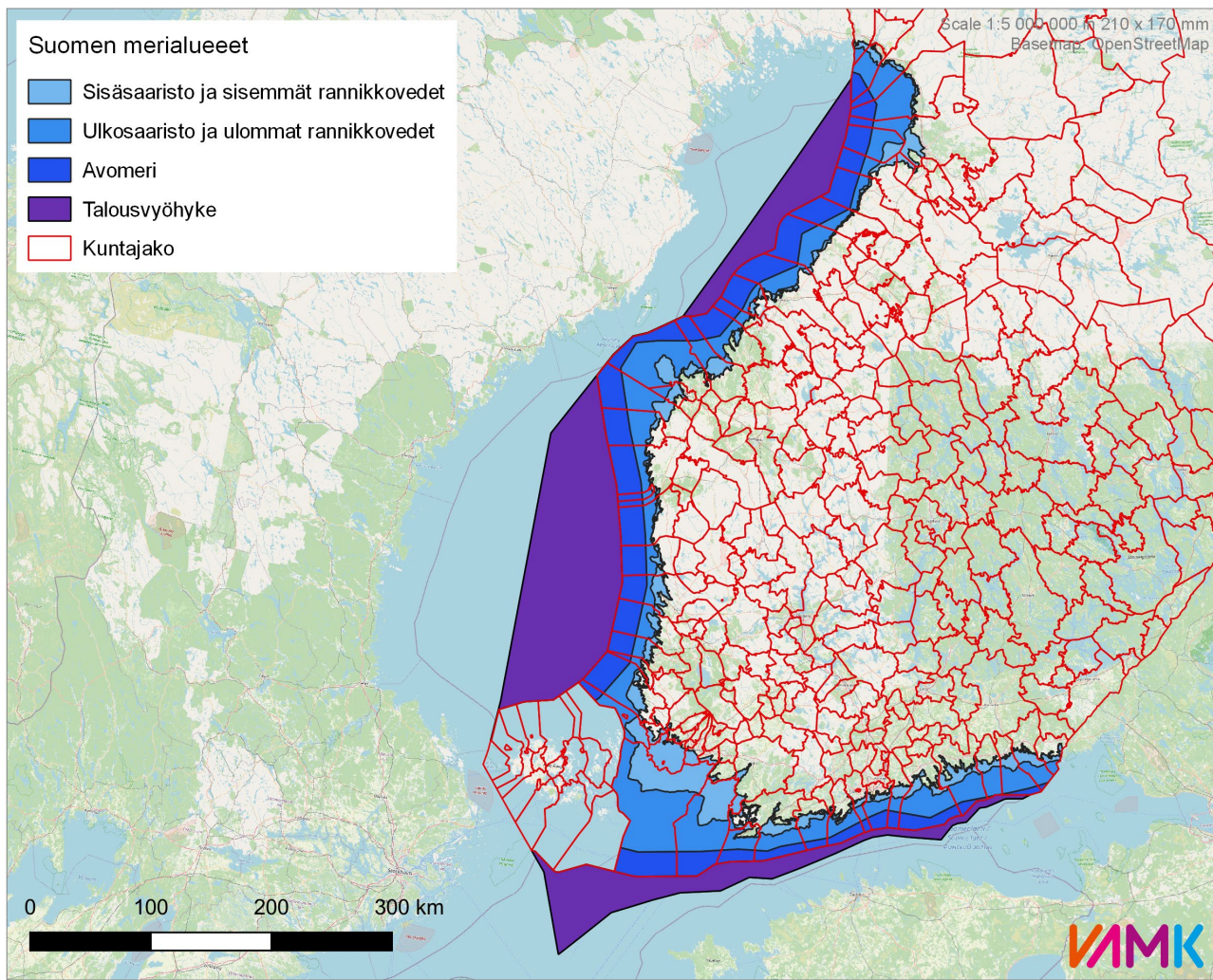
Lainsäädäntö riippuu sijainnista

Maa- ja merituulivoimarakentamiseen sovelletaan pääosin samoja säädöksiä, mutta...

- Suomen aluevesillä hankkeet kaavoitetaan alueidenkäyttölain mukaisesti
- Talousvyöhykkeellä (EEZ, exclusive economic zone) hankkeita ei kaavoiteta eikä niihin sovelleta rakennuslupamenettelyä alueidenkäyttölain mukaisesti.
- Talousvyöhykkeellä sovelletaan vain alueidenkäyttölain 8 a -luvun merialuesuunnittelua koskevia säännöksiä.

Suomen merialueet

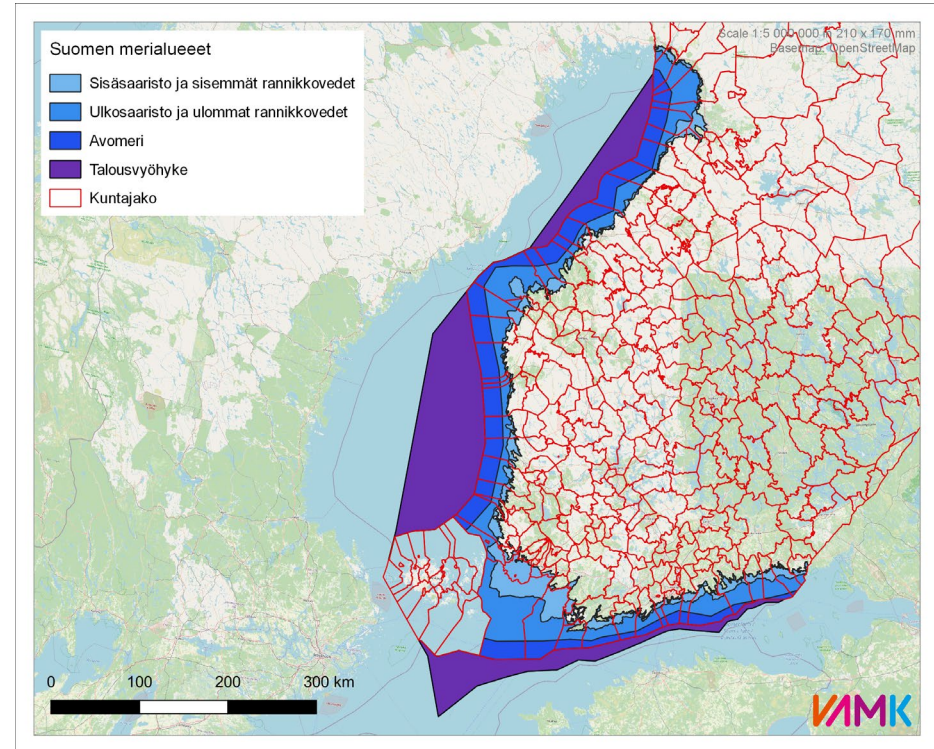
-  Sisäsaaristo ja sisemät rannikkovedet
-  Ulkosaaristo ja ulommat rannikkovedet
-  Avomeri
-  Talusvyöhyke
-  Kuntajako



Lainsäädäntö riippuu sijainnista

Merellä vesialuetta hallinnoi

- Rannikolla yksityiset osakaskunnat tai kunta
 - Kaavoitus- ja rakennuslupamenettely
- Ulkosaaristossa ja avomerellä Suomen valtio / Metsähallitus
 - Kaavoitus- ja rakennuslupamenettely
- Talousvyöhykkeellä Suomen valtio
 - YVA-menettely ja valtioneuvoston myöntämät tutkimus-, hyödyntämis- ja rakentamisoikeudet



Alueidenkäyttölaki

MRL 132/1999

1 § Lain yleinen tavoite

Tämän lain tavoitteena on järjestää alueiden käyttö ja rakentaminen niin, että siinä **luodaan edellytykset hyvälle elinympäristölle sekä edistetään ekologisesti, taloudellisesti, sosiaalisesti ja kulttuurisesti kestäväää kehitystä.**

Tavoitteena on myös **turvata jokaisen osallistumismahdollisuus asioiden valmisteluun, suunnittelun laatu ja vuorovaikutteisuus, asiantuntemuksen monipuolisuus sekä avoin tiedottaminen** käsiteltävinä olevissa asioissa.

Alueidenkäyttölaki

MRL 132/1999

4 § Alueiden käytön suunnittelujärjestelmä

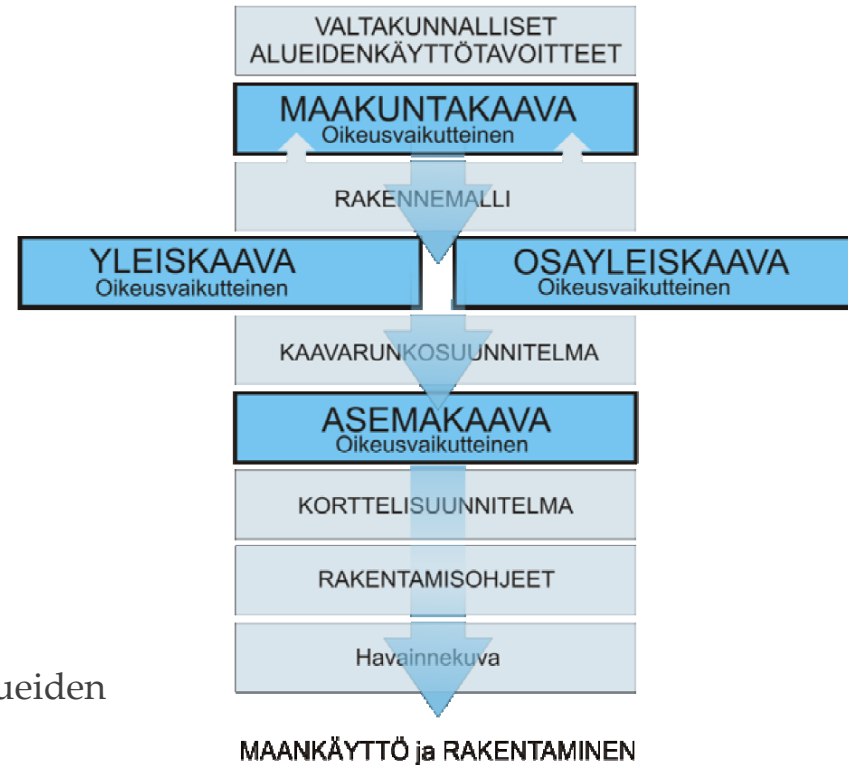
Kunnan alueiden käytön järjestämiseksi ja ohjaamiseksi laaditaan yleiskaavoja ja asemakaavoja. **Yleiskaavassa** osoitetaan alueiden käytön pääpiirteet kunnassa.

Asemakaavassa osoitetaan kunnan osa-alueen käytön ja rakentamisen järjestäminen.

Kunnat voivat laatia yhteisen yleiskaavan.

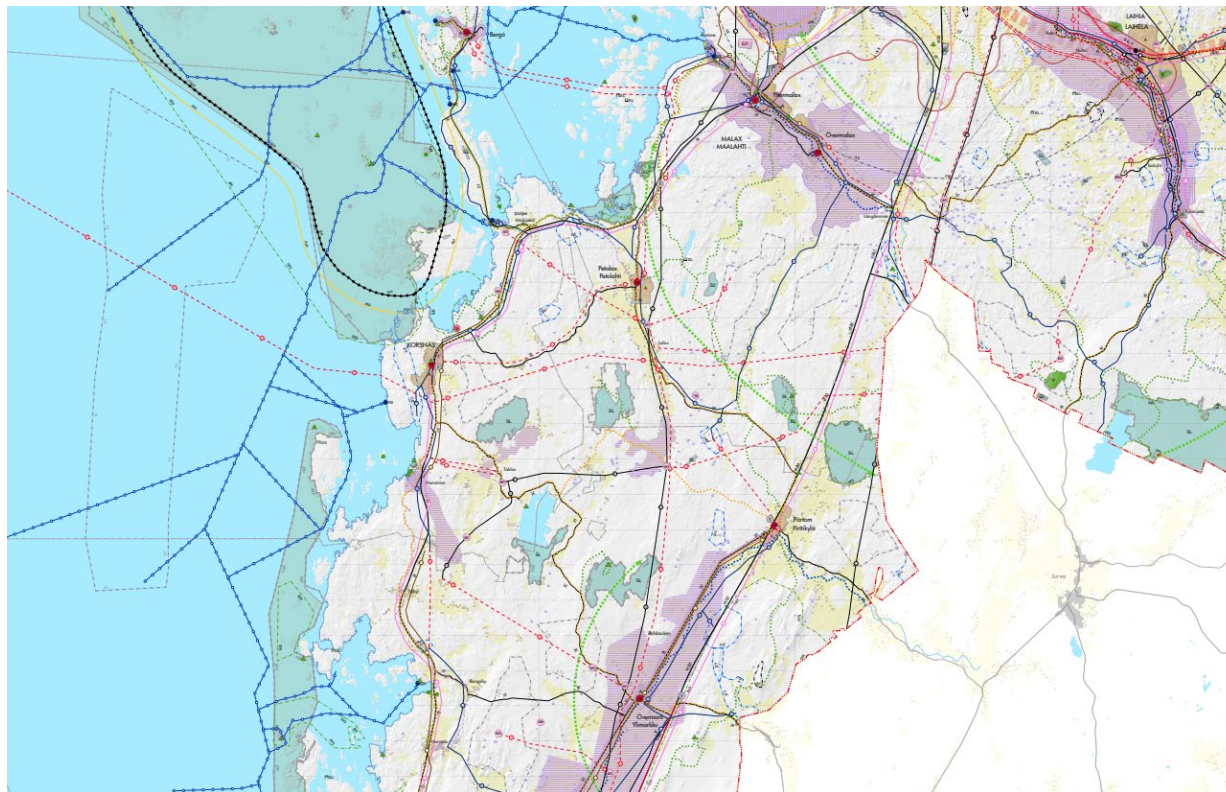
Maakuntakaava sisältää yleispiirteisen suunnitelman alueiden käytöstä maakunnassa tai sen osa-alueella.

Valtioneuvosto voi hyväksyä alueiden käyttöä ja aluerakennetta koskevia valtakunnallisia tavoitteita.



Rakennuslupa

Ote Pohjanmaan maakuntakaavasta 2040



- _{ge} Värdefull geologisk formation - Arvokas geologinen muodostuma
- Viktigt grundvattenområde för vattentäkt eller grundvattenområde som lämpar sig för vattentäkt - Tärkeä tai vedenhankintaan soveltuva pohjaviesialue
- _{PV} Viktigt ytvattnenområde för vattentäkt - Vedenhankinnan kannalta arvokas pintavesialue
- _{BV} Project aqua-vattendrag - Project aqua -vesistö
- Ekologiskt eller biologiskt signifikant marint område - Ekologisesti tai biologisesti merkittävä merialue
- Område för vindkraftverk - Tuulivoimaloiden alue
- LL Område för flygtrafik - Lentoliikenteen alue
- LS Hamnområde - Satama-alue
- _{KS} Fiskehamn - Kalasatama
- _{KT} Fiskestödjepunkt eller skyddshamn för båtlin - Kalastustukikohta tai veneilyn suojasatama
- _{VS} Båthamn - Venesatama
- Fartygsled - Laivaväylä
- Småbåtsled - Veneväylä
- _{LM} Logistikområde, -center eller trafikterminal - Logistiikka-alue, -keskus tai liikenneterminaali
- _{MK} Resecentrum - Matkakeskus
- _{AS} Anslutningsstation för kollektivtrafik - Julkisen liikenteen liityntäasema

Yleiskaava

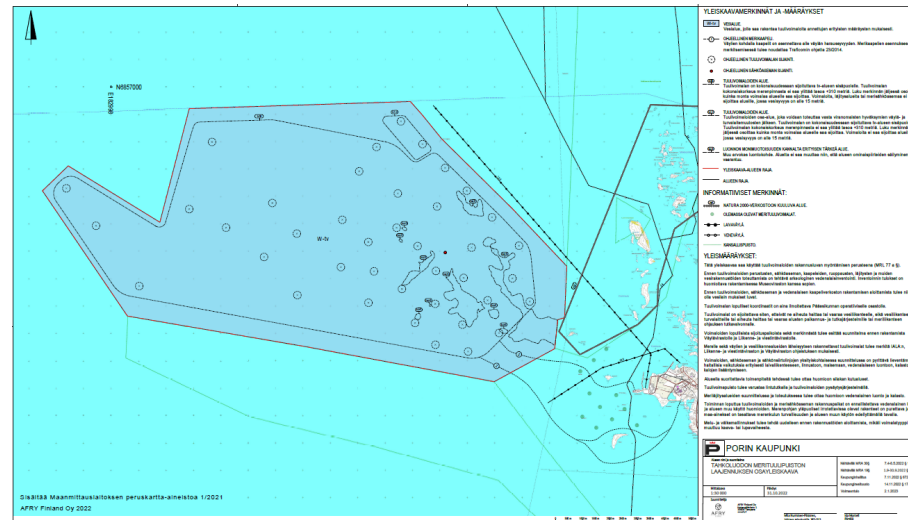
Alueidenkäyttölaki 132/1999

77 a §

Yleiskaavan käyttö tuulivoiman rakentamisluvan perusteena

Oikeusvaikutteista yleiskaavaa voidaan käyttää suoraan tuulivoimalan rakentamisluvan perusteena rakentamislain 46 §:n 1 momentissa säädetyn estämättä niillä alueilla, joilla yleiskaavassa on siitä erikseen määrätty.

Kuvassa Tahkoluodon merituulivoimapuiston laajennuksen osayleiskaava.



Merkkikallio Vaasa/Mustasaari

YLEISKAAVAMERKINNÄT JA -MÄÄRÄYKSET

M-1

Maa- ja metsätalousvaltainen alue

Alueella sallitaan maa- ja metsätalouteen liittyvä rakentaminen.

W

Vesialue



Tuulivoimalan alue

Alueelle saa rakentaa yhden tuulivoimalan, jonka kokonaiskorkeus saa olla enintään 240 metriä. Tuulivoimalan rakenteiden on sijoitettava kokonaisuudessaan alueen sisäpuolelle.

Ennen tuulivoimalan rakennusluvan myöntämistä on haettava ilmailulain mukainen lentoestelupa Liikenteen turvallisuusvirasto TraFiltä sekä kuultava puolustusvoimien Pääesikuntaa tuulivoimaloiden toimintaan liittyen.

Tuulivoimalan rakennuslupahakemuksen tulee liittää selvitykset tuulivoimalan melu- ja väikevaikutuksista läheiseen asutukseen ja loma-asutukseen sekä selvitys siitä, miten tuulivoimala hallitsee jäänheittoon liittyviä riskejä. Meluselvityksessä on tarvittaessa otettava kantaa sisämeluun ja matalataajuisen meluun.



Ohjeellinen voimalan sijainti

Voimalan tarkka sijainti määritetään rakennusluvan yhteydessä.

T15

Voimalan numero



Ohjeellinen uusi tieliikenneyhteys



Merkittävästi parannettava tie



Ohjeellinen uusi tie



Nykyinen sähkölinja

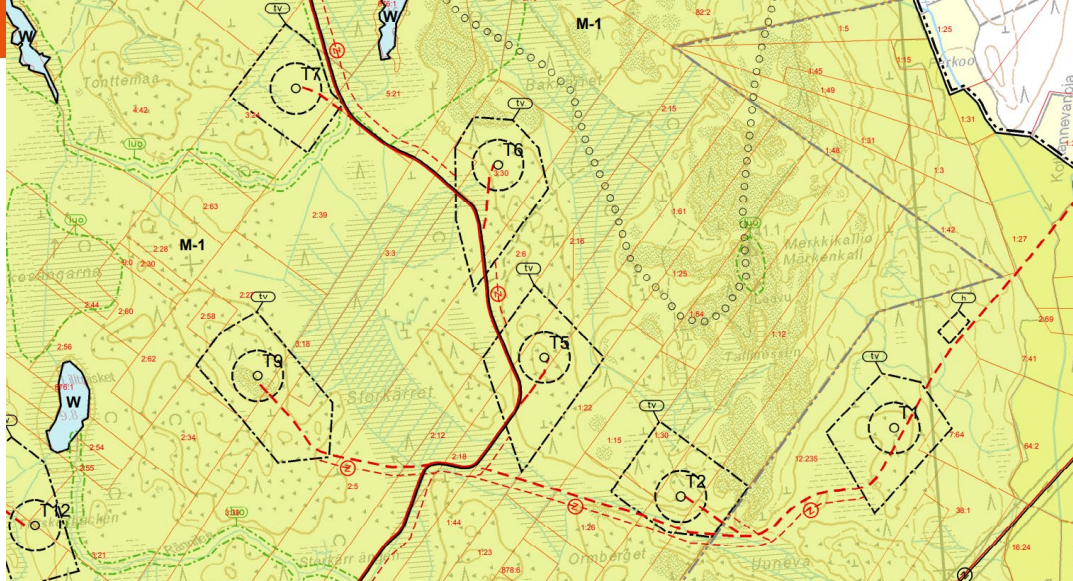


Merkittävästi parannettava sähkölinja



Ohjeellinen maakaapeli

Maakaapelit tulee sijoittaa ensisijaisesti teiden yhteyteen.



Luonnon monimuotoisuuden kannalta erityisen tärkeä alue

Alueen suunnittelussa ja toteuttamisessa on turvattava alueen luontoarvot ja luonnon monimuotoisuus.



Muinaismuistokohde

Muinaismuistolain (295/63) nojalla rauhoitettu kiinteä muinaisjäännettö. Muinaisjäännettöä koskevissa toimenpiteissä ja suunnitelmissa menetellään, kuten muinaismuistolaissa on säädetty. Muinaisjäännettöä koskevista toimenpiteistä tai suunnitelmista kuin myös sen lähiympäristön maankäyttöalavan muutoksista on kuultava hyvissä ajoin etukäteen Museovirastoa tai maakuntamuseota.



Ohjeellinen sähköasema

Sähköaseman alue on aidattava. Sähköaseman yhteyteen saa rakentaa tuulivoimaloita varten tarvittavia toimisto-, varasto- ja huoltorakennuksia, joiden yhteenlaskettu kerrosala saa olla enintään 500 m².



Ohjeellinen huoltoalue



Ohjeellinen ulkoilureitti



Yleiskaava-alueen raja



Kunnanraja

Yleisiä määräyksiä

Tämä yleiskaava on laadittu maankäyttö- ja rakennuslain 77a §:n tarkoittamana oikeusvaikutteisena yleiskaavana. Osayleiskaavaa voidaan käyttää yleiskaavan mukaisten tuulivoimaloiden rakennusluvan myöntämisen perusteena tuulivoimaloiden (tv-alueet) ja sähköaseman (en-alue) alueilla.

Meluhaittojen ehkäisemiseksi alueen toteuttamisessa on otettava huomioon valtioneuvoston asetus (1107/2015) melutasojen ohjeista.

Tuulivoimapaiston sisäiset keskipäätelyohjeet on toteutettava ensisijaisesti maakaapeleina.

Rakentamisesta syntyvät maamassat tulee sijoittaa osayleiskaavan alueelle. Tuulivoimalat on merkittävä tunnisteimerkinnoin.

Vireille

16.4.2015

Luonnos

2.6.-2.7.2015

Ehdotus

12.1.-12.2.2016

Voimassa

30.4.2021

Aluevesillä: Tuulivoimarakentamista ohjaava yleiskaava + YVA-menettely, vesilupa ja rakennuslupa

YVA-menettely aina, jos hanke > 45 MW tai > 10 voimalaa

HUOM!
MAAKUNTAKAAVA
+
erialuesuunnitelma



MERIALUESUUNNITTELU



VAASAN AMMATTIKORKEAKOULU
UNIVERSITY OF APPLIED SCIENCES











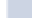


Merialuesuunnittelu

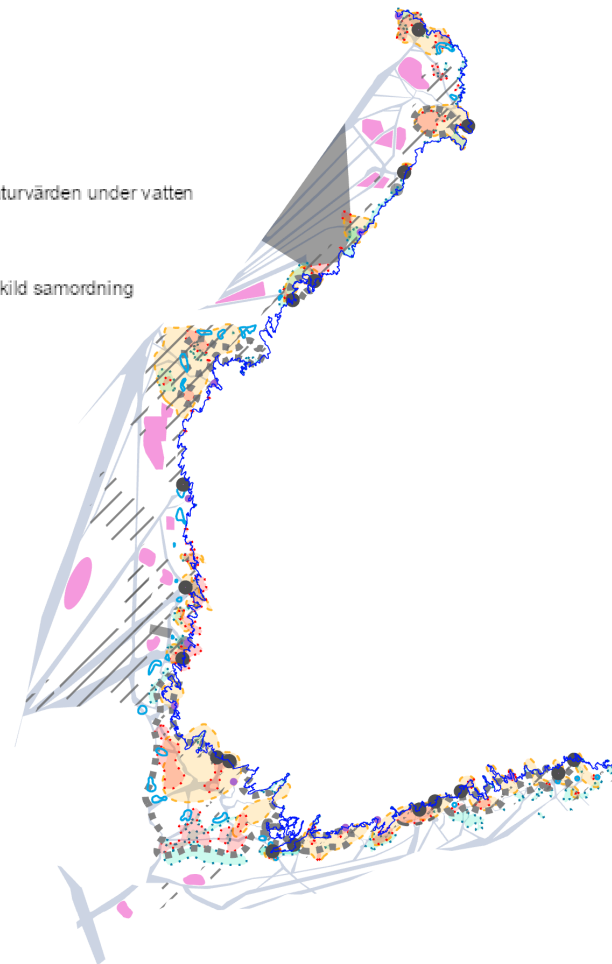
- Merialuesuunnitelma laaditaan aluevesille ja talousvyöhykkeelle ja siitä säädetään alueidenkäyttölain 8 a –luvussa.
- Merialuesuunnittelun tarkoituksena on edistää merialueen eri käyttömuotojen kestävästä kehitystä ja kasvua, merialueen luonnonvarojen kestävästä käyttöä sekä meriympäristön hyvän tilan saavuttamista (Alueidenkäyttölaki 67 a §)

Merialuesuunnittelu

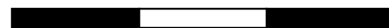
- **Merialuesuunnitelmalla** tarkoitetaan rannikon maakuntien laatimaa ja hyväksymää ei-oikeusvaikutteista, yleispiirteistä ja strategista alueellista suunnitelmaa, jolla osoitetaan muun muassa merituulivoimalle potentiaalisimmat alueet ja merkittävät infrastruktuuriyhteydet.
- **Merialuesuunnitelma on** kartallinen esitys, jossa tunnistetaan yleispiirteisesti esimerkiksi merkittäviä ja potentiaalisia vedenalaisten luonto- ja kulttuuriarvojen, energiantuotannon, kalastuksen, vesiviljelyn, merenkulun ja matkailun alueita. **Tavoitteena on sovittaa yhteen eri toimialojen tarpeita** ja näin edesauttaa merellisten elinkeinojen harjoittamista ja meriympäristön tilaa.
- Ensimmäinen merialuesuunnitelma valmistui vuonna 2020 ja seuraavan on tarkoitus valmistua vuonna 2026.

Merialuesuunnitelma

-  Vesiviljely - Vattenbruk
-  Kalastus - Fiske
-  Kulttuuriarvot - Kulturvärden
-  Merkittävät vedenalaiset luontoarvot - Betydande naturvärden under vatten
-  Matkailu ja virkistys - Turism och rekreation
-  Saaristo - Skärgård
-  Erityisen yhteensovittamisen alue - Område för särskild samordning
-  TEN-T-satama - TEN-T-hamn
-  Satama - Hamn
-  Erityisalue - Specialområde
-  Merenkulun alue - Sjöfarts område
-  Energiantuotanto
-  Meriteollisuus



0 100 200 300 km



Suomen merialuesuunnitelma 2030 on digitaalisessa muodossa kaikkien saatavilla internetissä osoitteessa www.merialuesuunnitelma.fi.

TALOUSVYÖHYKKE

EEZ, Exclusive Economiz Zone

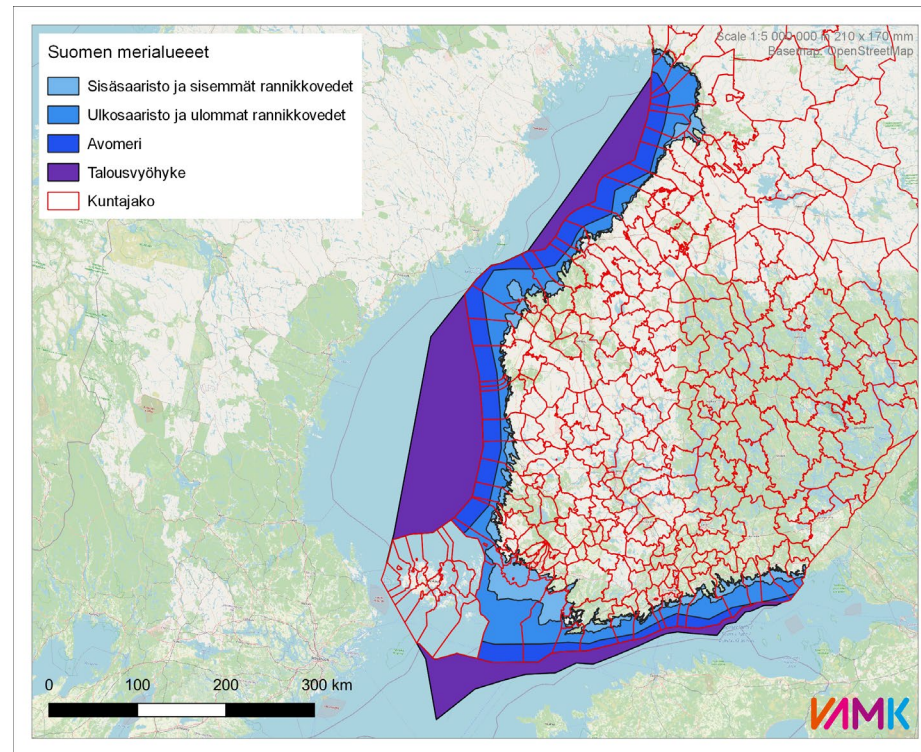


VAASAN AMMATTIKORKEAKOULU
UNIVERSITY OF APPLIED SCIENCES

Kuka päättää vesialueiden käytöstä?

Merellä vesialuetta hallinnoi

- Rannikolla yksityiset osakaskunnat tai kunta
- Ulkosaaristossa ja avomerellä Metsähallitus
- **Talousvyöhykkeellä Suomen valtio**
 - valtioneuvoston tulee myöntää tutkimus-, hyödyntämis- ja rakentamisoikeudet.

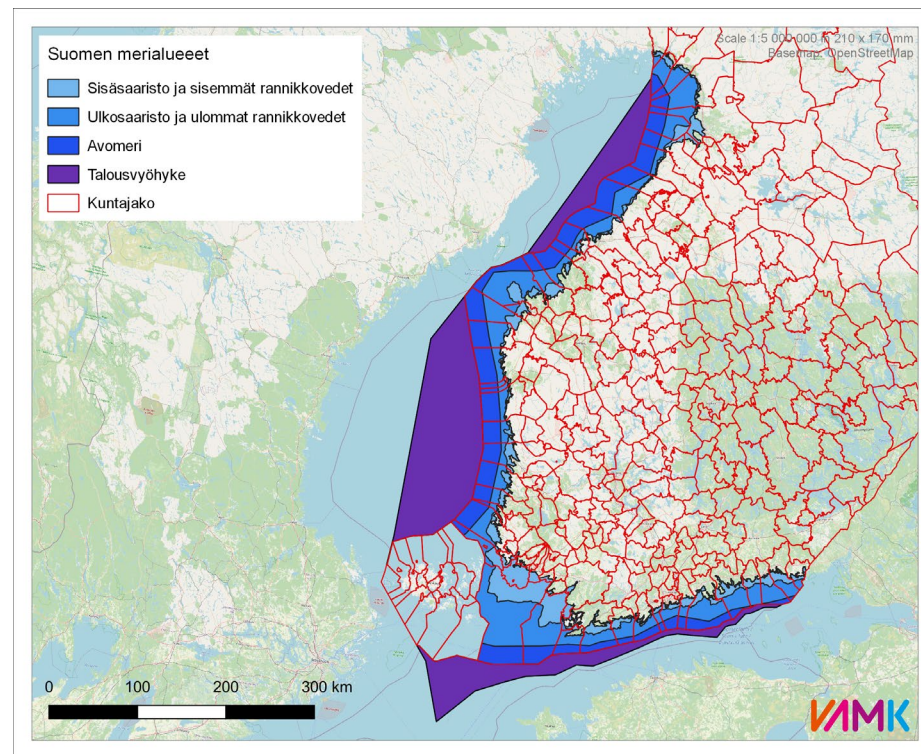


Suomen valtion oikeudet ja lainkäyttövalta talousvyöhykkeellä

Laki 1058/2004, 2 §:

Suomen valtiolle kuuluu talousvyöhykkeellä oikeus elollisten ja elottomien luonnonvarojen tutkimiseen, hyödyntämiseen, säilyttämiseen ja hoitamiseen sekä muuhun toimintaan, jonka tarkoituksena on vyöhykkeen taloudellinen hyödyntäminen ja tutkiminen.

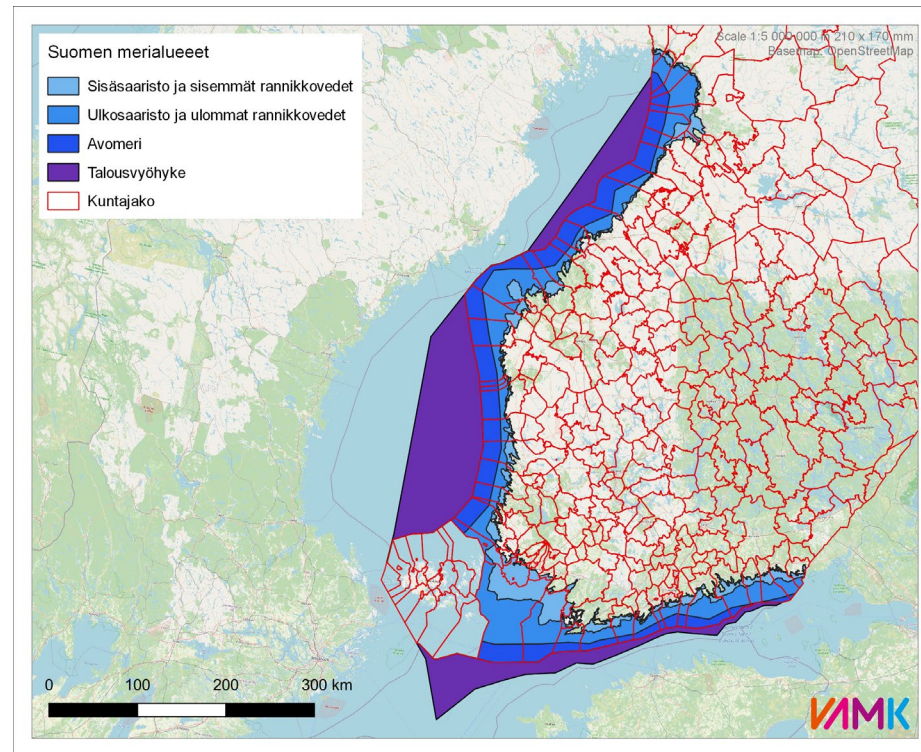
Suomella on talousvyöhykkeellä kansainvälisen oikeuden mukainen lainkäyttövalta tekosaarten, laitteiden ja muiden rakennelmien rakentamisessa ja käytössä sekä meriympäristön suojelussa ja meritieteellisessä tutkimuksessa samoin kuin muut kansainvälisen oikeuden mukaiset oikeudet ja velvollisuudet.



Talousvyöhykkeellä sovellettava lainsäädäntö

Laki 1058/2004, 3 §:

Talousvyöhykkeellä sovelletaan ympäristövaikutusten arviointimenettelystä annettua lakia (252/2017), ympäristönsuojelulakia (527/2014), vesienhoidon ja merenhoidon järjestämisestä annettua lakia (1299/2004), vesilakia (587/2011), alueidenkäyttölain (132/1999) merialuesuunnittelua koskevaa 8 a lukua sekä hiilidioksidin talteenottamisesta ja varastoinnista annettua lakia (416/2012) ja niiden nojalla annettuja säännöksiä.
(21.4.2023/792)



Merituulivoiman ensimmäiset tutkimusluvut Suomen talousvyöhykkeelle myönnetty

työ- ja elinkeinoministeriö
20.1.2022 14.29 **TIEDOTE**



Valtioneuvosto on myöntänyt tutkimusluvut kolmelle merituulivoimahankkeelle avomerelle Suomen talousvyöhykkeellä. Wpd Finland Oy:lle lupa myönnettiin 20.1.2022 Pietarsaaren länsipuoliselle tutkimusalueelle. Viikko sitten tutkimusluvut myönnettiin OX2 Finland Oy:n kahdelle hankkeelle Hailuodon

ja Pietarsaaren länsipuolisille tutkimusalueille. Yhtiöiden luvat Pietarsaaren edustalla on myönnetty samalle alueelle. Tutkimuksia on tarkoitus tehdä tämän ja ensi vuoden aikana.

Valtioneuvoston päätös lopullisesta merituulivoimapuiston toteuttajasta tutkimusalueilla tehdään myöhemmin talousvyöhykkeen rakentamislupaprosessissa, kunhan myös ympäristövaikutusten (YVA) arviointimenettely on ensin valmistunut. Hankkeet tarvitsevat myös vesilain mukaisen luvan.

Merituulivoimaa suunnittelevat yhtiöt halusivat yksinoikeuksia Suomen talousvesille – hallitus hylkäsi hakemukset

touko 3, 2024 **Sähkeet**

Suomen ensimmäisen merituulipuiston rakentanut Suomen Hyötytuuli oli hakijoiden joukossa. Yhtiö on silti tyytyväinen hallituksen päätökseen. Hallitus on päättänyt olla myöntämättä yksinoikeuksia Suomen talousvesialueelle merituulivoiman rakentamista varten.

Lupia oli hakenut iso joukko tuulivoimayhtiöitä: Halla Offshore Wind, Laine Offshore Wind, Navakka Offshore, Wellamo Offshore, Skyborn Renewables Finland, Ilmatar Offshore, Ilmatar Vågskär, Ilmatar Bothnia & Bothnia West, Suomen Hyötytuuli, Pohjan Puhuri ja Pohjan Viima.

Yhtiöt hakivat lupia usealle Suomen läntisillä talousvesialueilla sijaitseville kohteille. Osa hakemuksista koski samoja alueita. Yksinoikeuden myöntäminen olisi hakemuksissa ilmenneiden perustelujen mukaan parantanut yhtiöiden asemaa rahoitusneuvotteluissa.

Ministeriö: Pelisäännöt selviksi ennen lupia

Työ- ja elinkeinoministeriön hallitusneuvos Kari Klemm korostaa, että päätös ei estä merituulivoiman rakentamista.

Jos kaikki vireillä olevat merituulivoimahankkeet toteutuisivat, se tuottaisi viime keväänä tehdyn arvion mukaan Suomelle usean miljardin euron verohyödyn ja työtä lähes 150 000 henkilötyövuoden edestä.

Klemmin mukaan valtio pyrkii edistämään merituulivoiman rakentamista, kuitenkin niin, että huomiota otetaan eri osapuolten intressit. Lupia myönnetään vasta, kun valtiolla on kokonaisnäkemys muun muassa merenkulun tarpeista ja tuulivoimahankkeiden ympäristövaikutukset on selvitetty tarkkaan.

- Tavoite on, että merituulivoima ei kohtuuttomasti häiritse muuta toimintaa ja toisaalta pelisääntöjen pitää viestittää tuulivoimayhtiöille, että

<https://tem.fi/-/merituulivoiman-ensimmaiset-tutkimusluvut-suomen-talousvyohykeelle-myonnetty>

<https://sakl.fi/merituulivoimaa-suunnittelevat-yhtiot-halusivat-yksinoikeuksia-suomen-talousvesille-hallitus-hylkasi-hakemukset/>



Laki talousvyöhykkeen merituulivoimasta voimaan – Ensimmäinen tuulivoima-alueiden kilpailutus voi käynnistyä ensi vuoden lopussa

työ- ja elinkeinoministeriö
19.12.2024 15.38 TIEDOTE

Tasavallan presidentti vahvisti 19.12.2024 lain merituulivoimasta talousvyöhykkeellä. Sen avulla edistetään merituulivoiman rakentamista, selkeytetään Suomen talousvyöhykkeen merituulivoimahankkeita koskevaa sääntelyä ja varmistetaan, että oikeudet merituulivoiman hyödyntämiseen myönnetään tasapuolisella, läpinäkyvällä ja ennakoitavalla tavalla.

Merituulivoimahankkeita vasta suunnitellaan Suomen talousvyöhykkeelle. Laki selkeyttää hankkeiden sääntelyä talousvyöhykkeellä, sillä aiemmin sääntely on ollut puutteellista. Uusi lainsäädäntö edistää ennakoitavaa ja kannustavaa toimintaympäristöä sekä sujuvaa hankekehitystä ja rakentamista. Samalla mahdollisuudet sovittaa yhteen merituulivoima ja muu merialueen käyttö, kuten merenkulku ja kalastus, paranevat.

Säädösmuutokset toteuttavat hallitusohjelman tavoitetta merituulivoiman pelisääntöjen selkeyttämisestä Suomen talousvyöhykkeellä. Lait tulevat voimaan 1.1.2025. Uusi lainsäädäntö ei tuo mukanaan muutoksia Suomen aluevesien osalta.

Valtioneuvosto valitsee merituulivoima-alueet – Energiavirasto hoitaisi kilpailutuksen

Suomen talousvyöhyke on kansainvälistä merialuetta, jonka taloudelliseen hyödyntämiseen Suomen valtiolla on oikeus. Valtioneuvosto voi uuden lain myötä valita talousvyöhykkeeltä merituulivoimakäyttöön soveltuvia alueita ja tehdä päätökset niiden kilpailuttamisesta.

Valtioneuvoston valitessa merituulivoima-alueet, parantuvat mahdollisuudet sovittaa yhteen alueiden merellisiä toimintoja. Alueiden valinnassa voidaan ottaa paremmin huomioon ympäristötekijät ja muu meren käyttö, ennen kaikkea kalastus ja merenkulkuliikenneväylät. Tähän mennessä yritykset ovat itse ehdottaneet soveltuvia alueita.

Kilpailutusmenettely on kolmosainen: 1) Valtioneuvosto valitsee merituulivoima-alueet ottaen huomioon yhteiskunnan kokonaisuuden, 2) alueiden kilpailutukset järjestää Energiavirasto, 3) kilpailutuksen voittaja saa yksinoikeuden hakea valtioneuvostolta hyödyntämisilupaa tietyille alueelle. Hyödyntämisilupa antaa määräajaksi käyttöoikeuden alueeseen merituulivoimahankkeelle.

Hallituksen esityksessä ehdotettua merituulivoima-alueiden kilpailutusmallia muutettiin hieman eduskuntakäsittelyn aikana. Mallia muutettiin siten, että jos kilpailutuksen voittaja ei hae hyödyntämisilupaa, annetaan mahdollisuus hyödyntämisluvun hakemiseen toiseksi tulleelle. Lisäksi poistettiin rajoitus, jonka mukaan yksi tarjoaja voi voittaa vain yhden kilpailutuksen silloinkin, jos useamman alueen kilpailutus järjestetään samalla kerralla.

Hyödyntämisilupa ei vielä tarkoita varmuutta hankkeen toteutumisesta, koska se edellyttää myös muita lupia. Laki tarkentaa myös sitä, mitä kansallista lainsäädäntöä talousvyöhykkeellä sovelletaan. Kilpailutusmallin ansiosta voidaan vaikuttaa siihen, että alueiden käyttöoikeudet saavat yritykset, joilla on kyky toteuttaa hanke.

Eduskunnan hallituksen lakiesityksistä antamaan vastaukseen sisältyy myös lausuma, jonka mukaan eduskunta edellyttää, että hallitus kehittää vesilupaprosessia nykyistä sujuvammaksi myös merituulivoiman osalta.

Mitä seuraavaksi?

Seuraavaksi alkaa uuden lain toimeenpano. Keskeinen osa alkuvaiheessa on merituulivoima-alueiden valinnan valmistelu. Valmistelussa tehdään yhteistyötä mm. merituulivoiman koordinaatioryhmässä Aluevalinnan valmisteluun kuuluu myös ympäristövaikutusten arviointi (SOVA). Tavoitteena on tehdä päätös ensimmäisistä kilpailutettavista alueista syksyllä 2025.

Keväällä jatketaan myös uuden talousvyöhykkeen merituulivoimalain nojalla annettavan valtioneuvoston asetuksen valmistelua. Keskeinen osa sitä ovat valintakriteerit, joilla kilpailutuksen voittaja valitaan.

Työ- ja elinkeinoministeriö järjestää alkuvuodesta 2025 sidosryhmätilaisuuksia liittyen ympäristötekijöitä ja hankkeen hyväksyttävyyden edistämistä koskeviin valintakriteereihin. Asetus valmistellaan niin, että se on voimassa ennen ensimmäistä kilpailutusta. Energiavirasto voi järjestää kilpailutuksen, kun valtioneuvosto on päättänyt kilpailutettavista alueista, arviolta aikaisintaan loppuvuonna 2025.

Laki merituulivoimasta talusvyöhykkeellä

https://www.finlex.fi/fi/lainsaadanto/saaduskokoelma/2024/937#OT1_OT9

Laki 937/2024, voimaan 1.1.2025

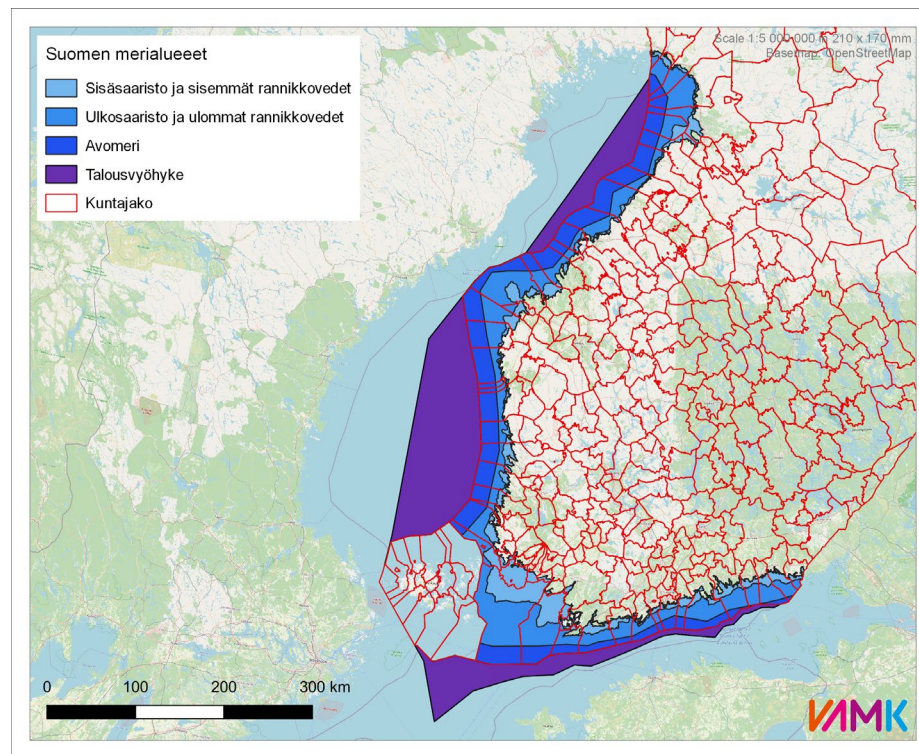
3 § Tuulienergian hyödyntämisoikeus

Oikeus hyödyntää talusvyöhykkeen tuulienergiaa ja tehdä siihen tähtäävää tutkimusta edellyttää valtioneuvoston lupaa (**hyödyntämislupa**). Oikeus hakea hyödyntämislupaa ratkaistaan kilpailutuksella.

16 § Hyödyntämislupahakemus

Kilpailutuksen voittajan on haettava hyödyntämislupaa viimeistään neljän kuukauden kuluttua siitä, kun kilpailutuksen tulosta koskeva päätös on saanut lainvoiman. Hyödyntämislupaa voi hakea, vaikka päätös ei ole lainvoimainen.

Jos voittaja ei hae lupaa 1 momentissa tarkoitettussa ajassa, työ- ja elinkeinoministeriön tulee ilmoittaa viipymättä kilpailutuksessa toiseksi sijoittuneelle mahdollisuudesta hakea hyödyntämislupaa.



Talousvyöhykkeellä: YVA-menettely, valtioneuvoston myöntämät oikeudet ja vesilupa

Talousvyöhykkeellä sijaitseva hanke



Etelä-Suomen aluehallintovirasto toimii ympäristönsuojelulain ja vesilain mukaisena lupaviranomaisena talousvyöhykkeellä.

MUITA LUPIA MERITUULIVOIMALLE



VAASAN AMMATTIKORKEAKOULU
UNIVERSITY OF APPLIED SCIENCES

Alueidenkäyttölaki

- Oikeus rakentaa merituulivoimaa voi perustua
 - Asemakaavaan
 - Rakentamista ohjaavaan yleiskaavaan
 - Sijoittamislupaan tai poikkeamispäätökseen (vain yksittäistapauksissa)
- Kunta käsittelee ja hyväksyy yllä mainitut
- Kunnan hallintosäntö määrittelee päättääkö luvasta rakennustarkastaja vai esim. rakennuslautakunta

Puolustusvoimien lausunto

- Hankesuunnitteluvaiheessa pyydettävä lausunto hankkeen hyväksyttävyydestä <https://puolustusvoimat.fi/tuulivoimalahankkeet>
- Lausuntopyyntöön
 - Voimaloiden koordinaatit
 - Maanpinnan korkeus rakennuspaikalla
 - Voimaloiden kokonaiskorkeus
 - Hakijan / rakentajan yhteystiedot

Voimajohdon rakentaminen

Tarvitaan:

- Varsinaisen energiahankkeen kaava tai hyödyntämislupa(?)
- YVA-menettely jos jännite 220 tai 400 kV ja johdon pituus yli 15 km
- Hankelupahakemus, voimassa 5 vuotta (Energiavirasto)
- Tutkimuslupa maa-alueella (Maanmittauslaitos)
- Yleissuunnittelu (Johtoreitti, pylväspaikat ja rakennesuunnittelu)
- Vesilupa merialueella
- Lunastuslupa
 - Voimajohtoja (110 kV ja 400 kV) koskevat lunastuslupahakemukset käsittelee **Työ- ja elinkeinoministeriö** ja lunastusluvat myöntää valtioneuvosto. Jos asianosaiset ovat sopineet voimajohdon paikasta tai kyseessä on lunastus, jolla on vain vähän merkitystä, lunastuslupahakemuksen käsittelee ja luvan myöntää **Maanmittauslaitos**.

TEHTÄVÄ



VAASAN AMMATTIKORKEAKOULU
UNIVERSITY OF APPLIED SCIENCES

Tehtävä

Selvitä millaisella vesialueella

- a) Tahkoluodon merituulivoimapuiston laajennushanke,
- b) Korsnäsin merituulivoimahanke sekä
- c) Halla-merituulivoimahanke

sijaitsee, millainen on hankkeen lupamenettely ja mikä on lupamenettelyn nykytilanne.

Laadi vastaus vapaamuotoiseen raporttimuotoon (word, pdf tai ppt).



Kiitos!

toni.lustila@vamk.fi