

Stadin AO:n Majakka

Majakka-toiminnan yhteiset periaatteet

Oppimisen tuen kehittäminen Stadin AO:ssa –hanke

Helsinki

StadinAO



Sisältö

Majakka ja oppimisen tuen uudistus

Majakka-toiminnan muodot

Majakka-toiminnan kohderyhmä

Opiskelukyky

Majakka-toiminnan periaatteet

Opiskelu Majakka-toiminnassa

Ohjaus eteenpäin Majakka-toiminnasta

Tarkemmat Majakka-toimintamuotojen kuvaukset



Stadin AO:n Majakka on vahvaa erityistä tukea

31.7.2026 saakka

Opiskeluvalmiuksia
tukevat opinnot
63 §

Erityinen tuki
64 §

Vaativa erityinen
tuki
65 §

**Stadin AO:n
Majakka**

1.8.2026 alkaen:

Oikeus oppimisen
tukeen
63 §

Oikeus erityiseen
tukeen
64 §

Vaativa erityinen
tuki
65 §

**Stadin AO:n
Majakka**

Majakka-toiminnan muodot

- **Lähi-Majakka** - kiinteässä, turvallisessa ja saavutettavassa oppimisympäristössä tapahtuva ohjaus ja opetus pienryhmätoteutuksena
- **Työelämä-Majakka** - työssäoppimiseen ja työllistymiseen tähtäävä vahva tuki, joka on luonteeltaan valmentavaa, työelämäympäristöihin jalkautuvaa ja työelämäkumppaneiden kanssa yhdessä toteutettavaa yksilö- tai pienryhmäohjausta
- **Liikkuva Majakka** - opintoihin kiinnittymisen "siedätyshoitoa" ja rohkaisua niille opiskelijoille, joilla ahdistus tai sosiaalisten tilanteiden pelot estävät kouluun pääsemisen, vaikka motivaatiota olisi. Yksilö- tai pienryhmäohjausta jalkautuen opiskelijoiden kanssa esim. kirjastoihin tai muihin julkisiin tiloihin, jonka jälkeen "siedätystä" hyvä jatkaa esim. Lähi-Majakassa
- **Etä-Majakka** - Verkkovälitteinen opetus ja ohjaus osana muuta Majakka-toimintaa. Voi olla esim. tukipäivystys sovittuna aikana, keskusteluryhmä, teemalliset toteutukset laajallekin ryhmälle, tai opinnon etätoteutus pienryhmälle

Majakka-toiminnan kohderyhmä

Erityisen tuen opiskelijat, jotka tarvitsevat runsaasti tukea opiskelukyvyn vahvistamiseen, oppimisyhteisöön kiinnittymiseen ja opintojen edistämiseen.

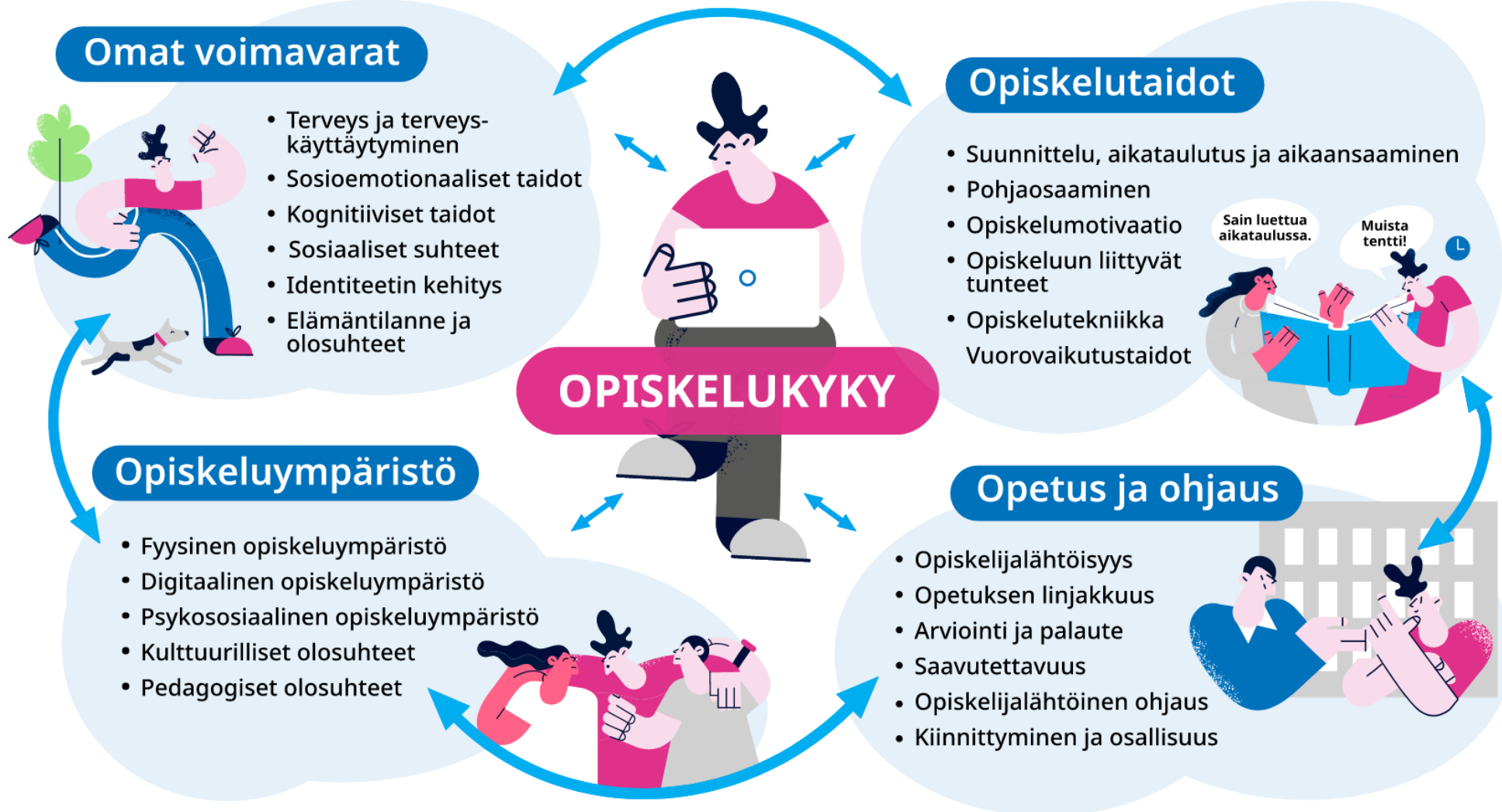
Erityisesti oppivelvolliset opiskelijat!

- Opiskelijat, joilla riski pudota opinnoista
- Opiskelijat, jotka tarvitsevat uuden suunnitelman, uuden alun opintoihinsa
- Opiskelijat, jotka odottavat jo sovittua siirtymää muualle, esim. ammatilliseen erityisoppilaitokseen tai toiseen koulutukseen
- Opiskelijat, joilla ei ole (vielä) mitään oppilaitoksen ulkopuolista tukitahoa
- Opiskelijat, jotka palaavat takaisin opintoihin ja tarvitsevat tuetun aloituksen
- Opiskelijat, jotka tarvitsevat vahvan tuen työelämässä oppimisen sujumiseksi

Majakka-toiminta on vahvinta erityistä tukea Stadin AO:ssa

Opiskelukyky

Opiskelukyky syntyy ja kehittyy opiskelijan ja oppimisympäristön dynamisessa vuorovaikutuksessa



Opiskelukyvyn tunnistaminen ja tukeminen Majakka-toiminnassa

- Majakka-opinnoissa on mahdollista tarkastella ja vahvistaa opiskelijan ammatillista opiskelukykyä eri näkökulmista
 - Itsearviointit ja kyselyt (esim. Crear, Zekki, Ruori, Komo, Point)
 - Toiminnalliset arviointit (ammatilliset tehtävät, joita on opiskeltu ja harjoiteltu)
 - Esim. työpiirustusten, reseptien ja muiden annettujen ohjeiden mukaan toimiminen
 - Esimerkkimalli suorituksen havainnointiin perustuvasta arvioinnista
- Arviointit ovat suuntaa antavia ja auttavat opiskelijan itsetuntemuksessa ja tuen suunnittelussa ja toteuttamisessa
 - Vahvuuksien hyödyntäminen
 - Tuen kohdentaminen, pedagogiset ratkaisut, opiskelukyvyn vahvistaminen

Majakka-toiminnan periaatteet

OPISKELIJALÄHTÖINEN TURVALLISUUS

- Päävastuu yhdellä opettajalla
 - vastuuopettajana työskentelee erityisopettaja
 - Luottamuksen rakentaminen ja vahvistaminen
- Oikea-aikainen, monipuolinen ja vahva tuki
 - Erityisopetus
 - Hyvinvoinnin ja toimintakyvyn tukeminen moniammatillisesti
- Selkeä struktuuri, selkeät tavoitteet, selkeät lukujärjestykset
- Säännöllinen ja tiivis yhteydenpito ja tavoitteiden toteutumisen seuranta, opiskelijasta välittäminen

Majakka-toiminnan periaatteet

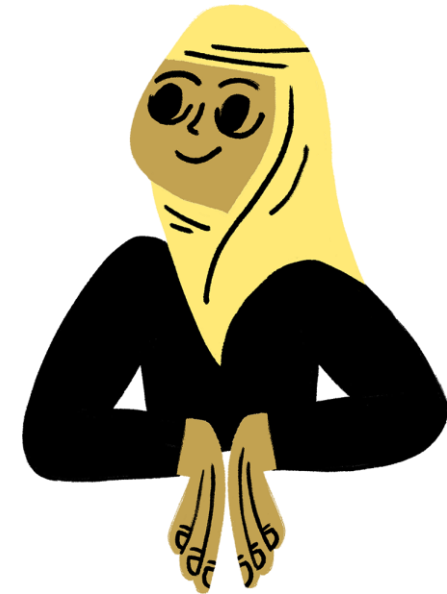
OPISKELIJALÄHTÖINEN JOUSTAVUUS

- Yksilölliset ratkaisut henkilökohtaistamisessa
 - Majakka-toiminnan muodot, ajankohta, kesto, tavoitteet, sisällöt ja toteutustavat sovitaan yksilöllisesti
 - Opiskelijan kanssa käydään aina ns. siirtopalaveri ennen Majakka-toiminnan aloittamista
 - Suunnitelmien muutokset nopealla reagoinnilla
 - Moninaiset osaamisen tunnistamisen keinot
- Tiivis monialainen yhteistyö opiskelijan eduksi
 - Sekä yhteisöllinen että yksilökohtainen opiskeluhuolto
 - Tarvittaessa ohjaus kuntouttaviin palveluihin
 - Huoltajayhteistyö
 - Yhteistyö ammatillisten erityisoppilaitosten, kolmannen sektorin toimijoiden ja työelämän kanssa

Majakka-toiminnan periaatteet

OPISKELIJALÄHTÖINEN SAAVUTETTAVUUS

- Oppimisympäristöt, oppimateriaalit, opetus ja ohjaus ja vertaisoppiminen ovat opiskelijalle saavutettavia
- Opiskelijan oman toimijuuden ja opiskelukyvyn vahvistaminen
- Onnistumisen kokemukset ruokkivat motivaatiota, minäpystyvyyden kokemusta, tulevaisuususkkoa ja sitoutumista
- Oppiminen ja siitä koettu ilo on opiskelijan perusoikeus!



Mitä Majakka-toiminta ei ole?

➤ Rinnakkaisopetusta tai rästäpaja

- Majakkaan ei ulkoisteta opiskelijoita tekemään samoja oppimistehtäviä kuin he muutenkin tekisivät
- Majakan opiskelijoille suunnitellaan omat yksilölliset tavoitteet ja opinnot Majakka-toiminnassa
- Ensisijainen tavoite on vahvistaa opiskelukykyä, motivaatiota, minäpystyvyyttä ja kiinnittymistä opintoihin opintojen edistämiseksi

➤ Sanktio

- Majakka-toiminta ei ole rangaistusmuoto eikä sillä ole syytä uhkailla
- Ei ole myöskään keino ”päästä eroon hankalasta opiskelijasta”
- Omaopettajuus säilyy ja tavoite on, että opiskelija saa riittävästi tukea oppimiseensa

➤ Matalan kynnyksen tukea kaikille opiskelijoille

- Majakka-toimintaan osallistumista edeltää aina ”siirtopalaveri” eli henkilökohtaistamiskeskustelu, jossa mukana ovat vähintään opiskelija, omaopettaja ja Majakka-opettaja

Opiskelu Majakka-toiminnassa



Opiskelijalle suunnitellaan henkilökohtainen opiskeluohjelma ja muut tarpeelliset tukitoimet

Majakka-toimintaa edeltää aina ”HOKS-siirtopalaveri”, jossa sovitaan yhdessä tavoitteet ja tukitoimet

- Mukana aina vähintään opiskelija, omaopettaja ja Majakka-toiminnan vastuupettaja

Opiskelukyvyn ja hyvinvoinnin vahvistaminen keskeinen osa opiskelua

- Kiinteä yhteistyö opiskeluhuollon ja opiskelijan omien verkostojen kanssa sekä opintojen ja tuen suunnittelussa että toteuttamisessa

Työjärjestys: soveltuvia opintoja soveltuvissa oppimisympäristöissä

- ammatillisia ja yto-opintoja opiskelijan yksilöllisiin tarpeisiin ja opiskelukykyyen perustuen
- Työjärjestys voi olla kevennetty, opiskelija on kuitenkin pääsääntöisesti 100 % opiskelija

Opiskelu Majakka-toiminnassa

- Majakka-toiminnan kesto ja intensiteetti sovitaan yksilöllisesti
 - Opiskelija ei voi opiskella koko tutkintoa pelkästään Majakka-toiminnassa
 - Kokoaikainen Majakka-opiskelu voi yhtenäisenä jaksena kestää enintään puoli vuotta*
 - Konkreettinen jatkopolutus suunnitellaan jakson aikana monialaisessa yhteistyössä
 - *Enimmäisajasta voi harkinnanvaraisesti joustaa tietyissä poikkeustilanteissa
- Opiskelija voi edistää opintojaan osittain Majakka-toiminnassa ja osittain ”normaalin” ohjauksen ja oppimisen tuen turvin
- Opiskelijan tavoitteissa etenemistä ja tuen tarpeita seurataan koko ajan ja suunnitelmaa päivitetään tarvittaessa



Ohjaus eteenpäin Majakka-toiminnasta

Majakka-toiminnan päätavoite on, että opiskelijan opintopolku jatkuu mahdollisimman sujuvasti.

- Tutkinto-opintojen jatkuessa riittävän tuen varmistaminen jatkossa
- Joissain tapauksissa opintopolkua kannattaa jatkaa eri tutkinnossa, valmentavassa koulutuksessa tai jopa eri oppilaitoksessa
- Kun opiskelija on kokoaikaisesti Majakka-toimintajaksolla, on erityisen tärkeää, että siirtymä eteenpäin tehdään hallitusti ja suunnitelmallisesti
 - Saattaen vaihto monialaisena yhteistyönä (henkilökohtaistaminen)
 - Olennaiset tiedot kaikille asianosaisille
- Ennen siirtymistä muihin palveluihin pyydetään palaute opiskelijalta
- Mikäli opiskelijan kohdalla on tarve edetä tuen portaissa ns. kirjeprosessiin, on ehdottomasti myös Majakka-opettajaa tiedotettava!

Majakka-toiminnan keskeiset muodot:

Lähi-Majakka,
Työelämä-Majakka
Liikkuva Majakka

Stadin AO:n Majakka – vahvin erityinen tuki

Työelämä-Majakka

Vahva tuki työelämässä oppimisen onnistumiseen ja työllistymiseen

- Työelämässä oppimisen moninaiset oppimisympäristöt
- Päävastuu erityisopettajalla
- Tiivis yhteistyö etenkin työnantajien ja ammatinopettajien kanssa
- Tarvittaessa monialainen yhteistyö (OHR)

Lähi-Majakka

Vahva tuki opintoihin ja hyvinvointiin

- Oppilaitoksen oppimisympäristöt ja turvallinen ja pysyvä ”kotipesä”
- Päävastuu erityisopettajalla
- Tiivis monialainen yhteistyö etenkin opettajien, opiskeluhuollon ja kolmannen sektorin kanssa

Liikkuva Majakka

Vahva tuki opintoihin kiinnittymiseen oppivelvollisille

- Koko kaupunki oppimisympäristönä
- Päävastuu erityisopettajalla
- Tiivis monialainen yhteistyö eri verkostojen kanssa
- Yksilökohtainen opiskeluhuolto

Etä-Majakka: sähköiset oppimisympäristöt, tiivis yhteydenpito, etäopetus ja -ohjaus

Yhteisöllinen ja yksilökohtainen opiskeluhuolto, monialainen yhteistyö ja verkostoyhteistyö.

Työelämä-Majakka

Työelämässä oppimiseen ja työllistymiseen painottuva ohjattu, tuettu jalkautuva ja tavoitteellinen vahva tuki

- Tuettu, pienryhmämuotoinen työtehtävien harjoittelu koulun ammatillisissa oppimisympäristöissä
- Tuettu ”pre-kos” ja tuettu työelämässä tapahtuva oppiminen
 - Myös työssäoppimispaikkojen ohjattu hakeminen yhdessä opiskelijoiden kanssa
 - Tukimateriaalit opiskelijalle ja työpaikkaohjaajalle
 - Tuen tarpeista ja tuen toteuttamisesta keskustellaan ja sovitaan ennakkoon opiskelijan ja työpaikkaohjaajan kanssa
 - Kiinteä yhteydenpito ja ohjauskäynnit työelämäjakson aikana, painotus etenkin jakson alkuun
- Järjestöyhteistyö ja järjestöjen tiloissa ja tilaisuuksissa tapahtuva oppiminen

Lähi-Majakka

- Pysyvä, turvallinen ja saavutettava tila oppimisympäristönä
 - Mahdollisuus rauhoittua ja keskittyä, ”kotipesä”
- Päävastuu yhdellä opettajalla, monialainen yhteistyö käytännön työssä
 - vahva pedagoginen tuki, myös hyvinvoinnin ja opiskelukyvyn tukeminen
 - vastuopettajana työskentelee erityisopettaja
 - Kiinteä yhteistyö omaopettajien, opiskeluhuollon, opojen ja muiden opettajien kanssa
 - Ulkoisten yhteistyökumppaneiden vierailut
- Pienryhmän vertaistuki
 - Enintään 12 opiskelijaa samanaikaisesti paikalla
 - Majakassa voi ”kirjoilla” olla enemmän opiskelijoita, koska työjärjestykset ovat yksilöllisiä
- Selkeä struktuuri, selkeät tavoitteet, selkeät lukujärjestykset
 - Pääsääntöisesti opetus klo 9-14 tai 10-15 (palaverit opetuksen ulkopuolisella ajalla)

Liikkuva Majakka

- Vahva tuki opiskelijoille, joilla on motivaatiota opiskeluun, mutta esim. ahdistuneisuus tai sosiaalisten tilanteiden pelko estää kouluun tulemisen
 - ”altistus opintoihin kiinnittymiseen”
- Ensimmäinen tapaaminen julkisissa tiloissa yksilötapaamisena
- Kirjastojen ym. julkisten tilojen hyödyntäminen oppimisympäristöinä, rohkaisu osallistumaan Lähi-Majakkaan
- Opintoretket ja tutustumiskäynnit esim. alan työpaikkoihin tai vaativan erityisen tuen oppilaitokseen pienryhmissä tai yksilöohjauksena

Etä-Majakka

- Osana muuta Majakka-toimintaa on mahdollista tarjota opetusta ja ohjausta myös etänä
 - Soveltuu osaksi Lähi-Majakan, Liikkuvan Majakan ja Työelämä-Majakan toimintaa esim. yhtenä päivänä viikossa
- Mahdollistaa myös erilaiset teematoteutukset isommallekin osallistujamäärälle
- Mahdollista toteuttaa myös yksilölle tai pienryhmälle – tilanteen ja tarpeiden mukaan
 - Esim. lyhyet ohjauskeskustelut tai hybridinä lähitoteutuksiin osallistuminen, ”tukipäivystykset” sovitusti tiettyinä aikoina



Helsinki

Stadin AO