

Tekstiili- ja muotiala. Materiaalitieto.
Oppimateriaalin tekijät: cc by Liisa Hupio ja Leena Simula-Cafaro



Lisätarvikkeet Tukikankaat

Tekstiili- ja muotialan tuotteen valmistaminen

1. Liimallisten TUKIKANKAIDEN RYHMITTELY

Tukikankaat jaetaan kolmeen pääryhmään

- A. kiinnitystavan
- B. rakenteen
- C. pinnoitteen mukaan

A. KIINNITYSTAVAN MUKAAN

- Kiinnittyvät eli LIIMALIINAT (kudos, neulos tai kuitupohjaiset, myös kaksipuolisia)
- Kiinnittymättömät eli IRTOLIINAT (ommellen, ei venyviin, villaliina, raaveliina, organza ja tyllit)

B. RAKENTEEN MUKAAN

- KUDOSPOHJAISET
 - palttinasidos pitää muodon hyvin
 - karheat karva- ja jouhikankaat
 - puuvilla, pellava ja ohuempi villa

- LOIMINEULOSPOHJAISET
 - - venyviä, mutta muotonsa pitäviä
 - - Saadaan tuettu ja hyvin laskeutuva lopputulos
 - - Charmeuse, Villavatiini ja Rachel

- KUITUPOHJAISET
 - - Edullisempia
 - - Laaja valikoima
 - - langoilla vahvistetut pitävät muotonsa paremmin
 - - reiälliset eli stanssatut tukikankaat elastisimpia

C. PINNOITUKSEN MUKAAN (tukikankaan liima-aine)

KALVOPINNOITUS

- peittää yhtenäisenä pintana koko tukimateriaalin, tarttuu hyvin, tuntu kova

SIROTEPINNOITUS

- halvin ja yleisin, pisteiden korkeus vaihtelee litteistä
- korkeisiin, ei tasainen pinta takkeihin

PISTEPINNOITUS

- pisteet suorina riveinä tai epäsäännöllisinä, sileäpintaisiin puku- ja puserokankaisiin

VERKKOPINNOITUS

- pohjakankaalle verkkomainen pinta, kova ja jäykkä vaikutelma

2. TUKIKANKAIDEN KÄYTTÖMAHDOLLISUUDET

a. VAATTEET

- Kaulukset
- Rannekkeet, hihansuut
- Napitusvarat
- Alavarat
- Napinläpien ja sirikkojen kohdat
- Halkiot (reunat ja pohjat)
- Vetoketjun kohdat
- Muotokaitaleet

esim. päántiet, kädentiet, hameen tai housun vyötäröt

- Vyötärökaitaleet
- Helmat (takeissa)
- Taskut, taskunsuut ja -listat (miehustaan upotetut taskut)
- Olkasaumojen tuki
- Kädenteiden tuki (esim. venyvän langansuunnan vuoksi tai istuviin jakkuihin)
- Koko etukappaleeseen (hyvin istuvat jakut)
- Hatut ja laukut (paksumpi tukikangas)



TEHTÄVÄ/ tukikankaiden käyttö vaatteessa:

Kuva vaatteesta jonka miehustamateriaali on
pehmeä villakangas

- Mihin kaikkialle laitat tukikangasta ja miksi?
- Minkä tai mitä tukikankaista valitset ja miksi?

2b. Tukikankaat käsityötekniikoissa (applikaatio, vapaakonekirjonta, brodeeraus)

- Kaksipuolinen **liimaverkko** silittämällä kiinnittyvää harsomaista liimaa, jonka avulla on helppo kiinnittää kangaskerroksia toisiinsa.
- **Paperilliseen liimaharsoon** on helppo piirtää applikoitavan kuvion osat. Sen avulla kiinnitetään monimutkaisiakin kuvioita pohjakankaaseen. Muista valmistaa kuvio peilikuvana.
- **Brodeerauksessa käytettävä** tukikangas tasapainottaa miehustakankaan ja kuviomateriaalin, jolloin lopputulos näyttää paremmalta. Valitse riittävän tukeva tukikangas.
- **Vapaakonekirjonnassa** käytetään usein poissulavaa solvy-kalvoa.

TEHTÄVÄ/ etsi näytteet kaikista edellä mainituista ja liitä portfolioon.

3. TUKIKANKAAN VALINTA

- **Minkä tukikankaan valitsen? Valintaan vaikuttavat**
- A. Käyttötarkoitus
- B. Päällikankaan laatu
- C. Tukikankaan laatu

3A. KÄYTTÖTARKOITUS

- Kankaan **venymisen esto** ommeltaessa/käytettäessä
- Heikkojen paikkojen **tukeminen tai vahvistaminen**
- Kankaan **ryhdistäminen**
- **Laadukkaan ja siistin** lopputuloksen aikaansaaminen
- Kankaiden käsittelyn **helpottaminen** mm. ompelu- ja silitystyövaiheissa
- Saumanvarojen oikealle puolelle **läpikuultavuuden** estäminen
- **Pinnanmuokkauksen** apuna (applikointi, brodeeraus ja kirjonta)

3B. PÄÄLLIKANKAAN LAATU

- **Päällikankaan luonnetta** ei haluta muuttaa
- pehmeään ja ohueen kankaaseen pehmeä tukikangas ja paksuun jäykempi
- **Kankaan pinta**
 - pehmeään pörröiseen pintaan eivät kaikki tukikankaat kiinnity
- **Kankaan väri**

valkoisessa kankaassa luonnonvalkoinen tukikangas näyttää likaiselta
- **Pesun kesto** (jos päällikangas kestää vesipesua, tulee myös tukikankaan kestää)
- **kankaan joustavuus** (joustaviin kankaisiin valitaan joustava tukikangas)
- **Kankaan kutistuvuus** (kutistumattomaksi viimeisteltyyn kankaaseen on
 - valittava kutistumaton tukikangas)
- **Halpaan materiaaliin** ei ole järkevää hankkia kallista tukikangasta

3C. TUKIKANKAAN LAATU

- **Ulkonäkö ja tuntu** (ohuet/ paksut, venyvät/ venymättömät, vaaleat/ tummat)
- **Rakenne** (kudottu/ neulottu/ kuitukangas)
- **Kuitusisältö** (puuvilla/viskoosi/polyesteri/sekoitemateriaalit)
- **Liima-aineen sulamislämpö** (sulamislämpö ei saa olla suurempi kuin päällikankaan kestävä silityslämpötila)
- **Liima-aineen määrä ja laatu** (Mitä enemmän liimaa tai yhtenäisempi liimapinta, sen jäykempi lopputulos. Sileä liimapinta sileille kankaille ja karhea karkeille pinnoille)

4. TUKIKANKAAN KIINNITTÄMINEN

Kiinnittymiseen vaikuttavat

A. lämpötila

B. aika

C. paine

- kokeile kiinnittämistä aina ensin koetilille

Yleistä tukikankaiden kiinnittämisestä

- Tukikankaan kiinnittymisen suositukset antaa tukikankaan valmistaja, maahantuoja tai myyjä
- Kiinnitys tapahtuu useimmiten liimapinnalla
- Tukikangas kiinnitetään kankaan nurjalle puolelle
- Väri valitaan kankaan tummuuden mukaan
- Leikataan aina kaavan avulla 3 mm paperikaavaa suuremmaksi, on siis kankaasta leikattua vaatteen osaa pienempi --> näin estetään liimakankaan tarttumisen silitysalustaan sekä saumanvarojen liika jäykistyminen.
- Tukikankaan tulee ulottua siis ompeleen alle (estää liimakankaan irtoamisen, ryhdistää ja vahvistaa saumaa)
- Silitysraudan tai liimaprässin ja liimakankaan väliin laitetaan silkkipaperi
- Jos kiinnittäminen meni pieleen, voi tukikankaan lämmittää uudelleen ja vetää sen heti irti. Kankaaseen jää tosin herkästi liimaa ja tukikangas on leikattava uudelleen
- Kankaan reunan huolittelu tehdään vasta tukikankaan kiinnittämisen jälkeen

A. LÄMPÖTILA, noin 120-150 astetta

- Huomioi kankaan lämpötilankesto
- Jos lämpötila on liian matala, liima-aine ei sula eikä tukikangas
 - kiinnity. Jos lämpötila on liian korkea, liima-aine muuttuu juoksevaksi ja valuu läpi kankaasta
- Osa tukikankaista tarvitsee höyryä kiinnittyäkseen kunnolla

B. AIKA, noin 8-10 sekuntia

- Tukikankaan kiinnittymisen jälkeen anna jäähtyä/ levätä mielellään yön yli
- Silityslaitteen imutoimintoa voit käyttää apuna jäähdyttämisessä

C. PAINE eli PURISTUS

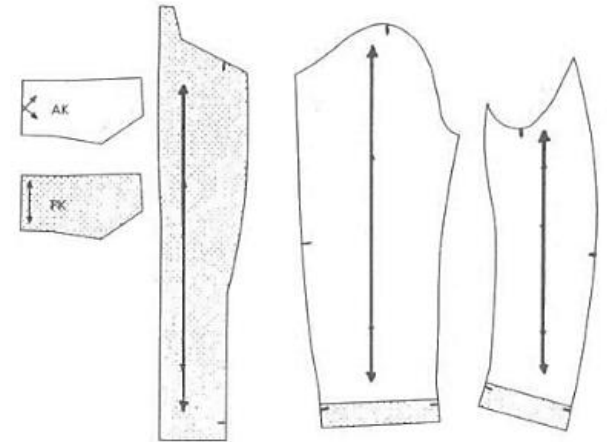
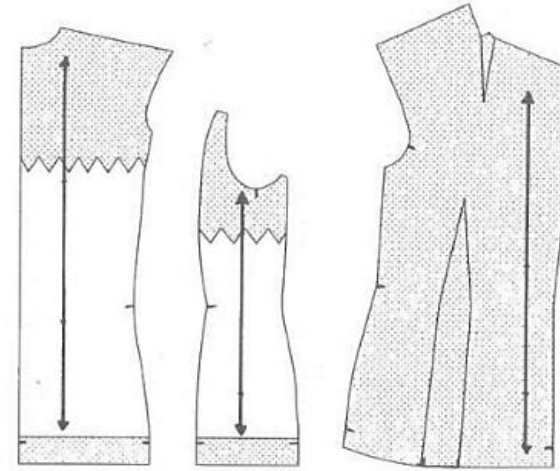
- Kiinnitys prässillä tai silitysraudalla
- Silitysraudalla kiinnittäessä on painetta vaikea arvioida

Pääperiaate: Jos jotakin tukikankaan kiinnittymiseen vaikuttavasta kolmesta tekijästä vähennetään (lämpötila, aika, paine) joudutaan jotain toista lisäämään.

- **Tee aina kiinnityskokeilut. Todelliseen/lopulliseen materiaaliin**

Tukeminen/ Takki

Esimerkki
tukikankaan sijoittumisesta takin
eri kaavanosissa.



Lähde: Vaatetusalan ammattitekniikan käsikirja