

Toimintaohjeopas arjen haastaviin tilanteisiin – Ankkuri-hankkeen tuloksia



Niskanen Juho
Erityisopettaja

1 minuutin luku-aika

Ankkuritoiminnan kehittäminen Hyvinkää-Riihimäki-talousoalueella -hankkeessa on laadittu selkeitä ja käytännönläheisiä toimintaohjekortteja arjen haastaviin tilanteisiin. Työ käynnistyi opiskelijahuolto- ja ohjauspalveluiden osastopäivässä helmikuussa ja jatkui kevään aikana yhteistyössä kampuskoordinaattoreiden, viestintä- ja markkinointipalveluiden sekä Hyrian johdon kanssa.

Nyt ohjeet on koottu ja painettu toimintaohjeoppaiksi. Oppaat jaetaan kaikille hyrialaisille, ja tavoitteena on, että ne löytyvät jokaisesta henkilökunnan työtilasta, kahvihuoneesta ja taukotilasta. Oppaita ei ole tarkoitettu oppilaitoksen yleisiin tai julkisiin tiloihin, vaan ne ovat henkilökunnan käyttöön.

Opas sisältää yksinkertaiset ja selkeät toimintaohjeet akuutteihin tilanteisiin, tarkemman prosessikuvauksen (vastuut, seuranta) sekä QR-koodin kautta avautuvat lisätiedot. Ohjeet perustuvat Hyrian virallisiin suunnitelmiin ja ohjeisiin. Tavoitteena on herättää ennakoivaa ajattelua ja helpottaa tilanteisiin puuttumista ja niihin reagoimista.

Oppaasta löytyvät ohjeet neljään tilanteeseen:

1. Kiusaamistilanne
2. Väkivaltatilanne
3. Päähtynyt opiskelija
4. Tapaturma

Toimintaohjeoppaita jaetaan koulutusosastojen tiimi- ja osastokokouksissa syksyn aikana. Aiheeseen liittyvät kysymykset ja kommentit voi lähettää juho.niskanen@hyria.fi

Kiitos yhteistyöstä!



A vibrant, stylized illustration of a diverse group of people. In the foreground, a man with red hair sits on a blue chair, wearing a blue jacket and red pants. To his right, a woman with dark skin and dreadlocks stands wearing an orange shirt and blue overalls, holding a long-handled tool. In the background, a person in a blue shirt and brown pants stands. On the left, a woman with grey hair is partially visible. On the right, a woman in a pink hijab and blue top is partially visible. The background features stylized trees and a light purple sky.

Hyria



Toiminta- ohjeopas

Kouluttajille, opettajille ja muulle henkilöstölle

VÄKIVALTA- TILANNE

PUUTU SEURAAVIEN OHJEIDEN
MUKAISESTI:



1. Pysy rauhallisena ja hae toinen työntekijä. Tarjoa apua, jos näet kollegan selvittämässä tilannetta tai sinua pyydetään auttamaan.
2. Varmista oma turvallisuutesi ja pidä turvaväli.
3. Soita tarvittaessa 112.
4. Ohjaa ulkopuoliset pois tilanteesta.
5. Rauhoita tilanne puhumalla selkeästi ja lyhyesti.
6. Ilmoita tapahtuneesta kampuskoordinaattorille, vastuvalmentajalle ja koulutuspäällikölle.
7. Sovi jatkotoimenpiteistä vastuvalmentajan ja koulutuspäällikön kanssa. Vastuvalmentaja kertoo tapahtuneesta alaikäisten huoltajille.
8. Täytä Meidän Hyriasta löytyvä väkivalta- ja uhkatilanneilmoitus



Väkivalta ja uhkatilanteiden hallinta,
ohje 1.1.2024

PUUTTUMINEN JA KUVAUS PROSESSISTA:

1. Puutu väkivaltilanteeseen

Hanki työpari ja pysy rauhallisena ja riittävällä etäisyydellä henkilöstä. Turvaa itsesi ja muut ympärillä olevat henkilöt. Soita tarvittaessa paikalle poliisi ja/tai ambulanssi 112. Pyri rauhoittamaan tilanne, kehota osallisia lopettamaan tai poistumaan.

2. Väkivaltilanteen rauhoittuttua

Selvitä työparin kanssa heti tapahtunutta ja sitä edeltäneitä tapahtumia. Kysy mitä tapahtui ja kuuntele kaikkia osapuolia, älä oleta. Selvitä osalliset ja silminnäkijät. Kirjaa itsellesi nämä ylös, esimerkiksi omaan muistioon ja toimita nämä tiedot vastuvalmentajalle. Konsultoi opiskeluhoitoa, tee tarvittaessa lastensuojeluilmoitus ja sovi poliisille ilmoittamisesta Hyrian turvallisuusjohtajan kanssa. Ilmoita tapahtuneesta koulutuspäällikölle, vastuvalmentajalle ja kampuskoordinaattorille. Vastuvalmentaja ottaa yhteyttä alaikäisten osallisten huoltajiin.

3. Selvitä jatkotoimenpiteet sekä seuraukset ja kirjaa tapahtumat

Vastuvalmentaja sopii osallisten kanssa erilliset tapaamiset, konsultoi tarvittaessa opiskeluhoitoa tai kutsuu opiskeluhoiton mukaan selvittelyyn. Vastuvalmentaja selvittää onko osapuolet halukkaita sovitteluun ja ohjaa tarvittaessa kampuskoordinaattorin kanssa sovittelutoimiston palveluiden piiriin. Koulutuspäällikkö arvioi ja määrää mahdolliset turvaamistoimenpiteet ja kurinpitotoimet. Vastuvalmentaja ja opiskeluhoito arvioivat tarvitseeko opetusryhmä tukea väkivaltilanteen vuoksi. Vastuvalmentaja kirjaa tilanteesta sovitut asiat Wilmaan ja täyttää Meidän Hyriasta löytyvän väkivalta- ja uhkatilanneilmoituksen.

4. Sovi tarvittavat seurantatapaamiset

Vastuvalmentaja sopii seurantatapaamisen jo tilanteen selvittämisen aikana. Vastuvalmentaja seuraa tilannetta osallisten kanssa uudelleen sovitun ajan kuluessa.

PÄIHTYNYT OPIKELIJA

PUUTU SEURAAVIEN OHJEIDEN
MUKAISESTI:



1. Hanki työpari tai auta, jos sinua pyydetään työpariksi.
2. Ohjaa opiskelija sivummalle rauhalliseen tilaan. Muista huolehtia omasta ja työparisi turvallisuudesta.
3. Arvioi opiskelijan vointi, selvitä tilannetta keskustelemalla, soita tarvittaessa 112.
4. Ota yhteys alaikäisen opiskelijan huoltajaan, ilmoita vastuuvallmentajalle ja koulutuspäällikölle.
5. Puhallutuksen voi suorittaa terveydenhoitaja tai kaksi oppilaitoksen edustajaa. Jos oppilaitos vaatii lähetettävä seulaan, opiskelija ohjataan opiskeluterveydenhuoltoon oppilaitoksen kirjallisen vaatimuksen kanssa.
6. Varmista opiskelijan turvallinen poistuminen. Alaikäisen kohdalla sovi huoltajan kanssa tuleeko huoltaja hakemaan vai lähteekö opiskelija huoltajan luvalla kotiin. Jos huoltaja ei tavoiteta, ota yhteys sosiaalihuoltoon.
7. Tee alaikäisestä opiskelijasta lastensuojeluilmoitus. Täysi-ikäisen kohdalla voi tehdä ilmoituksen sosiaalihuollon tarpeesta.
8. Sovi jatkotoimenpiteet yhdessä työparin, vastuuvallmentajan ja koulutuspäällikön kanssa.

PUUTTUMINEN JA SELVITTÄMINEN:

Jos epäilet tai havaitset opiskelijan olevan päihtynyt, tai joku tulee kertomaan epäilystään/havainnostaan, puutu ja selvitä heti.

1. Puuttuminen

Hanki työpari. Toinen henkilökuntaan kuuluva on velvollinen auttamaan tilanteessa. Ohjatkaa yhdessä opiskelija rauhalliseen tilaan. Varmistakaa, että mahdollisessa uhkaavassa tilanteessa pääsette poistumaan tilasta turvallisesti.

2. Tilanteen arviointi

Arvioi opiskelijan vointi ja onko tarvetta soittaa 112. Pyri selvittämään tilannetta keskustelemalla. Kerro opiskelijalle päihde-epäilystä ja kysy mistä opiskelijan poikkeava käytös johtuu. Kysy opiskelijalta onko tämä käyttänyt päihteitä, ja jos on, niin mitä. Konsultoi tarvittaessa opiskeluhuoltoon tai mene opiskelijan kanssa tapaamaan terveydenhoitajaa. Puhallutus ja lähetä seulaan tehdään opiskeluterveydenhuollossa. Jos terveydenhoitaja ei ole paikalla, puhallutuksen voi suorittaa kaksi oppilaitoksen edustajaa. Pyydä alkometri tarvittaessa opintotoimistosta tai kampuskoordinaattorilta. Jos oppilaitos vaatii lähetettävä seulaan, opiskelija ohjataan opiskeluterveydenhuoltoon oppilaitoksen kirjallisen vaatimuksen kanssa. Kysy lupa puhallutukseen/seuloihin alaikäisen huoltajalta. Puhallutustulos kirjataan Wilmaan lomakkeelle päihtymystilan toteaminen (löytyy opiskelijan tiedoista välilehdeltä muistiot -> valitse lisää uusi-> päihtymystilan toteaminen). Kirjaamisen jälkeen tiedot näkyvät vain koulutuspäällikölle.

3. Tiedottaminen ja toimenpiteet

Ota yhteys alaikäisen opiskelijan huoltajaan ja ilmoita koulutuspäällikölle ja vastuuvallmentajalle. Keskeytä päihtyneen opiskelijan koulupäivä. Varmista opiskelijan turvallinen poistuminen oppilaitoksesta. Sovi huoltajan kanssa, tuleeko huoltaja hakemaan vai lähteekö opiskelija huoltajan luvalla kotiin.

4. Kirjaaminen ja jatkotoimenpiteet

Kirjaa muistiinpanoihin työparin kanssa kaikki tapahtunut heti välintulon jälkeen. Toimita tiedot koulutuspäällikölle ja vastuuvallmentajalle. Vastuuvallmentaja ja koulutuspäällikkö vastaavat jatkossa asian eteenpäin viemisestä. Seurantapalaveriin kutsutaan opiskelija, alaikäisen opiskelijan huoltaja, vastuuvallmentaja, tarvittaessa opiskeluhuollon edustaja, muu opiskelijan toivoma aikuinen. Palaverissa sovitaan jatkosta ja yhteistyöstä opiskeluhuollon kanssa.



Hyrian suunnitelma päihteiden käytön
ehkäisemiseksi

KIUSAAMIS- TILANNE

PUUTU SEURAAVIEN OHJEIDEN
MUKAISESTI:



1. Tarkkaile ja havainnoi, tunnista kiusaamistilanne, älä oleta tai tulkitse.
2. Pyydä tarvittaessa mukaan toinen työntekijä. Auta, jos näet kollegan selvittämässä tilannetta tai sinulta pyydetään apua.
3. Rauhoita tilanne ja ohjaa osalliset sivummalle.
4. Kuuntele kaikkia osapuolia yksitellen.
5. Ilmoita vastuuvälmentäjälle ja koulutuspäällikölle. Varmista, että tieto tapahtuneesta menee myös alaikäisten opiskelijoiden huoltajille.
6. Konsultoi tarvittaessa opiskeluhoiltoa.
7. Sovi jatkotoimenpiteistä yhdessä vastuuvälmentäjän ja koulutuspäällikön kanssa.



www.hyria.fi → Opiskeluhoilto-suunnitelma →
Opiskelijoiden suojaaminen väkivallalta,
kiusaamiselta ja häirinnältä

PUUTTUMINEN JA KUVAUS PROSESSISTA:

Vastuuvälmentäjän tehtävänä on keskustella opiskelijoiden kanssa siitä, mitä kiusaaminen on ja että kiusaamista ei hyväksytä missään tilanteissa ja paikoissa. Kiusaaminen voi usein esiintyä verhotusti niin, että henkilökunnan on sitä vaikea havaita. Siksi onkin ensiarvoisen tärkeää, että rohkaistaan opiskelijoita vastustamaan kiusaamista ja ottamaan heti yhteyttä henkilökunnan jäseneseen, esimerkiksi opettajaan/kouluttajaan tai opiskeluhoilto-toimijaan.

1. Varhainen puuttuminen ja huolen puheeksi ottaminen opiskelijoiden suojaamiseksi on jokaisen henkilökuntaan kuuluvan velvollisuus välittömästi, kun epäillään tai havaitaan kiusaamista tai häirintää. Kiusaaminen käsitellään heti yhdessä asianosaisten opiskelijoiden ja lähimmän henkilökuntaan kuuluvan kanssa tarjoten opiskeluhoilto tukitoimia, esimerkiksi kuraattorin palveluja.
2. Kiusaamistilanteesta on ilmoitettava kaikkien alaikäisten osallisten huoltajille, vastuuvälmentäjälle ja koulutuspäällikölle. Huoltajille ilmoittaa ensisijaisesti tilanteesta mukana ollut henkilökunnan jäsen (opettaja/kouluttaja) tai vastuuvälmentäjä.
3. Tarvitaanko viranomaisapua; esimerkiksi jatkuva viestien lähettäminen/soittaminen, yksityiselämää loukkaavan tiedon levittäminen, valheellisen tiedon esittäminen tai toisen halventaminen, väkivallalla ja/tai uhkauksella pakottaminen, seksuaalinen ahdistelu sekä ruumiillisella väkivallalla toisen vahingoittaminen ovat tuomittavia rikoksia, joista tulee ilmoittaa poliisille (Rikoslaki 1889/39). Ilmoituksen tekee tilanteen havainnut henkilö viipymättä. Alaikäisten osalta voi olla tarve tehdä lastensuojeluilmoitus. Tästä voi tarvittaessa konsultoida kuraattoria tai sosiaalityöntekijää kertomatta nuoren henkilöllisyyttä.
4. Mikäli tilanne vaatii kurinpitotoimenpiteitä, kuten opetuksesta poistamista, epäämistä, huomautusta tai varoitusta, noudatetaan Hyrian kurinpitosuunnitelmaa.
5. Kaikki toimenpiteet on kirjattava Wilmaan opiskelijan HOKSiin (Ohjaus ja tuki -> Toimenpiteet)

TAPATURMA

PUUTU SEURAAVIEN OHJEIDEN MUKAISESTI:



1. Tee tilannearvio.
2. Jos tilanteessa tarvitaan välitöntä ensihoidon apua, soita 112.
3. Aloita ensiapu, pyydä apua. Auta, jos sinua pyydetään auttamaan.
4. Ilmoita vastuvalmentajalle ja koulutuspäällikölle, sopikaa ilmoittamisesta lähiomaiselle tai huoltajalle välittömästi.
5. Järjestä jatkohoito ja kuljetus jatkohoitoon. Jos ei tarvita ensihoidon kuljetusta, voi huoltaja tai tarvittaessa koulun henkilökunta kuljettaa tapaturman uhrin terveyskeskukseen.
6. Tee tapahtumailmoitus.

Tapatumailmoitus

<https://hyria.sharepoint.com/sites/meidan-hyria-henkilosto/SitePages/Toiminta.aspx>



PROSESSIKUVAUS:

1. Ensivaiheen toimenpiteet

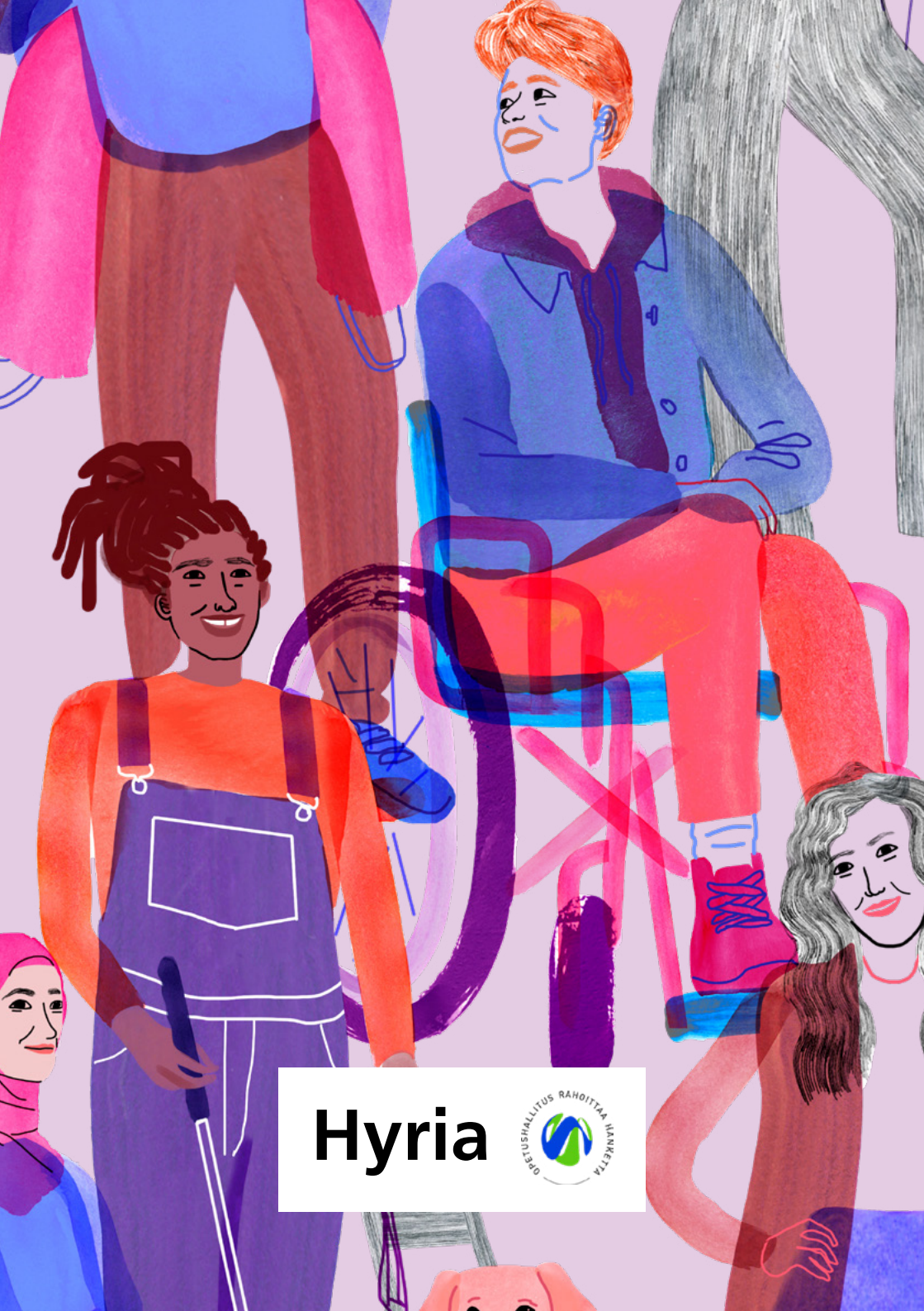
Tapaturman sattuessa on tärkeää varmistaa, että loukkaantunut henkilö saa tarvittavan ensiavun. Oppilaitoksen henkilökunnan tulee olla koulutettu ensiaputoimenpiteisiin ja heillä tulee olla pääsy ensiapuvälineisiin. Jokaisella on velvollisuus auttaa. Tutustu oppilaitoksen ensiapupisteisiin ja -tarvikkeisiin. Hätätilanteessa soitetään 112 ja toimitaan saatujen ohjeiden mukaisesti. Kiireettömissä tapauksissa voi hakeutua hoitoon myös yksityiselle lääkäriasemalle.

2. Tapaturman kirjaaminen

Tapaturma tulee kirjata Wilmaan. Kirjauksen tulee sisältää tapaturman ajankohta, paikka, osalliset henkilöt ja kuvaus tapahtuman kulusta. Korvausten hakemiseksi ollaan yhteydessä oman alan opintosihteriin. Hän tekee sähköisen vahinkoilmoituksen ja antaa lisäneuvoja. Vakuutuksesta riippuen, voi opiskelija joutua ensin maksamaan kustannukset itse ja hakemaan niitä vakuutusyhtiöltä jälkikäteen.

3. Tapaturman ilmoittaminen

Tapaturmasta pitää aina tehdä ilmoitus oppilaitoksen kotisivulla olevan ”Ilmoita turvallisuuteen liittyvästä tapahtumasta” -linkin kautta. Tämä ei korvaa vakuutusyhtiölle tehtävää ilmoitusta.



Hyria

