

Puhtaan siirtymän ympäristömenettelyt

25.9.2025



Rahoittaja

Jatkuvan oppimisen ja
työllisyyden palvelukeskus



Euroopan unionin rahoittama –
NextGenerationEU



Puhtaan siirtymän ympäristömenettelyt

25.9.2025 Luento 3

**Ympäristönsuojelulain mukainen lupa-, ilmoitus-
ja rekisteröintimenettely**

Satu Räsänen

Ympäristöoikeuden johtava asiantuntija, ACTS

satu.rasanen@acts.fi

SISÄLLYS

1) LUENTO (11.9.), 2 h

Johdanto I

Tarkoitus ja soveltamisala

- Tarkoitus
- Lain soveltamisala ja peruskäsitteet (päästö, pilaantuminen, ympäristön pilaantumista aiheuttava toiminta)

Lupavelvollisuuden määräytyminen YSL:n mukaan (kansallinen ja EU)

- Suhde puhtaan siirtymän hankkeisiin

YSL:n mukaiset lupa- ja valvontaviranomaiset

SISÄLLYS

2) LUENTO (18.9.), 2 h

Johdanto II

- Lupaviranomaisten toimivallan jako
- Poikkeukset yleisestä luvanvaraisuudesta (koetoiminta, eräät jätteenkäsittelytoiminnot, puolustusvoimien hankkeet)

Yleiset velvollisuudet, periaatteet ja kiellot

- Pohjaveden ja maaperän pilaamiskiellot yms.

Toiminnan sijoittaminen, suhde kaavoitukseen, turvetuotannon sijoittaminen

YSL-lupamenettely

- Taustaa
 - Strategiset ja muut hankkeet CRMA:ssa ja NZIA:ssa ja menettelyvaatimukset
 - RED III hankkeet ja menettelyvaatimukset

SISÄLLYS

3) LUENTO (25.9.2025), 2 h

- Ympäristölupamenettelyn kaaviot
- Ympäristölupamenettely
 - Hakijan neuvonta
 - Ympäristölupahakemus
 - Hakemuksen selvityksistä
 - Hakemuksen täydentäminen (Suomi+EU)
 - Lausunnot ja osallistuminen
 - Lupaharkinta ja luvan myöntämisen edellytykset
 - Lupamääräykset ja lupapäätös
 - Muutoksenhaku
- Direktiivilaitoksen lupakäsittely ja BAT
- Rekisteröitävät toiminnot
- Yleinen ilmoitusmenettely

Lyhenteet

YSL	Ympäristönsuojelulaki (527/2014)
YSA	Valtioneuvoston asetus ympäristönsuojelusta (713/2014)
IED	Euroopan parlamentin ja Neuvoston direktiivi 2010/75/EU teollisuuden ja karjankasvatuksen päästöistä, uudistettu EU/2024/1785
VL	Vesilaki (587/2011)
LSL	Luonnonsuojelulaki (9/2023)
LVV	Lupa- ja valvontavirasto (1.1.2026)
TUKES	Turvallisuus- ja kemikaalivirasto
AVI	Aluehallintovirasto
VnA	Valtioneuvoston asetus
TEM	Työ- ja elinkeinoministeriö
BAT	Best Available Techniques, paras käyttökelpoinen tekniikka
HL	Hallintolaki (434/2003)
JL	Jätelaki (646/2011)
VHaO	Vaasan hallinto-oikeus
KHO	Korkein hallinto-oikeus

YMPÄRISTÖLUPA: NORMAALITAPPAUS

YVA (ohjelma - selustus) (jos tarpeen)

VS-hanke: Etusija selvitysten perusteella (VS->2030)
• Käsittelyaika 12 kk tiedottamisesta
Muut hankkeet
• Arvio käsittelyajasta

Yhteiskäsittely: vesitalouslupa (VL) +
LSL-poikkeus + MAL

Neuvonta: sähköinen/ennakkoneuvottelut
Tarkastuskäynnit

**Hakemus
vireille**

Täydennyspyyntö ja TH:n täydennys

Tiedottaminen

Lausunnot

Muistutukset
Mielipiteet

TH:n kuuleminen +
täydennys

Lupaharkinta

PÄÄTÖS

Päätöksestä tiedotta-
minen ja julkipano

Muutoksenhaku

Mahdollinen täytän-
töönpanomääräys

Yhteensovitettu menettely: YSL+VL+
KL ja KemTurvL -> **Päätös
samanaikaisesti**

Etusija-hankkeen valitusasian
käsittely kiireellisenä

• Erillinen RakL, muut luvat ja hall.päätökset

Lainvoimainen päätös

Valvonta ja tarkkailu

VS=vihreä siirtymä
TH=toiminnanharjoittaja

Hakemuksen täydelliseksi toteaminen
(45 vrk.)

YVA-selostus (jos tarpeen)
-lausunto sisällytettävistä tiedoista ja yksityiskoht.
(45 vrk./) + pvä jolloin toimitettava

TAI

1. Tiedot, mitä tarvitaan, TH antaa ilman aiheetonta viivästystä
 2. Ei uusia aihepiirejä, vain lisänäyttö
- **Hakemus täydellinen**

Täydennyspyyntö ja TH:n täydennys

Tiedottaminen

Lausunnot

Muistutukset
Mielipiteet

HUOM! YVA,
rak.lupa, ymt. luvat
kuuluvat käsittelyajan
piiriin, LVV
koordinoi

TH:n kuuleminen

Lupaharkinta

PÄÄTÖS

Päätöksestä tiedotta-
minen ja julkipano

Muutoksenhaku

Lainvoimainen päätös

Sitova käsittelyaika
(hankekohtainen)

Valitusasia käsitellään
kiireellisenä

Mahdollinen täytän-
töönpanomääräys

Valvonta ja tarkkailu

TH=toiminnanharjoittaja

Soveltamisalat - Suomi

- RED: uusiutuvista lähteistä peräisin oleva energia tai uusiutuva energia (2, 1 art.)
 - tuulienergia – AKL ja RakL; VL, TalousVyöHL, YVAL, LSL, MML, SähköML, LunL
 - aurinkoenergia – AKL ja RakL (YVAL), LSL, MML, SähköML, LunL
 - geoterminen energia – RakL, VL (YSL, YVAL)
 - osmoottinen energia – EI SUOMI?
 - ympäristön energia – lämpöpumput, RakL + muu?
 - vuorovesi- ja aaltoenergia ja muu valtamerienergiaa – EI SUOMI
 - vesivoima – VL, YVAL, (LSL), jne.
 - biomassa – poltto, YSL, YVAL
 - kaatopaikoilla ja jätevedenpuhdistamoissa syntyvä kaasu – YSL, JäteL
 - biokaasu – YSL (5b, 5000 t.)
- CRMA: KaivosL, YSL, VL, KaivannaisjäteA, RakL, KemTurvL, YVAL, AKL, LSL
 - strategiset hankkeet, strategiset raaka-aineet, **liitteen I luettelo (a-p kohdat, yhteensä 16 kpl)**
 - kriittiset raaka-aineet, liitteen II luettelo (a-aa kohdat, 30 kpl)
 - ”kriittistä raaka-ainetta koskevalla hankkeella” mitä tahansa kriittisten raaka-aineiden louhinnan, jalostuksen tai kierrätyksen alalla suunniteltua laitosta tai suunniteltua nykyisen laitoksen merkittävää laajentamista tai käyttötarkoituksen muuttamista.
- NZIA: (2 art.), RakL, YSL, KemTurvL, YVAL, LSL, +?
 - nettonollateknologioiden valmistushankkeet (3(1a)) ja strategiset nettonollahankkeet (10 art);
 - suunniteltu valmistava **teollisuuslaitos, laitoksen laajentaminen tai käyttötarkoituksen muuttaminen** (3(1d) art.)
 - nettonollateknologia: lopputuotteet, komponentit ja koneet (3(1a))

YMPÄRISTÖLUPAMENETTELY

Hakijan neuvonta

Neuvonta (HL 8 §)

- Viranomaisen toimivaltansa rajoissa annettava asiakkailleen tarpeen mukaan hallintoasian hoitamiseen liittyvää neuvontaa sekä vastattava asiointia koskeviin kysymyksiin ja tiedusteluihin. Neuvonta on maksutonta.
- Jos asia ei kuulu viranomaisen toimivaltaan, sen on pyrittävä opastamaan asiakas toimivaltaiseen viranomaiseen.

Hakijan neuvonta (YSL 39 a §)

- Sen lisäksi, mitä HL 8 §:ssä (434/2003) säädetään viranomaisen velvollisuudesta antaa hallintoasian hoitamiseen liittyvää neuvontaa, lupaviranomaisen on annettava *pyynnöstä hakijalle sähköisessä muodossa* tietoa:
 - 1) lupahakemuksessa esitettävistä tiedoista ja hakemukseen liitettävistä selvityksistä;
 - 2) asian selvittämiseksi hankittavista lausunnoista ja niiden antamiselle varattavasta määräajasta;
 - 3) päätöksen arvioidusta antamisajankohdasta.
- Lupaviranomainen voi lisäksi hakijan pyynnöstä tai omasta aloitteestaan *järjestää tapaamisen lupa-asiasta hakijan ja viranomaisen välillä neuvonnan järjestämiseksi*. Tapaamiseen voidaan kutsua myös *muiden lupamenettelyyn osallistuvien viranomaisten edustajia ja muita asianosaisia*.
- Neuvonta on maksutonta.

LVV-käsittelylain mukainen ohjaus ja yhteistyö

Ennakollinen ohjaus ja yhteistyö (LVV-käsittelylaki 3 §)

- LVV ohjaa osaltaan hankkeen tai toiminnan vaatimien arviointi- ja lupamenettelyjen sekä niihin liittyvien selvitysten kokonaisuutta ympäristöasioiden käsittelyssä.
- LVV huolehtii asian edellyttämästä tarvittavasta yhteydenpidosta hankkeesta vastaavan ja viranomaisten kanssa riittävän tiedonvaihdon varmistamiseksi sekä lupamenettelyiden sujuvoittamiseksi.
- LVV voi myös järjestää tarpeen mukaan tapaamisen hakijan sekä muiden tahojen ja toimivaltaisten viranomaisten välillä.

Ympäristölupahakemus

Lupahakemus (YSL 39 §)

- Lupahakemus toimitetaan toimivaltaiselle lupaviranomaiselle sähköisesti (luonnollinen hlö hakemus+liitteet paperisena).
 - Selvitykset: lupaharkinnan kannalta tarpeellinen selvitys toiminnasta, sen vaikutuksista, asianosaisista ja muista merkityksellisistä seikoista.
 - YVA-selostus ja yhteysviranomaisen perusteltu päätelmä ennen päätöksentekoa.
 - Tarvittaessa LSL [\(9/2023\) 35 §:ssä](#) tarkoitettu Natura-arviointi.
 - Jos hakemus koskee vesienhoidon ja merenhoidon järjestämisestä annetun lain [\(1299/2004\) 20 c §:n](#) mukaista poikkeamista, tarpeellinen selvitys poikkeamisen edellytysten täyttymisestä [\(19.12.2024/997\)](#)
- Hakemuksen laatijalla on oltava riittävä asiantuntemus. Hakemuksesta on käytävä tarvittaessa ilmi, mihin aineistoon ja laskenta-, tutkimus- tai arviointimenetelmään annetut tiedot perustuvat.
- Tarkempia säännöksiä YSA:ssa.

Lupahakemuksen selvityksistä

- Ympäristölupahakemukseen on liitettävä asian käsittelemistä varten tarpeellisia selvityksiä sen mukaan kuin ympäristönsuojeluasetuksessa on säädetty.
- Lupahakemuksessa tulee esittää oleelliset tiedot hakemuksen mukaisesta toiminnasta ja sen vaikutusten arvioimiseksi laadituista selvityksistä ja tutkimuksista.
- Hakemukseen tulee liittää tarpeelliset kartat ja piirustukset sekä olennaiset selvitykset, joihin hakemusteksteissä esitetyt seikat perustuvat.
 - toiminnan sijaintipaikka, sen ympäristöolosuhteet ja arvioidut toiminnan vaikutukset ympäristöön sekä toiminnan suunniteltu ajankohta.
 - tiedot toiminnan tuotannosta, prosesseista, laitteistoista, rakenteista ja niiden sijainnista. Tiedot toiminnassa käytettävistä raaka-aineista, polttoaineista, kemikaaleista ja muista tuotantoon käytettävistä materiaaleista sekä niiden varastoinnista sekä energian ja veden käytöstä sekä arvioitava toiminnan energian ja materiaalien käytön tehokkuutta sekä parhaan käyttökelpoisen tekniikan soveltamista suunnitellussa toiminnassa.
 - toiminnassa syntyvien päästöjen laatu ja määrä ja tiedot toiminnassa syntyvistä jätteistä ja niiden käsittelystä, toiminnasta aiheutuva värinä, melu ja valosaaste.
 - Esitys mahdollisuuksista päästöjen vähentämiseksi ja puhdistamiseksi, selvitys maaperän ja pohjaveden suojelemista koskevista toimista.
 - suunnitellut toimet jätteiden määrän ja haitallisuuden vähentämiseksi, jätteiden hyödyntämiseksi ja loppukäsittelyksi sekä mihin jätteet on tarkoitus toimittaa hyödynnettäviksi tai loppukäsiteltäviksi.
 - Päästöistä vesiin, jätevesien johtamisesta ja hakemus pohjavesialueella sekä mm. kun kyse direktiivilaitoksesta omat erityisvaatimukset.

...jatkoa

- arvio toimintaan liittyvistä riskeistä ja kuvattava onnettomuuksien estämiseksi suunnitellut toimet sekä toimet häiriötilanteissa.
- kuvattava hakijan esitys toiminnan ja siitä aiheutuvien, ympäristöön kohdistuvien päästöjen ja niiden vaikutusten seuraamisesta ja tarkkailusta.
- yleisölle tarkoitettu tiivistelmä lupahakemuksessa ja ilmoituksessa esitetyistä tiedoista.
- selvitys toiminnan sijaintipaikan rajanaapureista sekä muista asianosaisista, joita toiminta ja sen vaikutukset erityisesti saattavat koskea.

...jatkoa

- Sähköisessä asiointipalvelussa hakemuksella pyydettäviä tietoja rajataan sen mukaan, millaiselle hankkeelle tai toiminnalle lupaa ollaan hakemassa. Palvelu myös ohjaa hakijaa hakemuksen täyttämässä.
- Jos hakijalla ei ole aikaisempaa kokemusta vesi- ja ympäristölupa-asioista sekä niiden käsittelyyn tarvittavien selvitysten ja arvioiden laatimisesta, on erittäin suositeltavaa turvautua asiantuntijan apuun hakemuksen ja sen liitteiden laatimisessa.
- Tietyt, erityisesti luontoselvitykset voivat olla sellaisia, että ne pitää toteuttaa tiettyyn vuodenaikaan, mikä on hyvä huomioida lupahakemuksen laatimisessa.

Hakemuksen täydentäminen

Hakemuksen täydentäminen (YSL 40 §)

- Jos hakemus on **puutteellinen tai asian ratkaiseminen edellyttää erityistä selvitystä**, hakijalle on varattava tilaisuus täydentää hakemusta viranomaisen asettamassa määräajassa. Hakemus, jota ei ole täydennetty määräajassa, voidaan jättää tutkimatta.
- Jos asian ratkaisemisella on **merkitystä yleisen edun kannalta tai painavat syyt sitä edellyttävät**, hakija voidaan velvoittaa **täydentämään hakemusta tai hankkimaan hakemuksen ratkaisemiseksi tarpeellinen selvitys uhalla, että se hankitaan hakijan kustannuksella**.
- Jos **myöhemmin** asiaa käsiteltäessä ilmenee **tarve pyytää hakijalta uusia**, asian ratkaisemiseksi tarpeellisia selvityksiä, tätä koskevassa pyynnössä on yksilöitävä, mistä erityisistä seikoista selvitystä on esitettävä ja millä perusteella niiden esittäminen on tarpeen.
- ✓ Vrt. EU:n uudet säädökset

EU-säädösten mukainen hakemuksen täydelliseksi toteaminen

RED III

- **Hakemuksen tai ilmoituksen täydelliseksi toteaminen** (Uusiutuvan energian lupamenettelylaki, 10 b §)
 - Toimivaltaisen viranomaisen on todettava 9 §:ssä tarkoitetussa menettelyssä tehty hakemus tai ilmoitus täydelliseksi 45 päivän kuluessa hakemuksen tai ilmoituksen vastaanottamisesta, ellei se ilman aiheetonta viivytystä esitä hakijalle hakemusta tai ilmoitusta koskevia täydennysvaatimuksia. Nopean kehittämisen alueilla täydelliseksi toteamisen määräaika on kuitenkin 30 päivää.

CRMA ja NZIA

- Sisältävät myös hakemuksen täydelliseksi toteamista ja täydentämistä koskevat säännökset (CRMA 11 art. 6 kohta, NZIA 9 art. 10 kohta), sovelletaan YSL-lupamenettelyssä, kun kyse asetuksen soveltamisalaan kuuluvasta hankkeesta.

Lausunnot

Lupaviranomaisen on pyydettävä hakemuksesta lausunto (YSL :

- 1) kunnan ympäristönsuojeluviranomaisilta niissä kunnissa, joissa hakemuksen tarkoittaman toiminnan ympäristövaikutukset saattavat ilmetä;
 - 2) toiminnan sijaintikunnan terveydensuojeluviranomaiselta;
 - 3) asiassa yleistä etua valvovilta viranomaisilta;
 - 4) saamelaiskäräjiltä, jos hakemuksen tarkoittaman toiminnan ympäristövaikutukset saattavat ilmetä saamelaisten kotiseutualueella, ja kolttien kyläkokoukselta, jos ympäristövaikutukset saattavat ilmetä kolttalaissa (253/1995) tarkoitetulla kolttialueella;
 - 5) lupaharkinnan kannalta muilta tarpeellisilta tahoilta.
- Sen lisäksi, mitä 1 momentissa säädetään, LVV pyytää lausunnon hakemuksessa tarkoitetun toiminnan sijaintikunnalta ja tarvittaessa vaikutusalueen kunnilta.

Osallistuminen

Muistutukset ja mielipiteet (43 §)

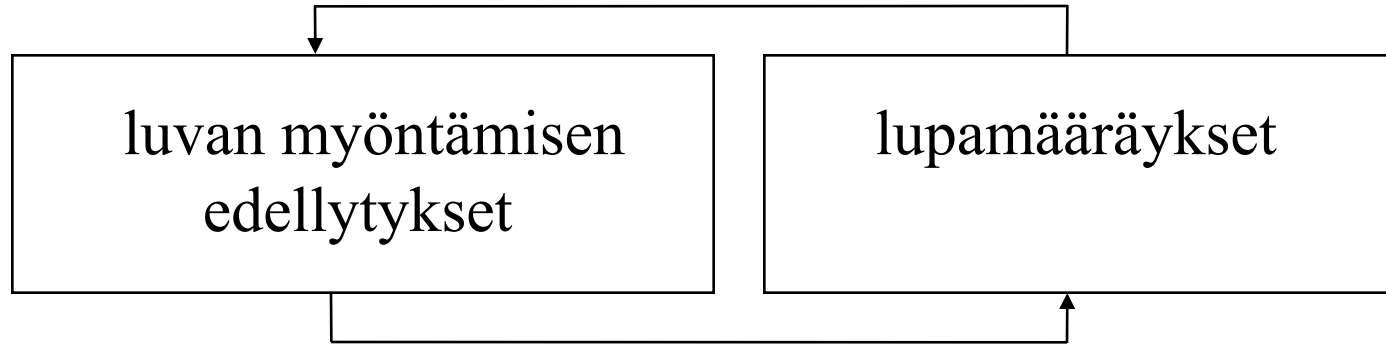
- Lupaviranomaisen on ennen asian ratkaisemista varattava niille, joiden oikeutta tai etua asia saattaa koskea (asianosainen), tilaisuus tehdä muistutuksia lupa-asian johdosta.
- Muille kuin asianosaisille on varattava tilaisuus ilmaista mielipiteensä.
- Kuulemisesta säädetään lisäksi HL:ssä (434/2003)

Lupaharkinta

Lupaharkinnan perusteet (YSL 48 §)

- Lupaviranomaisen on tutkittava ympäristöluvan myöntämisen edellytykset ja otettava huomioon annetut lausunnot ja tehdyt muistutukset ja mielipiteet. Lisäksi otettava, mitä yleisen ja yksityisen edun turvaamiseksi säädetään.
- Ympäristölupa on myönnettävä, jos toiminta täyttää YSL:n ja JL:n sekä niiden nojalla annettujen säännösten vaatimukset.
- Lupa-asiaa ratkaistaessa on noudatettava, mitä LSL:ssa ja sen nojalla säädetään.
- Toiminnan olennaista muuttamista koskeva lupahakemus on ratkaistava siten, että harkinta kattaa ne toiminnan osat, joihin olennainen muutos voi vaikuttaa ja ne ympäristöön kohdistuvat vaikutukset ja riskit, joita muutos voi aiheuttaa.

- Lupaharkinnan perusteet:



- Lupaharkintaan vaikuttavat yleiset periaatteet
- Lupaharkinnassa ei voida erotella täysin luvan myöntämisen edellytyksiä (49 §) lupamääräyksiä vrt. YSL 52 §

Luvan myöntämisen edellytykset

- Ympäristöluvan myöntäminen edellyttää, ettei toiminnasta, asetettavat lupamääräykset ja toiminnan sijoituspaikka huomioon ottaen, aiheudu yksinään tai yhdessä muiden toimintojen kanssa (YSL 49 §):
 - 1) terveystaikkaa;
 - 2) merkittävää muuta 5 §:n 1 momentin 2 kohdassa tarkoitettua seurausta tai sen vaaraa;
 - 3) 16–18 §:ssä kiellettyä seurausta;
 - 4) erityisten luonnonolosuhteiden huonontumista taikka vedenhankinnan tai yleiseltä kannalta tärkeän muun käyttömahdollisuuden vaarantumista toiminnan vaikutusalueella;
 - 5) eräistä naapuruussuhteista annetun lain 17 §:n 1 momentissa tarkoitettua kohtuutonta rasiitusta;
 - 6) olennaista heikennystä edellytyksiin harjoittaa saamelaiden kotiseutualueella perinteisiä saamelaiselinkeinoja tai muutoin ylläpitää ja kehittää saamelaiskulttuuria taikka olennaista heikennystä kolttien elinolosuhteisiin tai mahdollisuuksiin harjoittaa kolttalaissa tarkoitettuja luontaiselinkeinoja kolttala-alueella; [\(19.12.2024/997\)](#) [\[HE 175/2024\]](#)
 - 7) vesienhoidon ja merenhoidon järjestämisestä annetun lain 20 a §:n vastaista pintavesimuodostuman tai pohjavesimuodostuman tilatavoitteen saavuttamisen vaarantumista tai mainitun lain 20 b §:n vastaista vesimuodostuman tilan heikentymistä. [\(19.12.2024/997\)](#) [\[HE 175/2024\]](#)

Lupamääräykset pilaantumisen ehkäisemiseksi

Ympäristöluvassa on annettava tarpeelliset määräykset (YSL 52 §, 1 mom.):

- 1) päästöistä, päästöraja-arvoista, päästöjen ehkäisemisestä ja rajoittamisesta sekä päästöpaikan sijainnista;
- 2) maaperän ja pohjavesien pilaantumisen ehkäisemisestä;
- 3) jätteistä sekä niiden määrän ja haitallisuuden vähentämisestä;
- 4) toimista häiriö- ja muissa poikkeuksellisissa tilanteissa;
- 5) toiminnan lopettamisen jälkeisestä alueen kunnostamisesta ja päästöjen ehkäisemisestä sekä muista toiminnan lopettamisen jälkeisistä toimista;
- 6) muista toimista, joilla ehkäistään tai vähennetään ympäristön pilaantumista tai sen vaaraa.

Lupamääräykset – huomioon otettavat seikat

Lupamääräyksiä annettaessa huomioon otettavat seikat (YSL 52 §, 2 mom.):

- Toiminnan luonne, sen alueen ominaisuudet, jolla toiminnan vaikutus ilmenee, toiminnan vaikutus ympäristöön kokonaisuutena, ympäristön pilaantumisen ehkäisemiseksi tarkoitettujen toimien merkitys ympäristön kokonaisuuden kannalta sekä tekniset ja taloudelliset mahdollisuudet toteuttaa nämä toimet.
- Päästöraja-arvoa sekä päästöjen ehkäisemistä ja rajoittamista koskevien lupamääräysten tulee perustua parhaaseen käyttökelpoiseen tekniikkaan.
- Lupamääräyksissä ei kuitenkaan saa velvoittaa käyttämään vain tiettyä tekniikkaa. Lisäksi on tarpeen mukaan otettava huomioon energian ja materiaalien käytön tehokkuus sekä varautuminen onnettomuuksien ehkäisemiseen ja niiden seurausten rajoittamiseen.

Muut määräykset

- Parhaan käyttökelpoisen tekniikan arviointi (53 §)
- Erityistä selvitystä koskeva määräys (54 §)
- Kasvihuonekaasupäästöjä koskevat määräykset (55 §)
- Hiilidioksidin talteenottoa koskevat määräykset (56 §)
- Kalatalousmääräykset (57 §)
- Jäte- ja jätehuoltomääräykset (58 §)
- Jätteen käsittelytoiminnan vakuus (59-61 b §)
- Seuranta- ja tarkkailumääräykset (62 §)
- Määräys yhteistarkkailusta (63 §)
- Suunnitelma seurannasta ja tarkkailusta (64 §)
- Tarkkailumääräysten muuttaminen (65 §)
- Maaperän ja pohjaveden suojelua koskevat määräykset (66 §)
- Määräykset viemäriin johdettavista jätevesistä (67 §)
- Oikeus jäteveden johtamiseen toisen alueella (68 §)
- Määräykset viemäriputkesta (69 §)

Lupapäätös –sisältö ja perustelut

Päätöksen sisältö (HL 44 §)

- Kirjallisesta päätöksestä on käytävä selvästi ilmi:
 - 1) päätöksen tehnyt viranomainen ja päätöksen tekemisen ajankohta;
 - 2) asianosaiset, joihin päätös välittömästi kohdistuu;
 - 3) päätöksen perustelut ja yksilöity tieto siitä, mihin asianosainen on oikeutettu tai velvoitettu taikka miten asia on muutoin ratkaistu; sekä
 - 4) sen henkilön nimi ja yhteystiedot, jolta asianosainen voi pyytää tarvittaessa lisätietoja päätöksestä.

Päätöksen perusteleminen (HL 45 §)

- Päätös on perusteltava. Perusteluissa on ilmoitettava, mitkä seikat ja selvitykset ovat vaikuttaneet ratkaisuun sekä mainittava sovelletut säännökset.

Lupapäätös jatkoa

Ympäristölupapäätöksessä on lisäksi (YSL 83 §, 2 ja 3 mom.):

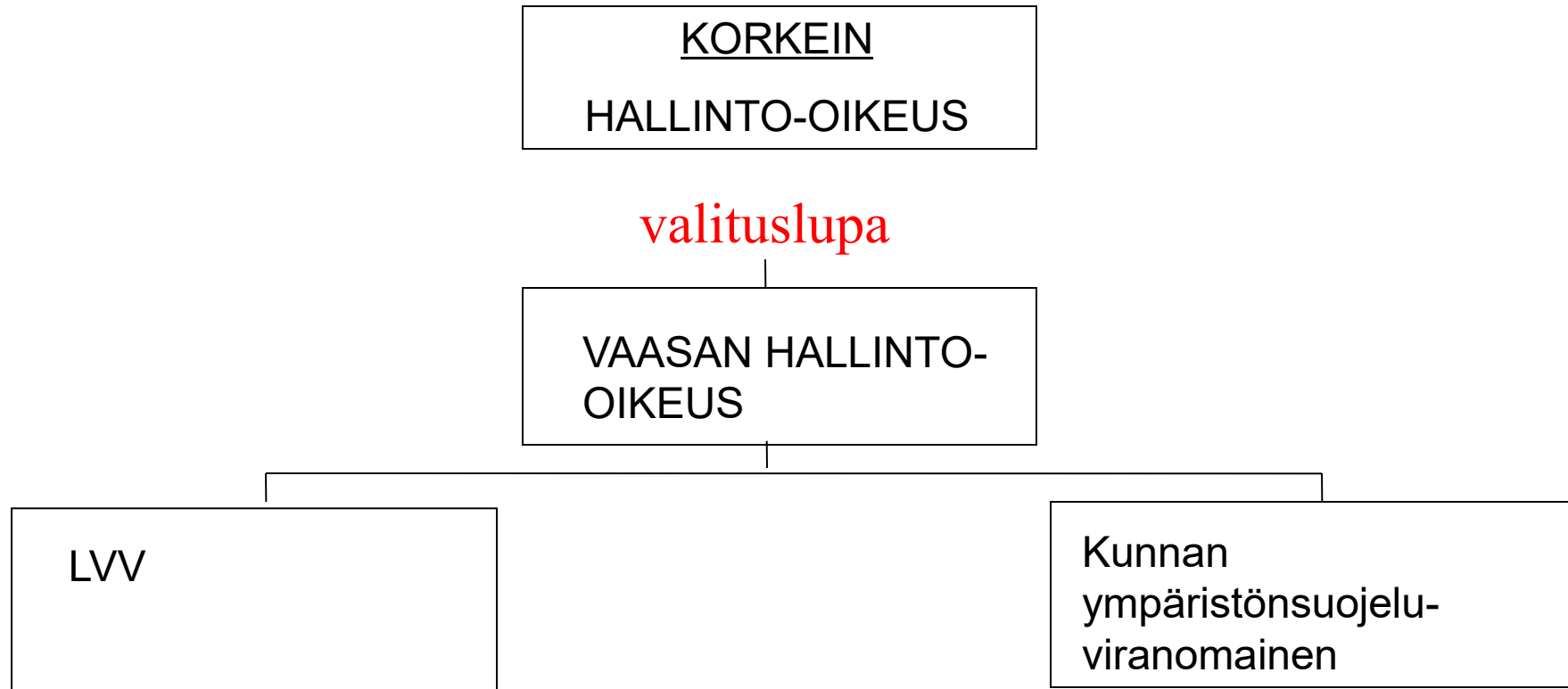
- vastattava lausunnoissa, muistutuksissa ja mielipiteissä tehtyihin yksilöityihin vaatimuksiin (YSL 83 §, 2 mom.).
 - Jos kyseessä on YVA-hanke, miten arviointi on otettu huomioon lupaharkinnassa (YSL 83 §, 2 mom.).
 - miten vesienhoidon ja merenhoidon järjestämisestä annetun lain (1299/2004)mukaiset vesienhoitosuunnitelmat ja merenhoitosuunnitelma sekä tulvariskien hallinnasta annetun lain (620/2010) mukaiset tulvariskien hallintasuunnitelmat on otettu huomioon.
 - Jos lupa koskee eri toiminnanharjoittajia, jotka ovat hakeneet lupaa yhteisellä lupahakemuksella, yksilöitävä kunkin toiminnanharjoittajan velvollisuudet.
- Ks. Tarkemmat määräykset YSA 3 luku.

Muutoksenhaku ympäristölupapäätöksestä

Valitusoikeus (191 §)

- 1) asianosaisella;
 - 2) rekisteröidyllä yhdistyksellä tai säätiöllä, jonka tarkoituksena on ympäristön-, terveyden- tai luonnonsuojelun taikka asuin ympäristön viihtyisyyden edistäminen ja jonka toiminta-alueella kysymyksessä olevat ympäristövaikutukset ilmenevät;
 - 3) toiminnan sijaintikunnalla ja muulla kunnalla, jonka alueella toiminnan ympäristövaikutukset ilmenevät;
 - 4) toiminnan sijaintikunnan ja vaikutusalueen kunnan ympäristönsuojeluviranomaisella sekä LVV:lla kunnan ympäristönsuojeluviranomaisen päätöksestä;
 - 5) asiassa yleistä etua valvovalla viranomaisella;
 - 6) saamelaiskäräjillä sillä perusteella, että ympäristöluvassa tarkoitettu toiminta heikentää saamelaisten oikeutta alkuperäiskansana ylläpitää ja kehittää omaa kieltään ja kulttuuriaan;
 - 7) kolttien kyläkokouksella sillä perusteella, että ympäristöluvassa tarkoitettu toiminta heikentää kolttalaisten elinolosuhteita ja mahdollisuuksia harjoittaa kolttalaissa tarkoitettuja luontaiselinkeinoja.
- LLV:n yleisen edun valvontayksiköllä on oikeus valittaa LLV:n tekemästä päätöksestä, jos se on tarpeen LVV:n valvottavaksi kuuluvan ympäristönsuojelun, luonnonsuojelun tai vesiensuojelun painavan yleisen edun turvaamiseksi, lain soveltamisalaan liittyvien merkittävien oikeuskysymysten ratkaisemiseksi tai lain soveltamiskäytännön yhtenäisyyden varmistamiseksi.
 - LVV:lla ja kunnan ympäristönsuojeluviranomaisella VHaO:n päätöksestä (yleisen ympäristönsuojeluedun valvomiseksi tai muusta perustellusta syystä, jolla VHaO on muuttanut sen tekemää päätöstä tai kumonnut päätöksen.
 - VHaO:sta valitetaan KHO:een. Valituksen tutkiminen edellyttää KHO:n myöntämää valituslupaa.

YMPÄRISTÖLUPAVIRANOMAISET JA MUUTOKSENHAKUTUOMIOISTUIMET (YSL/VL)



DIREKTIIVILAITOKSET JA PARAS KÄYTTÖKELPOINEN TEKNIikka (BAT) -KESKEISET PERIAATTEET

Direktiivilaitokset ja niiden lupaharkinta

- YSL 7 luvussa säädetään *direktiivilaitosten lupaharkinnasta* - lukua sovelletaan direktiivilaitoksen ympäristölupaa käsiteltäessä (YSL 73 §).
- Poikkeaa ns. tavanomaisesta ympäristölupaharkinnasta.
- Direktiivilaitokset on lueteltu YSL 1 liitteen 1 taulukossa – lupaviranomainen on LVV.
- Keskeisin ero muihin YSL-lupavelvollisiin on, että direktiivilaitosten päästöraja-arvojen, tarkkailun ja muiden lupamääräysten on perustuttava BAT-päätelmiin.
- YSL 5 §:n 7 kohdassa tarkoitetaan *parhaalla käyttökelpoisella tekniikalla*:
 - a) mahdollisimman tehokkaita ja kehittyneitä, teknisesti ja taloudellisesti toteuttamiskelpoisia tuotanto- ja puhdistusmenetelmiä ja toiminnan suunnittelu-, rakentamis-, ylläpito-, käyttö- sekä lopettamistapoja, joilla voidaan ehkäistä toiminnan aiheuttama ympäristön pilaantuminen tai tehokkaimmin vähentää sitä ja jotka soveltuvat ympäristölupamääräysten perustaksi;
 - b) tekniikka on teknisesti ja taloudellisesti toteuttamiskelpoista silloin, kun se on saatavissa käyttöön yleisesti ja sitä voidaan soveltaa asianomaisella toiminnan alalla kohtuullisin kustannuksin.
- ✓ BAT määrittelee ympäristönsuojelun tavoitetason, ei yksittäistä teknistä ratkaisua.

Sevilla -prosessi

- ✓ EU:n laajuiset päästövaatimukset tarkistetaan ja päivitetään säännöllisesti – koskee EU:n alueella yli 52 000 maatalous- ja teollisuuslaitosta
- ✓ Tavoitteena on vähentää päästöjä ilmaan, veteen ja maaperään.
- BAT-päätelmät valmistellaan ja päivitetään ns. *Sevilla prosessissa*, joka on EU:n komission organisoima teollisuuden ja viranomaisien (+sidosryhmät) välinen tietojen vaihto parhaasta käyttökelpoisesta tekniikasta (Suomessa tietojen vaihtoa koordinoi SYKE).
- Tietojen vaihdon tulokset julkaistaan BAT-vertailuasiakirjoina (BREF) ja jäsenmaita sitovina BAT-päätelminä, päivitys neljän vuoden välein.
 - ✓ Sisältää kuvauksen tietyn teollisuudenalan **parhaista käyttökelpoisista tekniikoista**, niihin liittyvät **päästötasot (BAT-AEL, Associated Emission Levels)**, ohjeet **resurssien käytön tehostamiseen, energiatehokkuuteen ja ympäristöriskien hallintaan**.
- Hyväksytään komission täytäntöönpanopäätöksellä.
- Kun BAT-päätelmät julkaistaan, ne sitovat jäsenmaita: ympäristölupaviranomaisen on otettava ne huomioon, ja laitosten toiminta pitää saattaa niiden mukaiseksi yleensä **neljän vuoden kuluessa** päätelmien julkaisemisesta.

Direktiivilaitosten lupaharkinta

Direktiivilaitoksen lupaharkinta (YSL 75 §)

- Direktiivilaitosten päästöraja-arvojen, tarkkailun ja muiden lupamääräysten on parhaan käyttökelpoisen tekniikan vaatimuksen toteuttamiseksi perustuttava BAT-päätelmiin.
- Päästöille on ympäristöluvassa määrättävä päästöraja-arvot siten, että päätelmien päästötasoja (BATAEL) ei ylitetä laitoksen normaaleissa toimintaolosuhteissa.
- *BAT-poikkeus*: Jos päästöraja-arvot johtaisivat kohtuuttoman korkeisiin kustannuksiin verrattuna saavutettaviin ympäristöhyötyihin laitoksen maantieteellisen sijainnin tai teknisten ominaisuuksien taikka paikallisten ympäristöolojen vuoksi, ympäristöluvassa voidaan määrätä mainitussa momentissa säädettyä lievemmat päästöraja-arvot (YSL 78 §).

Uusien BAT-päätelmien vaikutus

Luvan tarkistaminen uusien päätelmien vuoksi (80 §)

- Kun komissio on julkaissut päätöksen direktiivilaitoksen *pääasiallista toimintaa* koskevista päätelmistä, laitoksen ympäristölupa on tarkistettava, jos se ei vastaa voimassa olevia päätelmiä ja tätä lakia tai sen nojalla annettuja säännöksiä taikka jos luvassa on määräys 78 §:n mukaisista lievemmistä päästöraja-arvoista.
- Tarkistamisessa on otettava huomioon kaikki uudet ja ajan tasalle saatetut päätelmät, joita sovelletaan laitokseen ja jotka komissio on hyväksynyt sen jälkeen, kun lupa myönnettiin tai sitä viimeksi tarkistettiin tai sen tarkistamisen tarve arvioitiin.
- Toiminnanharjoittajan on toimitettava LVV:lle selvitys luvan tarkistamisen tarpeesta perusteluineen. Selvitys on toimitettava kuuden kuukauden kuluessa siitä, kun komissio on julkaissut päätöksen päätelmistä. Lupa- ja valvontavirasto voi antaa selvityksen tekemiselle pyynnöstä lisääaika

Energian käytön tehokkuus sekä maaperän ja pohjaveden perustilaselvitys

Energian käytön tehokkuutta koskevat määräykset (YSL 74 §)

- Direktiivilaitoksen ympäristöluvassa on tarvittaessa annettava määräykset toiminnan energian käytön tehokkuudesta ja tehokkuuden parantamisesta. Määräysten on oltava teknisesti, taloudellisesti ja tuotannollisesti toteuttamiskelpoisia.
- Energian käytön tehokkuuden hallintaa, selvittämistä ja ylipäätään huomioimista päästöjen ohella.
- Jos toiminnanharjoittaja on liittynyt energiatehokkuussopimukseen, määräyksiä ei anneta.

Maaperän ja pohjaveden perustilaselvitys (YSL 82 §)

- Jos direktiivilaitoksen toiminnassa käytetään, varastoidaan tai tuotetaan, taikka muutoin syntyy merkityksellisiä vaarallisia aineita (66 §), toiminnanharjoittajan on laadittava maaperän ja pohjaveden perustilaselvitys -> selvitys liitetään lupahakemukseen -> määritetään maaperän ja pohjaveden tila, jota voidaan verrata niiden tilaan toiminnan päättyessä -> voi johtaa maaperän ja/tai pohjaveden puhdistusvelvollisuuteen.

TOIMINNAN REKISTERÖINTI

Rekisteröintimenettely

- Rekisteröitäviä toimintoja ovat YSL liitteessä 2 mainitut polttoaineteholtaan alle 50 MW:n energiantuotantolaitokset, nestemäisten polttoaineiden jakeluasemat, asfalttiasemat, kiinteät betoniasemat ja betonituotetehtaat, orgaanisia liuottimia käyttävät toiminnat ja kemialliset pesulat
- Rekisteröinti-ilmoitus tehdään kunnan ympäristönsuojeluviranomaiselle, kunta rekisteröi ympäristönsuojelun tietojärjestelmään.
- Rekisteröitävän toiminnan on rekisteröinti-ilmoituksen lisäksi noudatettava toimintaa koskevia ympäristönsuojelumääräyksiä, jotka on säädetty asetuksella (YSL 10 §).
 - asetusten tarkoituksena on sekä yhtenäistää toiminnalta edellytettäviä ympäristönsuojeluvaatimuksia että parantaa niiden ennakoitavuutta.
- Rekisteröinnistä ei tehdä hallinnollista päätöstä, vaan se on oikeudelliselta luonteeltaan kirjaamistoimenpide → ei määräyksiä.
- Kunnan ympäristönsuojeluviranomaisen on rekisteröitävä toiminta alla säädettyssä määräajassa. Toiminta voidaan aloittaa, kun se on rekisteröity. Viranomaisen tulee ilmoittaa toiminnan rekisteröinnistä viipymättä toiminnanharjoittajalle.

Rekisteröitävän toiminnan ympäristönsuojeluvaatimukset

- Rekisteröitävän toiminnan on noudatettava toimialakohtaisessa asetuksessa säädettyjä vaatimuksia.
- Rekisteröitävää toimintaa koskevia VnA:ta (YSL 10 §:n nojalla):
 - VnA keskisuurten energiantuotantoyksiköiden ja -laitosten ympäristönsuojeluvaatimuksista (1065/2017, pipo-asetus)
 - VnA nestemäisten polttoaineiden jakeluasemien ympäristönsuojeluvaatimuksista (314/2020)
 - VnA eräiden orgaanisia liuottimia käyttävien toimintojen ja laitosten ilmaan johdettavien päästöjen rajoittamisesta (64/2015)
 - VnA asfalttiasemien ympäristönsuojeluvaatimuksista (846/2012)
 - VnA kiinteän betoniaseman ja betonituotetehtaan ympäristönsuojeluvaatimuksista (858/2018)

Rekisteröinnin määräajat ja ilmoituksen täydentäminen

- Rekisteröinti-ilmoitus on tehtävä keskisuuren energiantuotantolaitoksen toiminnasta viimeistään 30 päivää ennen toiminnan aloittamista -> kunnan ympäristönsuojeluviranomaisen rekisteröitävä keskisuuri energiantuotantolaitos 30 päivän kuluessa rekisteröinti-ilmoituksen tekemisestä.
- Muusta liitteessä 2 tarkoitetusta toiminnasta rekisteröinti-ilmoitus on tehtävä viimeistään 60 päivää ennen toiminnan aloittamista -> kunnan ympäristönsuojeluviranomaisen on rekisteröitävä toiminta 60 päivän kuluessa rekisteröinti-ilmoituksen tekemisestä.
- Kunta voi pyytää täydentämään rekisteröinti-ilmoitusta, jos se on puutteellinen -> kuntaa koskeva rekisteröinnin määräaika lasketaan siitä päivästä, jona rekisteröinti-ilmoitus täyttää säädetyt sisältövaatimukset.
 - rekisteröintiä varten tulee antaa tarpeelliset tiedot toiminnanharjoittajasta, toiminnasta ja sen sijainnista sekä vaikutuksista (YSL 117 §).
- Viranomaisen ilmoittaa toiminnan rekisteröinnistä viipymättä ilmoituksen tekijälle.
- Rekisteröinti-ilmoitusta ei tarvitse tehdä ympäristölupaa edellyttävästä, ilmoituksenvaraisesta eikä 31 §:ssä tarkoitetusta koeluonteisesta toiminnasta.

Rekisteröitävän toiminnan kaavanmukaisuuden tarkastelu

- Toiminnan sijoituspaikan soveltuvuus asemakaavaan nähden on aikanaan tutkittu jo rakennusvaiheessa (olemassa olevat) tai tutkitaan rakennusluvan yhteydessä (uudet), joten kaavanmukaisuutta ei ole tarpeen tarkastella enää erikseen, kun toiminta rekisteröidään ympäristönsuojelun tietojärjestelmään.

Rekisteröitävät toiminnot

REKISTERÖITÄVÄT TOIMINNAT (YSL, liite 2)

- 1. Energiantuotantolaitos**, jonka polttoaineteho on vähintään 1 mutta alle 50 megawattia ja jossa jokaisen kiinteää polttoainetta käyttävän energiantuotantoyksikön polttoaineteho on alle 20 megawattia; energiantuotantolaitoksen polttoainetehoa määritettäessä lasketaan yhteen kaikki samalla laitosalueella sijaitsevat vähintään 1 megawatin mutta alle 50 megawatin energiantuotantoyksiköt. (28.12.2017/1064)
- 2. Asfalttiasemat.**
- 3. Nestemäisen polttoaineen jakeluasema**, jonka polttoainesäiliöiden kokonaistilavuus on vähintään 10 m³.
- 4. Kemiallinen pesula**, jos toiminnassa käytetään sellaisia pesulatoimintaan tarkoitettuja laitteita ja järjestelmiä, joista ei pääse päästöjä ilmaan eikä veteen ja toiminnassa syntyvät jätteet luovutetaan jätelain 29 §:n mukaisesti käsiteltäväksi.
- 5. Toiminnot ja laitokset**, joissa orgaanisten liuottimien kulutus on enintään 50 tonnia vuodessa:
 - a) ajoneuvojen alkuperäinen maalaus sekä tuotantolaitoksessa että sen ulkopuolella
 - b) muu pintojen puhdistus kuin puhdistus orgaanisilla liuottimilla, jotka sisältävät vaaralausekkeella H340, H341, H350, H350i, H351, H360D tai H360F merkittyjä aineita ja seoksia, kun liuottimien kulutus on enemmän kuin 2 tonnia vuodessa.

Rekisteröitävä toiminnat

- 6. Toiminnat ja laitokset**, joissa orgaanisten liuottimien kulutus on enemmän kuin 5, mutta enintään 50 tonnia vuodessa:
- a) muu pinnoitus kuin puupintojen maalaus, mukaan lukien metallin, muovin, tekstiilien, folion ja paperin pinnoitus tai maalaus
 - b) lankalakkaus
 - c) jalkineiden valmistus
 - d) puun ja muovin laminointi
 - e) liimaus.
- 7. Toiminnat ja laitokset**, joissa orgaanisten liuottimien kulutus on enemmän kuin 10 tonnia mutta enintään 50 tonnia vuodessa:
- a) puupintojen maalaus
 - b) nahan viimeistely
 - c) seuraavat painatustoiminnat: heatset-rainaoffset-painatus, julkaisusyväpainot, muu syväpaino, fleksopaino, rotaatioseripaino mukaan lukien tekstiilien ja kartongin rotaatioseripaino, laminointi- ja lakkausyksiköt
 - d) kumin jalostus
 - e) kasviöljyjen sekä eläinrasvojen uutto ja kasviöljyjen jalostustoiminnat.
- 8. Kiinteät betoniasemat ja betonituotetehtaat.**

YLEINEN ILMOITUSMENETTELY

Yleinen ilmoitusmenettely YSL:n mukaan

- Ilmoitusmenettelystä säädetään YSL 10 a luvussa.
- Yleinen ilmoitusmenettely on lupamenettelyn kaltainen menettely, joka koskee tiettyjä, vähäisiä ympäristövaikutuksia aiheuttavia toimintoja.
- Ilmoitusmenettelyä sovelletaan ympäristön pilaantumisen vaaraa aiheuttavaan toimintaan, josta säädetään YSL liitteessä 4.
- Ilmoitus on tehtävä *vähintään 120 vuorokautta* ennen toiminnan aloittamista.
- Ilmoitus tehdään toimivaltaiselle viranomaiselle, jonka toimialueelle toiminta sijoitetaan.
-> suurimmassa osassa ilmoituksista toimivaltainen viranomainen on kunta.
- LVV:n käsittelee seuraavat (YSL 115 a § 3 ja 4 mom.):
 - suurempien kemikaalivarastojen (varastointitilavuus vähintään 1 000 m³ mutta alle 50 000 m³),
 - pienimuotoisen koneellisen kullankaivuun sekä
 - sotilaskäyttöön tarkoitetun toiminnan ilmoitukset.

Ilmoituksen sisältö ja täydentäminen

Ilmoituksen sisältö ja täydentäminen (YSL 115 b §)

- Ilmoituksessa on oltava ilmoituksen käsittelyn kannalta tarpeelliset ja sitovat tiedot toiminnasta, sen vaikutuksista, asianosaisista ja muista merkityksellisistä seikoista.
 - Tarkemmin YSA 2 luku: ilmoituksen sisältöä koskevat vaatimukset vastaavat ympäristölupahakemuksen sisältöä.
- Ilmoituksen laatijalla on oltava riittävä asiantuntemus. Ilmoituksesta on käytävä tarvittaessa ilmi, mihin aineistoon ja laskenta-, tutkimus- tai arviointimenetelmään annetut tiedot perustuvat.
- Jos ilmoitus on puutteellinen, hakijalle varattava tilaisuus täydentää ilmoitusta viranomaisen asettamassa määräajassa.
 - Jos ilmoitusta ei täydennetä asetetussa määräajassa tai ilmoitus on edelleen puutteellinen täydentämisen jälkeenkin, ilmoitus jätetään tutkimatta eikä toimintaa saa aloittaa.

Toiminnan aloittaminen

Toiminnan aloittaminen (115 c §)

- Ilmoituksenvaraista toimintaa ei saa aloittaa ennen kuin ilmoituksen tekemisestä on kulunut 120 vuorokautta – toimivaltainen viranomaislainen voi ilmoituksen johdosta tehtävässä päätöksessä sallia toiminnan aloittamisen mainittua määräaikaa aikaisemmin.
- Toimintaa ei saa aloittaa:
 - ilmoitus on 29 a §:n perusteella ohjattu lupakäsittelyssä ratkaistavaksi,
 - viranomaislainen tekee päätöksen tutkimatta jättämisestä 115 b §:n nojalla,
 - viranomaislainen tekee ilmoituksen johdosta toiminnan kieltävän päätöksen.

Ilmoituksen johdosta annettava päätös

- Yleisessä ilmoitusmenettelyssä viranomainen antaa valituskelpoisen päätöksen toiminnanharjoittajan jättämän ilmoituksen tietojen perusteella (YSL 115 d §).
- Ilmoitettavat tiedot vastaavat pääpiirteissään ympäristölupahakemuksessa vaadittavia tietoja.
- Jos päätöstä ei anneta määräajassa, toiminnan voi aloittaa omalla vastuulla.
- Myöhemmin annettavaa päätöstä on noudatettava mahdollisesta muutoksenhausta huolimatta.
- Hallintomenettely vastaa pääpiirteissään ympäristölupamenettelyä (YSL 115 e §). Päätöksen noudattamista valvotaan kuin ympäristölupaa.
- Aiemmin ympäristöluvitettu toiminta – lupa jää voimaan, kunnes muutostarpeita, jotka ilmoitetaan ilmoitusmenettelyssä.

Ilmoitusvelvollisuus jatkoa

- Ilmoitus on tehtävä myös toiminnan muuttamisesta (YSL 89 §:n mukaisesti) ja ilmoituksenvaraisen toiminnan päästöjä tai niiden vaikutuksia lisäävästä tai muusta toiminnan olennaisesta muuttamisesta
- Ilmoitusta ei tarvita, jos muutos ei lisää ympäristöön kohdistuvia vaikutuksia tai riskejä eikä ilmoituspäätöstä toiminnan muutoksen vuoksi ole tarpeen tarkistaa.
- ✓ Asian käsittelyä viranomaisessa auttaa ja nopeuttaa, mitä selkeämpi ja mahdollisimman täydellinen ilmoitus on laadittu.
- Ilmoittamista varten on laadittu lomakkeita, jotka löytyvät mm. ympäristöhallinnon sivuilta: Ks. ympäristöhallinnon ohjeita yleiseen ilmoitusmenettelyyn: <https://www.ymparisto.fi/fi/luvat-ja-velvoitteet/ysl-yleinen-ilmoitusmenettely>
- LVV:n ja kunnan päätöksen haetaan muutosta VHaO:sta.

Ilmoitusmenettelyssä käsiteltävät toiminnot 1/4

ILMOITUKSENVARAISET TOIMINNAT (YSL liite 4)

1. **Sahalaitos**, jonka tuotantokapasiteetti on vähintään 20 000 m³ sahatavaraa vuodessa.
2. Terveydelle tai ympäristölle **vaarallisen nestemäisen kemikaalin varasto**, jossa voidaan varastoida tällaista kemikaalia:
 - a) vähintään 100 m³ mutta alle 1 000 m³, ei kuitenkaan nestemäisten polttoaineiden jakeluaseman tai liitteen 2 mukaisen rekisteröitävän energiantuotantolaitoksen polttonestesäiliö, voimansiirron suurmuuntaja-asema tai tärkeän tai muun vedenhankintakäyttöön soveltuvan pohjavesialueen ulkopuolella sijaitseva valmiiksi pakattujen tuotteiden kappaletavaravarasto taikka kalliovarasto.
 - b) vähintään 1 000 m³ mutta alle 50 000 m³, ei kuitenkaan nestemäisten polttoaineiden jakeluaseman tai liitteen 2 mukaisen rekisteröitävän energiantuotantolaitoksen polttonestesäiliö, voimansiirron suurmuuntaja-asema tai tärkeän tai muun vedenhankintakäyttöön soveltuvan pohjavesialueen ulkopuolella sijaitseva valmiiksi pakattujen tuotteiden kappaletavaravarasto taikka kalliovarasto.
3. **Koneellinen kullankaivuu**, kun kaivettavien maamassojen määrä on alle 500 m³vuodessa pintamaat mukaan lukien ja työskentelyaika enintään 50 vuorokautta vuodessa eikä toimintaan tarvita vesilain mukaista lupaa tai oikeutta.

Ilmoitusmenettelyssä käsiteltävät toiminnot 2/4

4. Seuraavat elintarvike- ja rehuteollisuuden toiminnot, joiden jätevedet johdetaan ympäristöluvanvaraiselle jätevedenpuhdistamolle:

- a) teurastamo, jonka tuotantokapasiteetti on vähintään 5 ja enintään 50 tonnia ruhoja vuorokaudessa;
- b) lihaa tai lihatuotteita käsittelevä tai jalostava laitos, joka käyttää eläinperäisiä raaka-aineita vähintään 1 000 tonnia vuodessa ja jonka valmiiden tuotteiden tuotantokapasiteetti on enintään 75 tonnia vuorokaudessa;
- c) perunaa tai juureksia käsittelevä tai niistä tuotteita jalostava laitos, joka käyttää kasvipäisiä raaka-aineita vähintään 2 000 tonnia vuodessa ja jonka valmiiden tuotteiden tuotantokapasiteetti on enintään 300 tonnia vuorokaudessa;
- d) vihanneksia, öljykasveja, melassia tai mallasohraa käsittelevä tai niistä tuotteita jalostava laitos, joka käyttää kasvipäisiä raaka-aineita vähintään 5 000 tonnia vuodessa ja jonka valmiiden tuotteiden tuotantokapasiteetti on enintään 300 tonnia vuorokaudessa, ei kuitenkaan kylmäpuristettua kasviöljyä valmistava laitos;
- e) muu kuin kohdissa c) ja d) tarkoitettu kasvipäisiä raaka-aineita käsittelevä tai niistä tuotteita jalostava laitos, joka käyttää kasvipäisiä raaka-aineita vähintään 10 000 tonnia vuodessa ja jonka valmiiden tuotteiden tuotantokapasiteetti on enintään 300 tonnia vuorokaudessa, ei kuitenkaan kylmäpuristettua kasviöljyä valmistava laitos tai leipomo;
- f) panimo, jonka tuotantokapasiteetti on vähintään 250 000 mutta alle 5 miljoonaa litraa vuodessa ja enintään 300 000 litraa vuorokaudessa;
- g) siiderin ja viinin valmistus käymisteitse, kun tuotantokapasiteetti on vähintään 750 000 mutta alle 10 miljoonaa litraa vuodessa ja enintään 300 000 litraa vuorokaudessa;
- h) muu kuin kohdissa f) ja g) tarkoitettu virvoitus- tai alkoholijuomia valmistava laitos, kun virvoitus- ja alkoholijuomien tuotantokapasiteetti on yhteensä vähintään 50 miljoonaa litraa vuodessa ja enintään 300 000 litraa vuorokaudessa;
- i) rehua tai rehuvalkuaista valmistava tai sekoitettava teollinen laitos, jonka valmiiden tuotteiden tuotantokapasiteetti on alle 22 500 tonnia vuodessa ja vähintään 15, mutta enintään 75 tonnia vuorokaudessa, jos valmiiden tuotteiden tuotantokapasiteetin eläinperäisen raaka-aineen osuus on vähintään 10 painoprosenttia; muuten enintään $300 - (22,5 \times A)$ tonnia vuorokaudessa, kun A on valmiiden tuotteiden eläinperäisen raaka-aineen osuus painoprosenteina;
- j) jäätelötehdas tai juustomeijeri, jonka valmiiden tuotteiden tuotantokapasiteetti on vähintään 1 000 tonnia vuodessa, mutta enintään 75 tonnia vuorokaudessa, jos valmiiden tuotteiden tuotantokapasiteetin eläinperäisen raaka-aineen osuus on vähintään 10 painoprosenttia; muuten $300 - (22,5 \times A)$ tonnia vuorokaudessa, kun A on valmiiden tuotteiden eläinperäisen raaka-aineen osuus painoprosenteina;
- k) eineksiä valmistava laitos, jonka valmiiden tuotteiden tuotantokapasiteetti on vähintään 5 000 ja alle 30 000 tonnia vuodessa, mutta enintään 75 tonnia vuorokaudessa, jos valmiiden tuotteiden tuotantokapasiteetin eläinperäisen raaka-aineen osuus on vähintään 10 painoprosenttia; muuten $300 - (22,5 \times A)$ tonnia vuorokaudessa ja alle 30 000 tonnia vuodessa, kun A on valmiiden tuotteiden eläinperäisen raaka-aineen osuus painoprosenteina;
- l) pelkän maidon keräily-, käsittely- tai jalostuslaitos, jossa vastaanotetun maidon määrä on vähintään 100 ja enintään 200 tonnia vuorokaudessa;
- m) makeistehdas, jonka tuotantokapasiteetti on vähintään 15 tonnia vuorokaudessa;
- n) mallas-, alkoholi- tai virvoitusjuomien pakkaamo, jonka tuotantokapasiteetti on vähintään 50 miljoonaa litraa vuodessa.

Ilmoitusmenettelyssä käsiteltävät toiminnot 3/4

5. Eläinsuoja, joka on tarkoitettu:

- a) vähintään 50 lypsylehmälle, vähintään 100 lihanaudalle, vähintään 130 emolehmälle, vähintään 60 hevoselle tai ponille, vähintään 250 uuhelle tai vuohelle, vähintään 100 täysikasvuiselle emakolle, vähintään 250 lihasialle, vähintään 4 000 munituskanalle tai vähintään 10 000 broilerille ja joka ei ole ympäristöluvanvarainen liitteen 1 perusteella;
- b) yhdelle tai usealle muulle kuin a kohdassa mainitulle liitteessä 3 tarkoitettulle eläinlajille, jonka kokonaiseläinyksikkömäärä liitteen 3 taulukon 1 eläinyksikkökertoimilla laskettuna on vähintään 250 ja joka ei ole ympäristöluvanvarainen liitteen 1 perusteella; jos eläinsuojan suurimman eläinyksikkömäärän muodostaa a kohdassa tarkoitettun tuotantoeläimen nuorkarja, ilmoituksenvaraisuusraja määräytyy kuitenkin täysikasvuisen tuotantoeläimen eläinyksikkömääräksi muunnetun eläinmäärän perusteella; tätä kohtaa ei sovelleta liitteessä 3 mainittuihin turkiseläimiin;
- c) usealle a tai b kohdassa tarkoitettulle tuotantoeläimelle ja joka ei ole suoraan ilmoituksenvarainen a kohdassa mainitun tuotantoeläimen eläinmäärän perusteella, ilmoituksenvaraisuus määräytyy liitteen 3 eläinyksikkökertoimilla laskettavien eläinyksikkömäärien perusteella; tällöin kaikkien tuotantoeläinten eläinyksikkömäärät lasketaan yhteen ja niiden summaa verrataan suurimman eläinyksikkömäärän saaneen tuotantoeläimen eläinyksikkömääräksi muunnettuun ilmoituksenvaraisuuden rajaan, jonka ylittyessä toiminta on ilmoituksenvarainen.

Eläinyksikkömääräksi muunnettu ilmoituksenvaraisuuden raja a kohdassa tarkoitettulle tuotantoeläimelle saadaan kertomalla a kohdassa eläinmääränä ilmoitettu ilmoituksenvaraisuuden raja liitteen 3 eläinyksikkökertoimella.

Ilmoitusmenettelyssä käsiteltävät toiminnot 4/4

6. **Yli 50 linja-auton tai kuorma-auton varikko** tai vastaavan kokoinen **työkonevarikko**.
7. Ulkona sijaitseva, **ampumarata**, jolla on tarkoitettu ammuttavaksi enintään 10 000 laukausta vuodessa ja jossa ei ole haulikkoammuntaan tarkoitettua rataa.
8. Kiinteä **eläintarha tai huvipuisto**.
9. **Edellä 5 kohdassa tarkoitetun eläinsuojan tai sitä pienemmän eläinsuojan yhteyteen perustettava biokaasulaitos**, jossa käsitellään sellaista lantaa, kasviperäistä rehujätettä, maitohuoneen ja eläintenpitotilojen pesuvettä sekä elintarvikkeeksi kelpaamatonta maitoa, joka on syntynyt kyseisessä eläinsuojassa. Biokaasulaitoksessa saa lisäksi käsitellä **maa- ja metsätaloudessa syntyvää ympäristölle ja terveydelle haitatonta luonnonainesta sisältävää jätettä**. Biokaasulaitoksessa saa käsitellä jätettä yhteensä alle 20 000 tonnia vuodessa. (4.4.2025/144). L:lla 144/2025 lisätty 9 kohta tulee voimaan 1.1.2026.

Lisätietoja: satu.rasanen@acts.fi

KIITOS!