

# YHDESSÄ HYVÄÄN HUOMISEEN

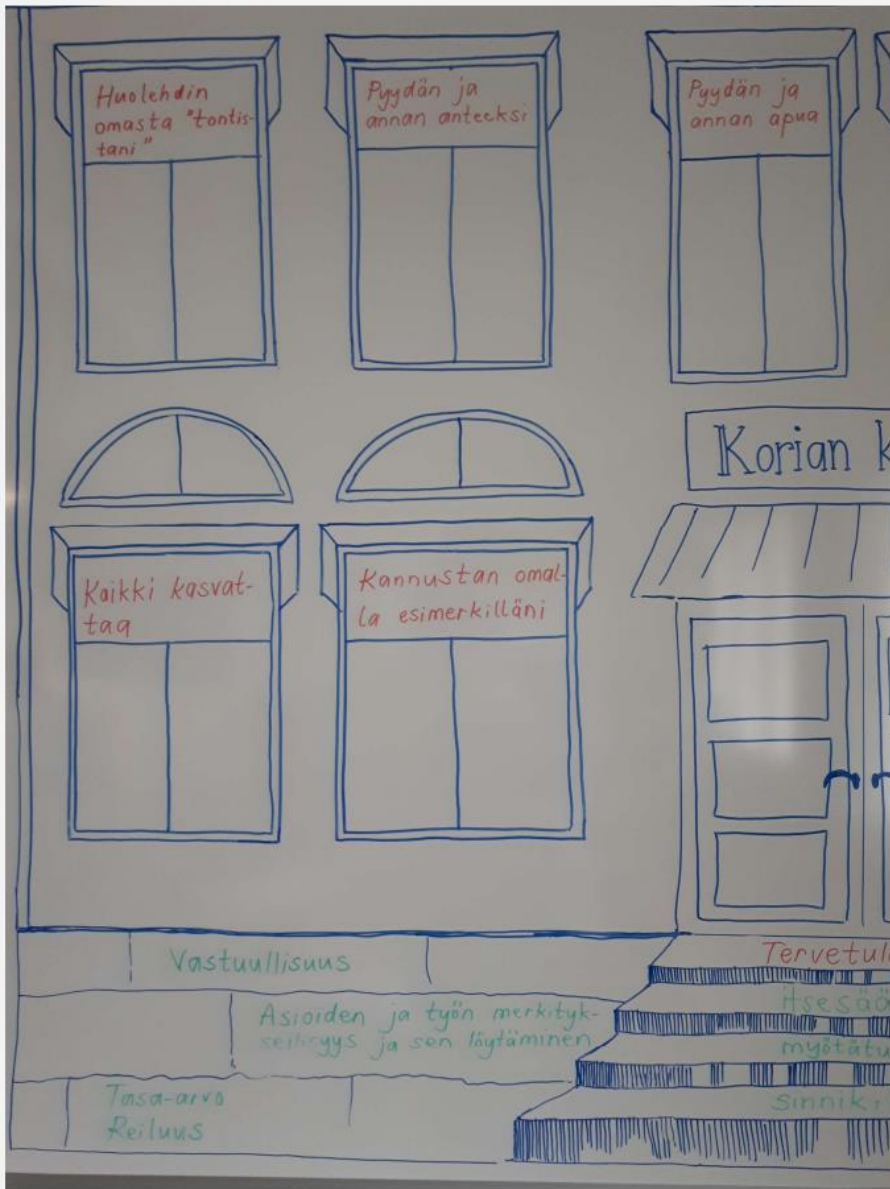
Sonja Karjalainen  
Korian koulu

## Arvot ja käytänteet

Keskustelu hyvinvoinnista käynnistyi koulussamme toden teolla koronan aiheuttaman etäkoulun aikana. Kun saimme palata rajattuun lähiopetukseen, halusimme yhdessä pohtia, kuinka voisimme omalla toiminnallamme ylläpitää lasten ja työntekijöiden hyvinvointia ja jaksamista. Tuolloin meiltä lähti pienempi tiimi kehittämään koulumme hyvinvointisuunnitelmaa näkyvämmäksi. Myös minä olin osa tuota tiimiä ja keskustelujen yhteydessä esiin nousi se, että vaikka henkilökunta kyllä tiesi, että koulullemme tehdään joka lukuvuosi päivitetty hyvinvointisuunnitelma, ei sen laatimiseen osallistu kaikki, ja sen näkyväksi tekeminen ei ole jalkautunut niin kuin toive olisi. Tästä syntyi idea hyvinvointisuunnitelman konkretisoinnista, joka meidän koulumme kohdalla tarkoitti hyvinvointipuuta.







Yhdessä luodut ja auki keskustellut toimintatavat ovat käytössä tänäkin päivänä, ja tehneet näiden vuosien aikana jo ennestään yhteen hiileen puhaltavasta työyhteisöstä entistä toimivamman ja koulun ilmapiiristä paremman. Tehty työ näkyy positiivisesti aina silloin, kun koulumme tulee ulkopuolelta vierailijoita/sijaisia/harjoittelijoita, jotka kiittelevät työilmapiiriä ja empaattista tunnelmaa.

## Ennaltaehkäisevä työ

Kouvolassa on otettu yhteisesti käyttöön poissaolajenseurantamalli, joka koskee kaikkia peruskoulun asteita. Poissaolomallin tarkoituksena on tunnistaa jo hyvässä vaiheessa mahdolliset koulupudokkaat. Opettajat seuraavat poissaoloja, ja oppilaiden poissaolomäärät käydään läpi "poissaolotutorin" kanssa neljä kertaa vuodessa. Poissaolotutoreiden työtä tekevät meidän koulullamme laaja-alaiset erityisopettajat, hyvinvointitutor sekä koulukuraattori. Vanhempia on tiedotettu poissaolomallista niin vanhempainilloissa kuin koulun tiedotteissa ja peda.net-sivuilla. Yhteiset pelisäännöt tasapuolistavat oppilaita ja helpottavat myös opettajan työtä, kun on valmis suunnitelma, jonka mukaan toimitaan. Tietenkin tässäkin käytetään niin kutsuttua maalaisjärkeä, ja jokaiset poissaolot tarkistetaan tilanteen mukaan. On eri asia, että oppilaalla on tullut poissaolotunteja pitkän lomamatkan vuoksi kuin, että hänellä on paljon irrallisia hieman epämääräisiä poissaoloja. Poissaoloja seuraamalla on pystytty tunnistamaan hyvissä ajoin ahdistuksia, perheiden kriisitilanteita ja muita haasteita, joihin on voitu yhdessä moniammatillisesti kokoontuen antaa tukea ja apua.

<p>Oppivelvollisen huoltajan on huolehdittava siitä, että oppivelvollinen suorittaa oppivelvollisuuden (Oppivelvollisuuslaki, 9§).</p> <p>Opetuksen järjestäjän tulee ennaltaehkäistä perusopetukseen osallistuvan oppilaan poissaoloja sekä seurata ja puuttua niihin suunnitelmallisesti.</p> <p>Opettajalla on lainmukainen velvoite puuttua oppilaan poissaoloihin (PoL 26§).</p>			
<p><b>Ennaltaehkäisevä toiminta</b></p> <ul style="list-style-type: none"> <li>Lisätään yhteisöllisen opiskeluhuollon keinoin oppilaiden hyvinvointia, osallisuutta, luokkaan ja ryhmään kuulumista sekä yhteisöllisyyttä.</li> <li>Vahvistetaan sujuvaa yhteistyötä kodin ja koulun välillä.</li> <li>Opettaja seuraa systemaattisesti ja jatkuvasti oppilaiden poissaoloja.</li> <li>Opettaja merkitsee poissaolot Wilmaan heti, viimeistään koulupäivän loppuun mennessä.</li> </ul>	<p><b>Huoli puheeksi</b></p> <p>Oppilaan poissaolosta herää huoli kotona / koulussa:</p> <ul style="list-style-type: none"> <li>Huoltaja ilmoittaa poissaolosta koululle heti ensimmäisenä poissaolo päivänä</li> <li>Huoltajille ilmoitetaan luvattomasta poissaolosta viipymättä</li> <li>Opettaja keskustelee asiasta oppilaan kanssa, on yhteydessä huoltajiin ja sopii yhteydenotosta opiskeluhoitopalveluiden ammattilaisiin</li> <li>Opettaja konsultoi tarvittaessa sosiaalihuollon asiakasneuvontaa tai tekee yhteydenoton / lastensuojeluilmoituksen</li> </ul>	<p><b>Poissaoloja 30 tuntia</b></p> <p>Vahvistetaan yhteistyötä. Opettaja selvittää oppilaan tilannetta huoltajan ja oppilaan kanssa sekä tekee yhteistyötä opiskeluhoitopalveluiden työntekijöiden kanssa.</p> <ul style="list-style-type: none"> <li>Muodostetaan oppilaan / huoltajan suostumukseen perustuva monialainen asiantuntijaryhmä</li> <li>Sovitaan kokonaistilanteen ja poissaolojen syiden kartoittamisesta erilaisten arviointimenetelmien avulla</li> <li>Suunnitellaan koulun sekä muiden toimijoiden tukitoimet ja vastuut</li> <li>Sovitaan yksilöllisesti poissaolojen kohdennetusta seurannasta</li> <li>Konsultoidaan tarvittaessa sosiaalihuollon asiakasneuvontaa tai tehdään yhteydenotto / lastensuojeluilmoitus</li> </ul>	<p><b>Poissaoloja 50 tuntia</b></p> <p>Tehdään yhteistyötä monialaisen asiantuntijaryhmän jäsenten sekä muiden tarvittavien verkostojen kanssa, mikäli se on käynnistynyt oppilaan / huoltajan suostumuksella. Vahvistetaan tarvittavia tukitoimia.</p> <p>Sovitaan yhdessä:</p> <ul style="list-style-type: none"> <li>Miten oppilaan tilanteen etenemistä seurataan ja kuka siitä miltäkin osin vastaa</li> <li>Seurantapalaverin ajankohta ja vastuhenkilöt</li> <li>Konsultoidaan tarvittaessa sosiaalihuollon asiakasneuvontaa tai tehdään yhteydenotto / lastensuojeluilmoitus</li> </ul>
		<p><b>Poissaoloja 70 tuntia</b></p> <p>Koulu on selvittänyt poissaolojen syitä omalta osaltaan ja järjestänyt koulun tukitoimia monipuolisesti.</p> <ul style="list-style-type: none"> <li>Mikäli tehdyt toimenpiteet eivät auta ja poissaoloja on siitä huolimatta jatkuvasti / runsaasti, tehdään ensisijaisesti sosiaalihuoltolain mukainen yhteydenotto yhdessä huoltajan kanssa tai lastensuojeluilmoitus.</li> </ul> <p>Lastensuojeluilmoituksen pohjana on huoli poissaolojen aiheuttamasta syrjäytymisriskistä ja normaalin kehityksen sekä koulunkäynnin vaarantumisesta. Ilmoituksessa mainitaan koulussa jo tehdyt kartoitukset, tukitoimet ja huoltajan kanssa tehty yhteistyö.</p> <ul style="list-style-type: none"> <li>Sovitaan seurantalaverin ajankohta ja vastuhenkilöt oppilaan asioissa.</li> </ul>	
<p><b>TIIVIS YHTEISTYÖ OPPILAAN JA HUOLTAJAN KANSSA</b></p>			
<p>Koulu tarkentaa poissaoloihin puuttumisen prosessin, seurannan ja vastuut koulun lukuvuosisuunnitelmassa</p>			

Poissaolomallin lisäksi ennaltaehkäisevää työtä tehdään KiVa-kouluohjelman mukaisilla 1.- ja 4.-luokkalaisille suunnatuilla KiVa-kouluoppitunneilla. Koulumme on sitoutunut käyttämään ohjelmaa ja toimimme Kouvolan alueella resurssikouluna. Tämän vuoksi meidän koulumme KiVa-opettajat käyvät säännöllisesti kouluttautumisessa lisää aiheeseen. KiVa-oppituntien pitämistä seurataan ja niihin veloitetaan.

Osallistumme myös säännöllisesti KiVa-tutkimuskyselyihin ja käymme aina läpi sieltä saadut tulokset.

Ennaltaehkäisevää työtä on myös hyvä oppilaantuntemus ja kiinnostus oppilaiden hyvinvointia kohtaan. Arkisessa työssä tunnetaitojen opetus ja tunnesanaston lisääminen ovat keskeisessä osassa tätä työtä. Arkisten tilanteiden esiin nostaminen, vuorovaikutustilanteiden sanoittaminen ja harjoittelemine antavat eväitä elämään. Meillä alkuopetuksessa olevat oppilaat täyttävät ”Sankaripassia”, joka on koulumme luoma vihkonen tunnetaitojen opiskelua varten. Samat sankaritaidot, jotka näkyvät hyvinvointipuussamme, löytyvät myös jokaisesta luokasta osana pedagogista seinää, jonne olemme koonneet opetussuunnitelman laaja-alaisen osaamisen teemat selkeämpään muotoonsa. Koen, että itsesäätelyn, sinnikkyuden ja myötätunnon sanoittaminen ja harjoittaminen ovat yksi koulumme merkittävimmistä hyvinvoinnin edistämisen työkaluista.

Koulumme oppilaat pääsevät nopeasti kuraattorin, hyvinvointitutorin, terveydenhoitajan ja erityisopettajan vastaanotolle. Kuraattori ja hyvinvointitutor tapaavat yksilöllisesti oppilaita, mutta antavat myös yhteisöllistä tukea pitämällä esim. eroryhmiä tai ryhmiä, joissa harjoitellaan tunnesäätelyä. Nämä ryhmät kokoontuvat koulupäivien aikana. Koulupsykologeista meillä sen sijaan on suuri pula ja meidän koulumme tilanne on se, että meillä ei ole ollut omaa psykologia viiteen vuoteen, vaan mahdolliset tutkimukset hoidetaan ostopalveluina.

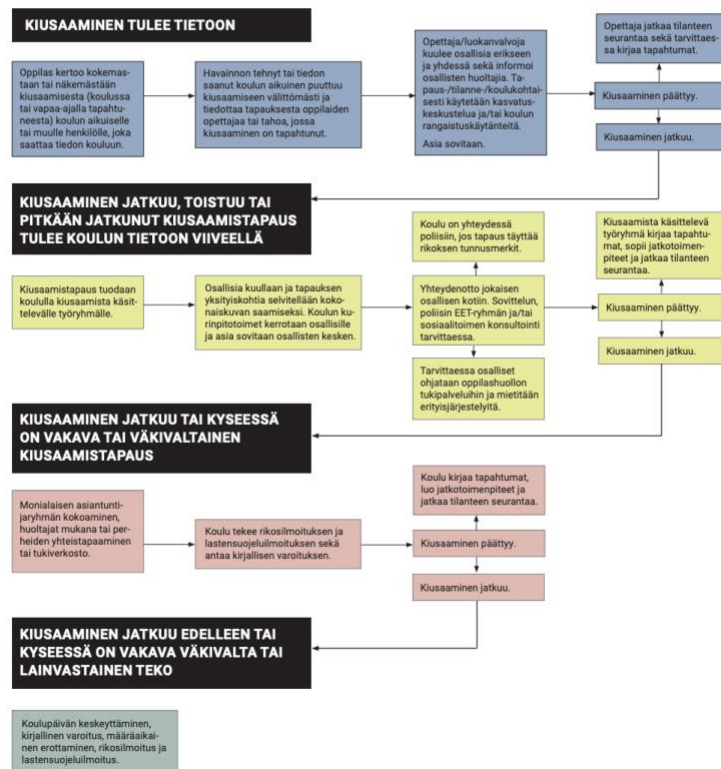
Itse koen, että silloin kuin sai vielä viedä oppilasasioita oppilashuoltoryhmään, oppilaan etu toteutui paremmin, sillä oppilaat saivat nopeammin oikean tyyppistä apua ja heidät pystyttiin ohjaamaan ammattitaidolla eteenpäin. Nyt tällaista ei saa enää tehdä, vaan opettaja itse hakee apua tilanteisiin niiltä tahoilta, jotka hän tuntee ja saavuttaa. Meidän koulullamme olemme siinä mielessä hyvässä asemassa, että kuraattori, terveydenhoitaja ja hyvinvointitutor työskentelevät pääsääntöisesti koulumme tiloissa ja heitä tapaa käytävillä/opettajanhuoneessa ja he ovat oppilaille tuttuja. Ymmärrän kuitenkin, että kaikki koulut ja sitä myöten kaikki oppilaat eivät ole samanlaisessa asemassa, vaan voi olla, että näitä ammattilaisia ei omalla koululla ole.

## Toimintamalleja kriisitilanteissa

Vaikka koulumme on KiVa-koulu, ei se tietenkään tarkoita sitä, että kiusaamista ei esiintyisi. Nuorten lisääntynyt päihteidenkäyttö ja väkivalta on huolestuttanut ammattilaisia koko Kouvolan alueella ja tähän on pyritty vastaamaan kiusaamiseen ja väkivaltaan puuttumisen toimintamallilla. Malli on laadittu eri viranomaisten yhteistyössä ja se valmistui tämän lukuvuoden alkuun. Koulumme rehtori on ollut

mukana tekemässä mallia, ja se otettiin syksyllä näkyvästi käyttöön. Malli on esitelty kaikkien luokkien vanhempainilloissa, käyty läpi joka luokassa oppilaiden kanssa ja lisätty näkyviin koulumme sivuille. Malli on luotu työkaluksi opettajille sekä tiedoksi huoltajille ja oppilaille. Mallin luomisen yhteydessä eri viranomaiset ovat tiivistäneet yhteistyötään ja olemme saaneet poliisin resurssia enemmän näkyväksi kouluillemme Kouvolassa. Toimintamallin yhteyteen on kootusti listattu kaikki tahot, joista perheet saavat apua sitä tarvitessaan.

## Kiusaamiseen ja väkivaltaan puuttumisen toimintamalli Kouvolan peruskouluissa



Kiusaamiseen ja väkivaltaan puuttumisen toimintamalli Kouvolassa: [https://peda.net/kouvola/perusopetus/koulut/korian-koulu/kiusaamiseen-ja-vakivaltaan-puuttumisen-toimintamalli:file/download/f76fed3f4a33bf1ad0984df3c58a5cfb73262b05/Kiusaamiseen\\_ ja\\_vakivaltaan\\_puuttumisen\\_toimintamalli-Kouvola\\_3.6.2024.pdf](https://peda.net/kouvola/perusopetus/koulut/korian-koulu/kiusaamiseen-ja-vakivaltaan-puuttumisen-toimintamalli:file/download/f76fed3f4a33bf1ad0984df3c58a5cfb73262b05/Kiusaamiseen_ ja_vakivaltaan_puuttumisen_toimintamalli-Kouvola_3.6.2024.pdf)

Opettajana koen tällaiset yhteiset toimintamallit hyvinä. Myös oma työhyvinvointi lisääntyy, kun tietää, mitä ja milloin missäkin tilanteessa tehdään. Vaikeissa tilanteissa

myös yhteistyötä huoltajien kanssa helpottaa se, kun voi vedota yhteisiin sääntöihin ja käytänteisiin sen sijaan, että olisi vain oman tulkinnan ja toiminnan varassa. Myös kaupunkitasoisuus on mielestäni hyvää, sillä se tasa-arvoistaa niin oppilaita ja opiskelijoita kuin henkilökuntaakin. Yhteistyöllä pääsee muutenkin parempiin tuloksiin.